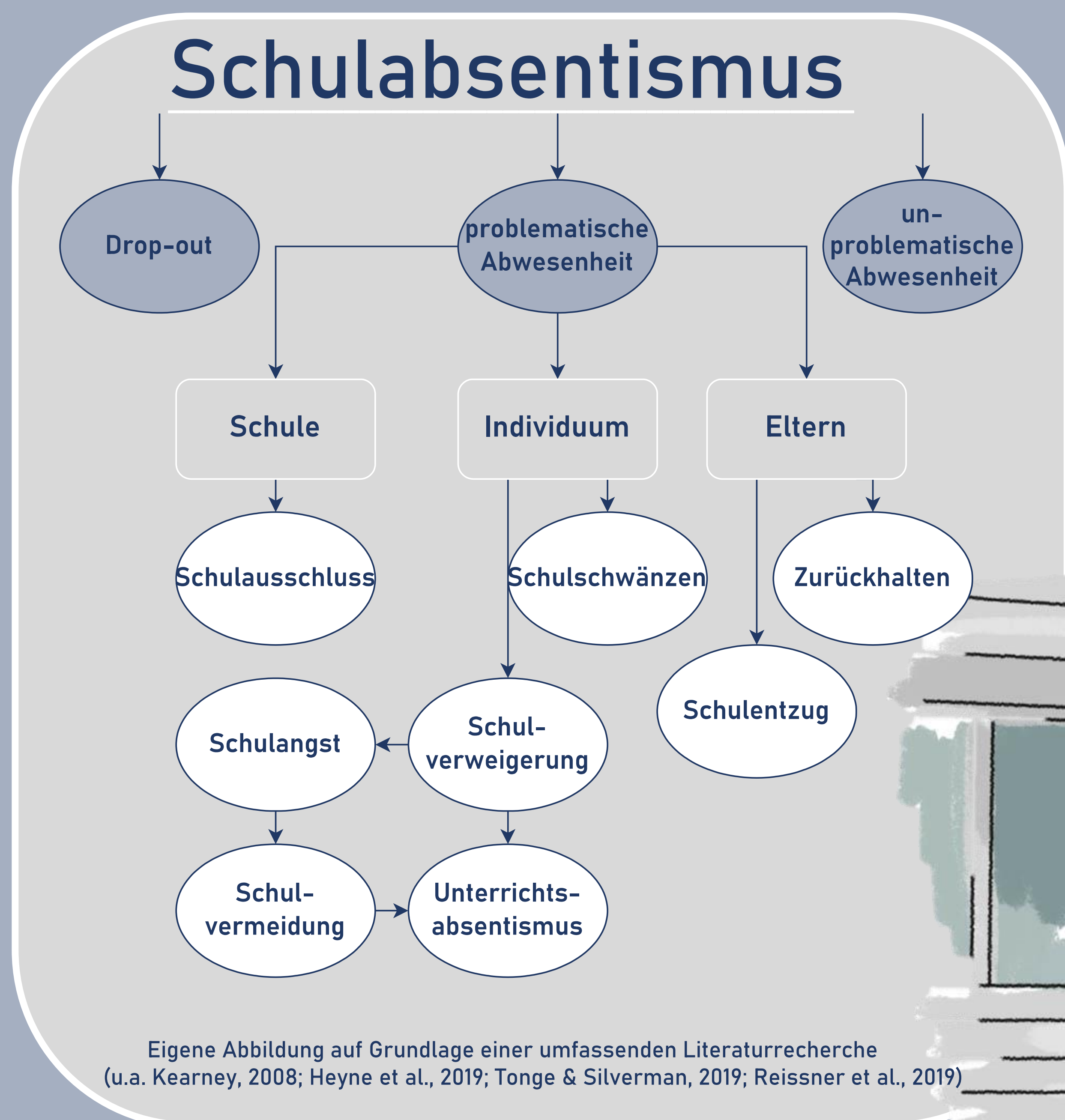
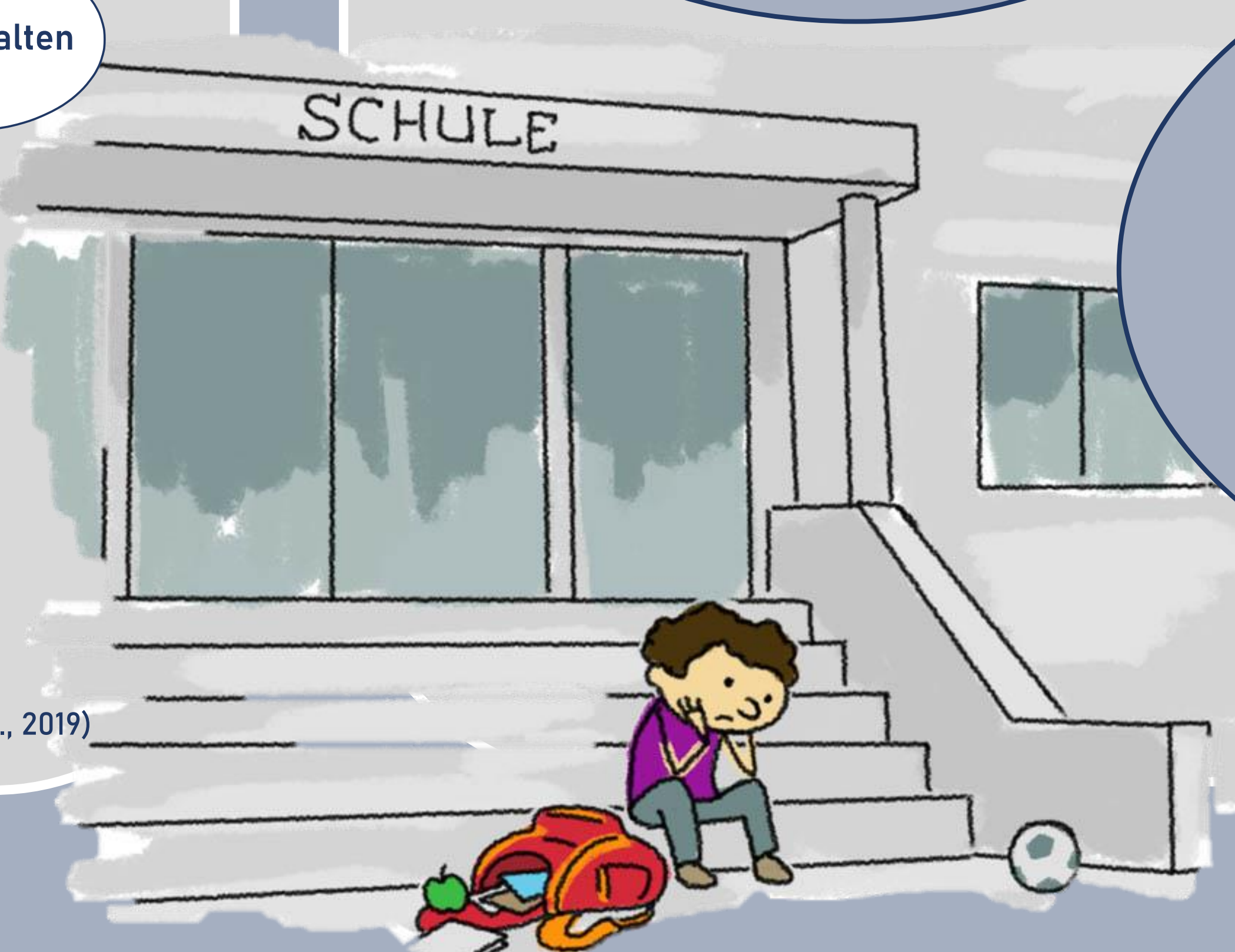


I. Gegenstand



Autismus Spektrum Störung



II. Forschungsfragen

https://www.house-of-creatures.de/user/pages/projekte/2015_05_alphaprof/2015_05_05.jpg

Wie häufig treten Schulabsentismus und Drop-out bei Schüler:innen mit einer ASS im inklusiven Schulsystem auf?

Welche Interaktions- und Kommunikationsprozesse stehen im Zusammenhang mit Schulabsentismus und Drop-out bei Schüler:innen mit ASS im inklusiven Schulsystem?

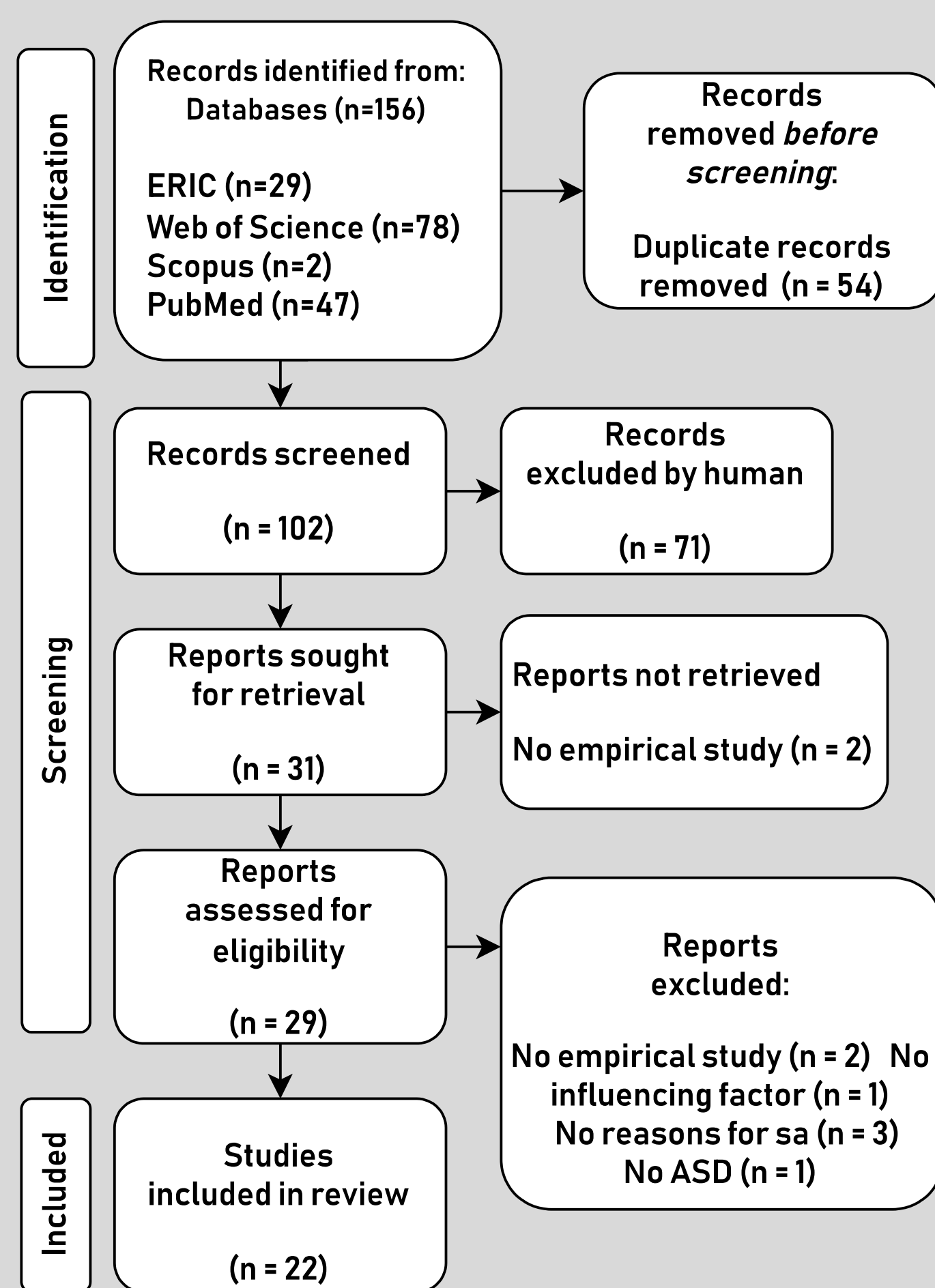
III. Methodisches Vorgehen

Systematic Review

What reasons for school absenteeism (SA) among students with autism spectrum disorder (ASD) can be identified (by teachers, parents and students with ASD)?

What influencing factors have been identified in previous studies as important for school absenteeism among students with ASD?

Population	children with ASD in school
Intervention	correlation between SA and ASD
Comparison	not considered
Outcome	school absenteeism
Study type	qualitative, quantitative and mixed method studies



Präregistrierung verfügbar unter:
https://www.crd.york.ac.uk/prospero/display_record.php?ID=CRD42022343467

Befragung der Zielgruppe

Im Anschluss an das Systematic Review (SR) erfolgt die Fragebogenkonstruktion anhand

- 1) vorhandener Skalen, die im SR ermittelt werden, sowie
- 2) autismusspezifischer Core Sets der ICF (Bölte et al., 2019).

Es wird sich an den Konstruktionsphasen von Brandt & Moosbrugger (2020) orientiert.

Ziel dabei ist, in einer deutschlandweiten Erhebung, zum einen die Häufigkeit von Schulabsentismus, zum anderen die beteiligten Kommunikations- und Interaktionsprozesse zu ermitteln.

Zielgruppe: Eine Besonderheit ist, dass Schüler:innen mit ASS im inklusiven Schulsystem ab der 4. Klasse selbst befragt werden. Die Teilnehmer:innenakquise erfolgt über den Bundesverband autismus Deutschland e.V.

Literatur

Bölte, S., Mahdi, S., de Vries, P. J., Granlund, M., Robison, J. E., Shulman, C., Swedo, S., Tonge, B., Wong, V., Zwaigenbaum, L., Segerer, W., & Selb, M. (2019). The Gestalt of functioning in autism spectrum disorder: Results of the international conference to develop final consensus International Classification of Functioning, Disability and Health core sets. *Autism, 23*(2), 449–467.

Heyne, D., Gren-Landell, M., Melvin, G., & Gentle-Genitty, C. (2019). Differentiation Between School Attendance Problems: Why and How? *Cognitive and Behavioral Practice, 26*(1), 8–34.

Kamp-Becker, I., & Bölte, S. (2021). *Autismus* (3. Auflage). München: Reinhardt.

Kearney, C. A. (2008). An interdisciplinary model of school absenteeism in youth to inform professional practice and public policy. *Educational Psychology Review, 20*(3), 257–282.

Brandt, H. & Moosbrugger, H. (2020). Planungsaspekte und Konstruktionsphasen von Tests und Fragebogen. In: H. Moosbrugger & A. Kelava (Hrsg.): *Testtheorie und Fragebogenkonstruktion* (39–66). Berlin: Springer.

Reissner, V., Knollmann, M., Spie, S., Jost, D., Neumann, A., & Hebebrand, J. (2019). Modular treatment for children and adolescents with problematic school absenteeism: Development and description of a program in Germany. *Cognitive and Behavioral Practice, 26*(1), 63–74.

Tebartz von Elst, L., Biscaldi, M., & Riedel, A. (2014). Autismus als neuropsychiatrische Entwicklungs- und psychiatrische Basisstörung. *Autismus-Spektrum-Störungen im DSM-5. In|Fo|Neurologie & Psychiatrie, 16*(4), 51–59.

Tonge, B. & Silverman, W. (2019). Reflections on the Field of School Attendance Problems: For the Times They Are a-Changing?. *Cognitive and Behavioral Practice, 26*(1), 119–126.

Totsika, V., Hastings, R. P., Dutton, Y., Worsley, A., Melvin, G., Gray, K., Tonge, B., & Heyne, D. (2020). Types and correlates of school non-attendance in students with autism spectrum disorders. *Autism, 24*(7), 1639–1649.

