

# Der Beitrag der Ehrenamtlichen zum Umweltschutz

-am Beispiel des  
Naturschutzgroßprojektes  
Hannoversche Moorgeest

Legende

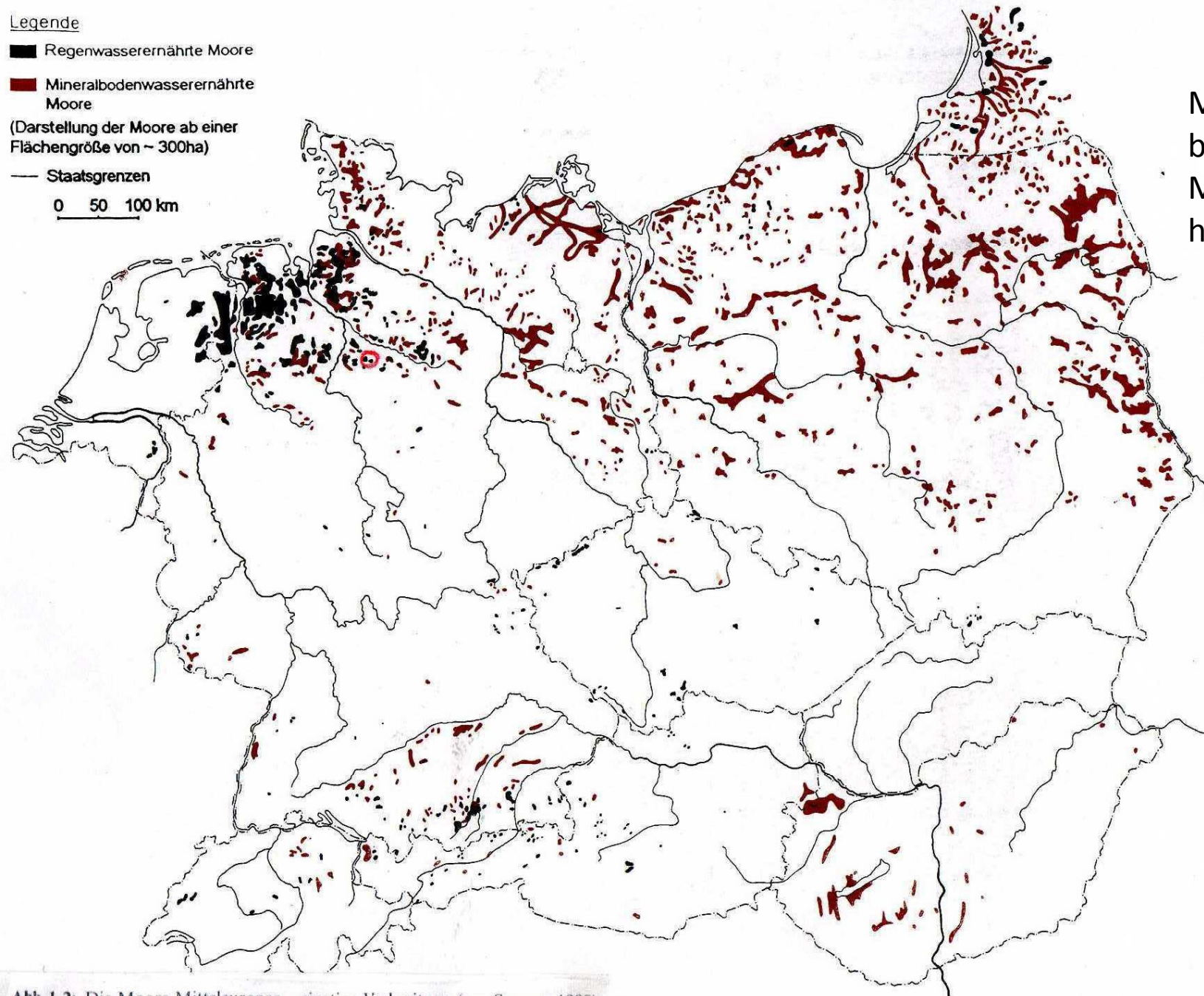
■ Regenwasserernährte Moore

■ Mineralbodenwasserernährte Moore

(Darstellung der Moore ab einer Flächengröße von ~ 300ha)

— Staatsgrenzen

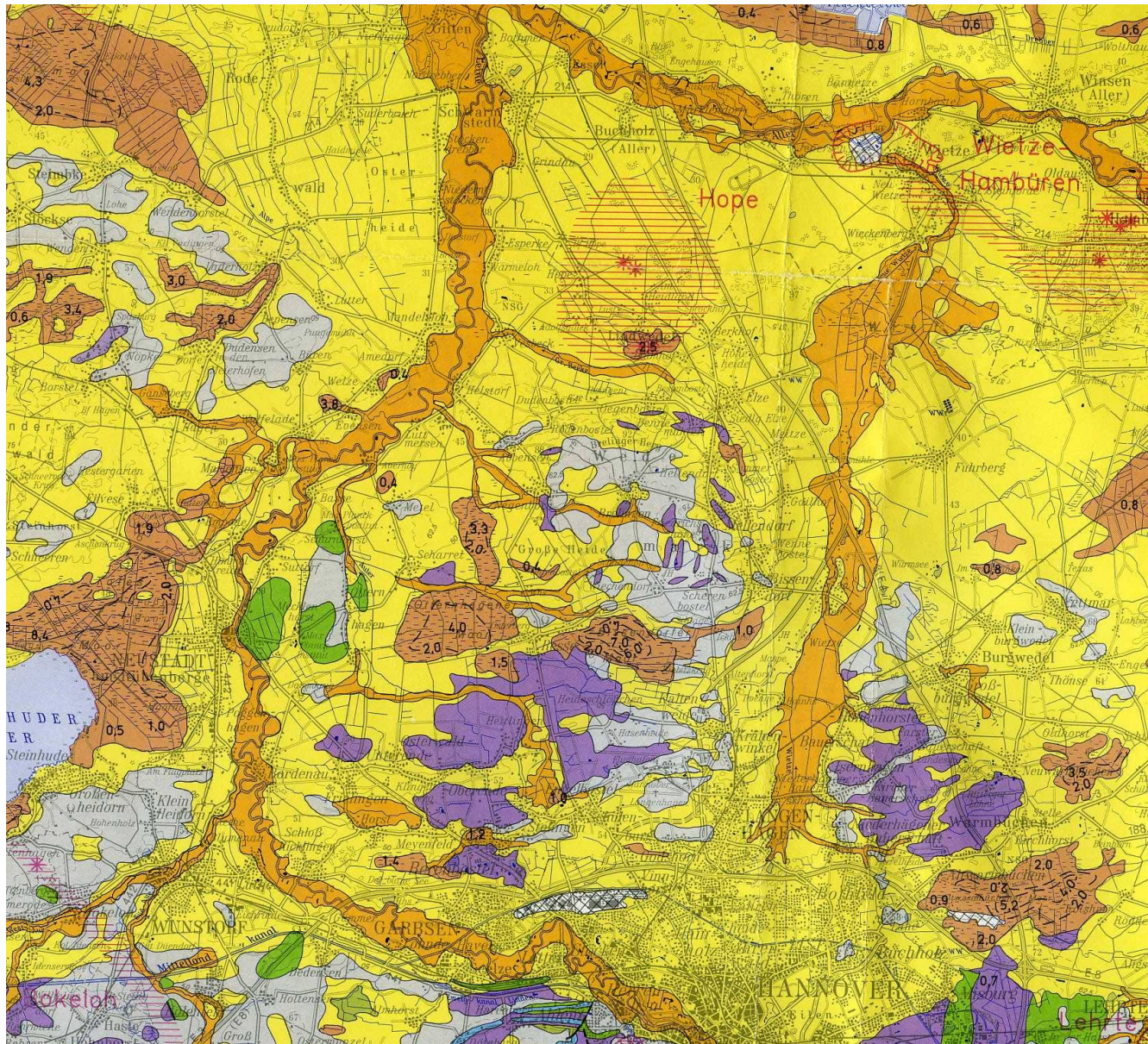
0 50 100 km



Moorver-  
breitung in  
Mitteleuropa  
historisch

Abb. 1-2: Die Moore Mitteleuropas – einstige Verbreitung (aus Succow 1988).





Hellblau:  
Geschiebelehm  
(eiszeitlich)

Blau:  
Ton, Schluff,  
Mergel aus  
Kreide-Jurazeit

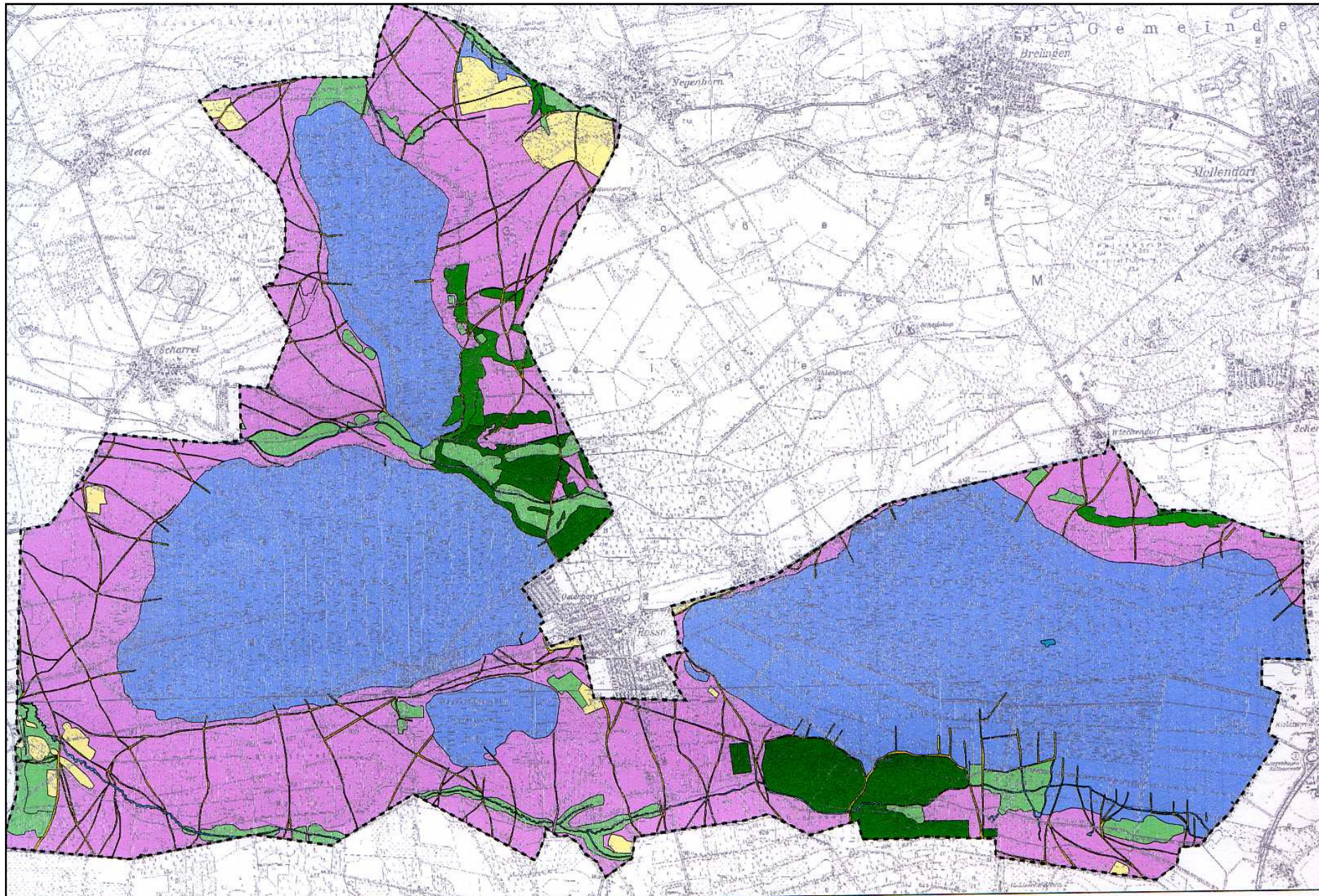
Gelb:  
Sand und  
Kies (eiszeitlich)

Hellbraun:  
Junge Fluß-  
Ablagerungen

Dunkelbraun:  
Torf

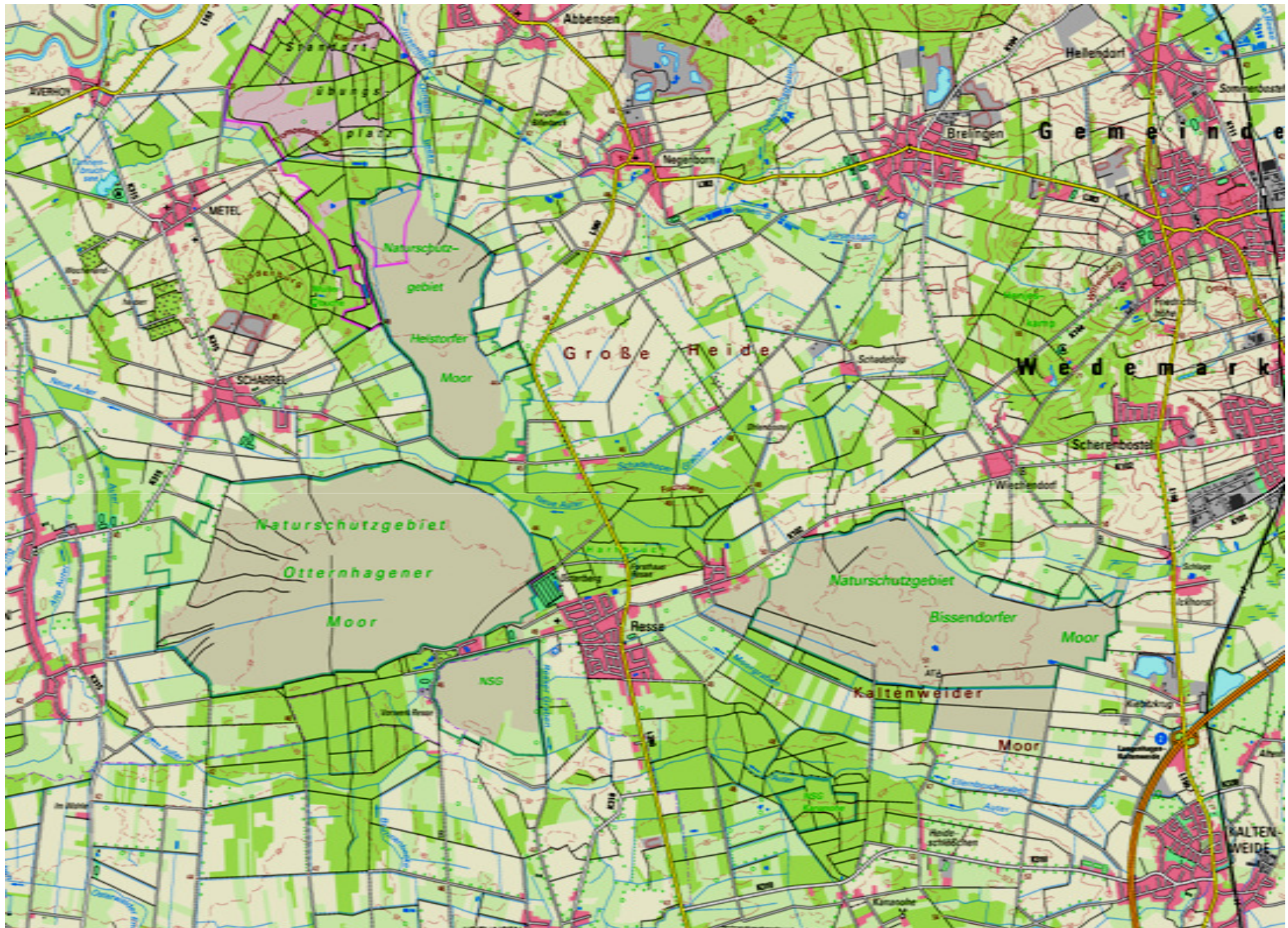
Bodenkundliche Karte Hannoversche Moorgeest Baugrund





Verteilung von Heide (rosa), Moor (hellblau), Wald (grün) u. Weideland (hellgrün) 1780  
 übertragen auf ein aktuelles Kartenblatt für das gesamte Projektgebiet Hannov. Moorgeest





Hannoversche Moorgeest 1:50000 - neue Kartenversion





Hannoversche Moorgeest, Luftbild 2009

# chance.natur

## Naturschutzgroßprojekte in Deutschland



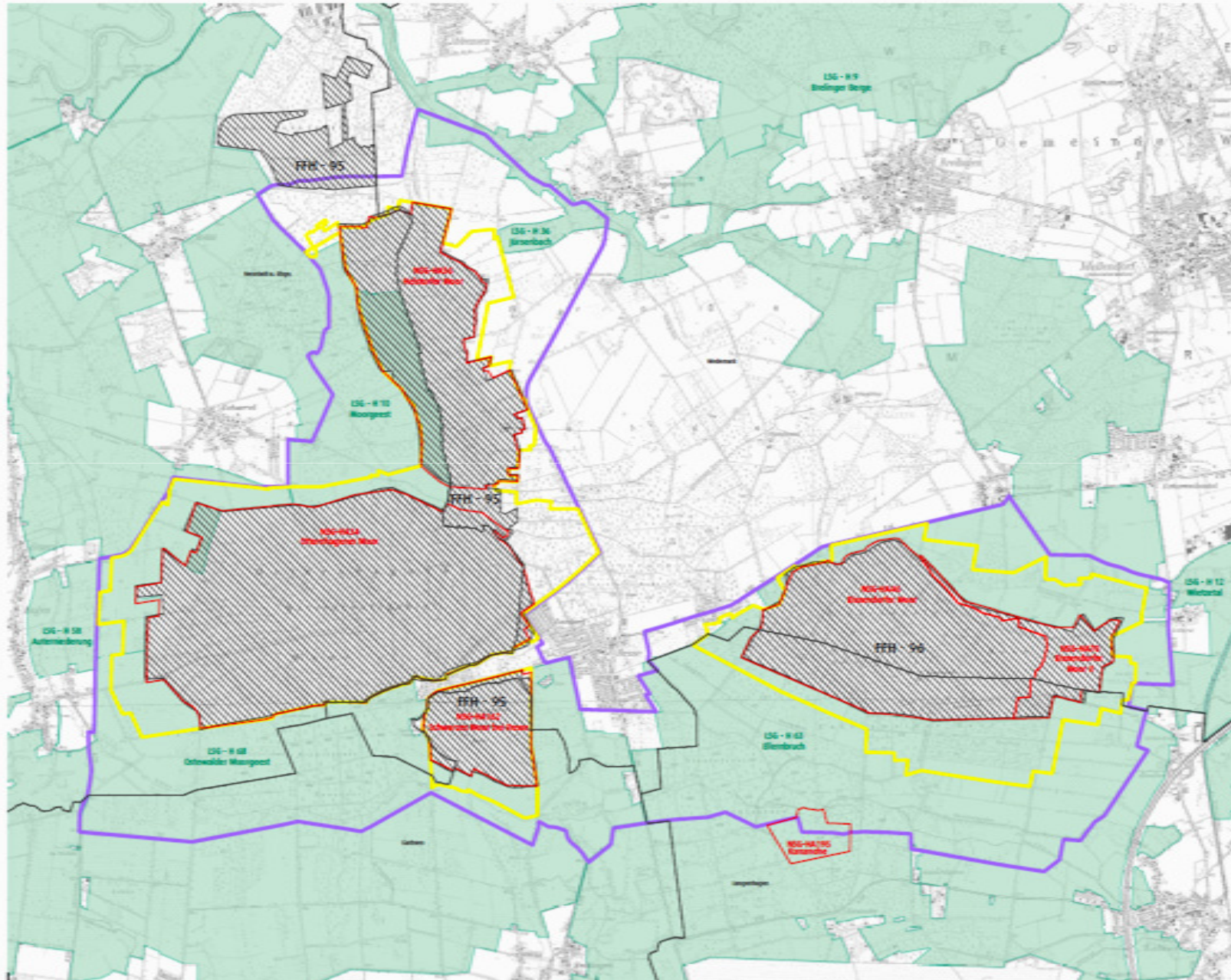
**chance.natur**  
BUNDESFÖRDERUNG NATURSCHUTZ







# NATURSCHUTZ - GROSSPROJEKT HANNOVERSISCHE MOORGEEST



## Legende

FFH - Gebiete	Naturschutzgebiete	Landwirtschaftsgebiete
FFH - 01	NSG - 01	CG - 01
FFH - 02	NSG - 02	CG - 02
FFH - 03	NSG - 03	CG - 03
FFH - 04	NSG - 04	CG - 04
FFH - 05	NSG - 05	CG - 05
FFH - 06	NSG - 06	CG - 06
FFH - 07	NSG - 07	CG - 07
FFH - 08	NSG - 08	CG - 08
FFH - 09	NSG - 09	CG - 09
FFH - 10	NSG - 10	CG - 10
FFH - 11	NSG - 11	CG - 11
FFH - 12	NSG - 12	CG - 12
FFH - 13	NSG - 13	CG - 13
FFH - 14	NSG - 14	CG - 14
FFH - 15	NSG - 15	CG - 15
FFH - 16	NSG - 16	CG - 16
FFH - 17	NSG - 17	CG - 17
FFH - 18	NSG - 18	CG - 18
FFH - 19	NSG - 19	CG - 19
FFH - 20	NSG - 20	CG - 20
FFH - 21	NSG - 21	CG - 21
FFH - 22	NSG - 22	CG - 22
FFH - 23	NSG - 23	CG - 23
FFH - 24	NSG - 24	CG - 24
FFH - 25	NSG - 25	CG - 25
FFH - 26	NSG - 26	CG - 26
FFH - 27	NSG - 27	CG - 27
FFH - 28	NSG - 28	CG - 28
FFH - 29	NSG - 29	CG - 29
FFH - 30	NSG - 30	CG - 30
FFH - 31	NSG - 31	CG - 31
FFH - 32	NSG - 32	CG - 32
FFH - 33	NSG - 33	CG - 33
FFH - 34	NSG - 34	CG - 34
FFH - 35	NSG - 35	CG - 35
FFH - 36	NSG - 36	CG - 36
FFH - 37	NSG - 37	CG - 37
FFH - 38	NSG - 38	CG - 38
FFH - 39	NSG - 39	CG - 39
FFH - 40	NSG - 40	CG - 40
FFH - 41	NSG - 41	CG - 41
FFH - 42	NSG - 42	CG - 42
FFH - 43	NSG - 43	CG - 43
FFH - 44	NSG - 44	CG - 44
FFH - 45	NSG - 45	CG - 45
FFH - 46	NSG - 46	CG - 46
FFH - 47	NSG - 47	CG - 47
FFH - 48	NSG - 48	CG - 48
FFH - 49	NSG - 49	CG - 49
FFH - 50	NSG - 50	CG - 50
FFH - 51	NSG - 51	CG - 51
FFH - 52	NSG - 52	CG - 52
FFH - 53	NSG - 53	CG - 53
FFH - 54	NSG - 54	CG - 54
FFH - 55	NSG - 55	CG - 55
FFH - 56	NSG - 56	CG - 56
FFH - 57	NSG - 57	CG - 57
FFH - 58	NSG - 58	CG - 58
FFH - 59	NSG - 59	CG - 59
FFH - 60	NSG - 60	CG - 60
FFH - 61	NSG - 61	CG - 61
FFH - 62	NSG - 62	CG - 62
FFH - 63	NSG - 63	CG - 63
FFH - 64	NSG - 64	CG - 64
FFH - 65	NSG - 65	CG - 65
FFH - 66	NSG - 66	CG - 66
FFH - 67	NSG - 67	CG - 67
FFH - 68	NSG - 68	CG - 68
FFH - 69	NSG - 69	CG - 69
FFH - 70	NSG - 70	CG - 70
FFH - 71	NSG - 71	CG - 71
FFH - 72	NSG - 72	CG - 72
FFH - 73	NSG - 73	CG - 73
FFH - 74	NSG - 74	CG - 74
FFH - 75	NSG - 75	CG - 75
FFH - 76	NSG - 76	CG - 76
FFH - 77	NSG - 77	CG - 77
FFH - 78	NSG - 78	CG - 78
FFH - 79	NSG - 79	CG - 79
FFH - 80	NSG - 80	CG - 80
FFH - 81	NSG - 81	CG - 81
FFH - 82	NSG - 82	CG - 82
FFH - 83	NSG - 83	CG - 83
FFH - 84	NSG - 84	CG - 84
FFH - 85	NSG - 85	CG - 85
FFH - 86	NSG - 86	CG - 86
FFH - 87	NSG - 87	CG - 87
FFH - 88	NSG - 88	CG - 88
FFH - 89	NSG - 89	CG - 89
FFH - 90	NSG - 90	CG - 90
FFH - 91	NSG - 91	CG - 91
FFH - 92	NSG - 92	CG - 92
FFH - 93	NSG - 93	CG - 93
FFH - 94	NSG - 94	CG - 94
FFH - 95	NSG - 95	CG - 95
FFH - 96	NSG - 96	CG - 96
FFH - 97	NSG - 97	CG - 97
FFH - 98	NSG - 98	CG - 98
FFH - 99	NSG - 99	CG - 99
FFH - 100	NSG - 100	CG - 100

Grenze bei Gewässern

Ganglinie

Freigebiet

Naturschutz-Grossprojekt  
Hannoversche Moorgeest

Stadt Gellens, Stadt Langenhagen,  
Stadt Neustadt a. Rhge., Gemeinde Wedemark

0 500 1000 1500 2000  
Meters 1 : 1:250 000

Geplante Nutzung

Wasserschutzgebiet

Biodiversitätszone

Landwirtschaftsgebiet

Naturschutzgebiet

FFH-Gebiet

NSG-Gebiet

CG-Gebiet

11/2018

# Leserbriefe zum GR-Verfahren „Hannoversche Moorgeest“

- **1. Gegen das Projekt Hannoversche Moorgeest hat sich der Wedemärker CDU-Regionsabgeordnete Jörg Onnasch ausgesprochen. Er wandte sich am 27. Mai 2008 in der HAZ dagegen, „Millionenbeträge, die aus Steuergeldern stammen, im Moor zu versenken. Er forderte, das Moorprojekt angesichts der Haushaltslage der Region auf Eis zu legen.“**
- **2. Zum Artikel „Moorreinigung auf dem Stundenplan“ schreibt Dr. Hellmuth Hahn am 20.2. 2008:**
- **„Dieser Artikel über Entkusselung überrascht mich doch sehr, da das genannte Gebiet unter Naturschutz steht. Das bedeutet, das niemand befugt ist, an dem Naturzustand hier irgendetwas zu ändern.**
- **Auch wenn bestimmte selbtherrliche Leute, die sich Naturschützer nennen, beabsichtigen das Moor zu vernässen, so fehlt dazu jede rechtliche Grundlage.... Also haben diese selbsternannten Naturzerstörer dort nichts zu suchen...“**

# Einstellung eines betroffenen Landwirtes und Funktionärs im Interview mit der Hannoverschen Allgemeinen vom 11.5.2011

- **Auf ungeteilte Begeisterung stoßen solche Pläne, die Hannoversche Moorgeest zu vernässen und sie in ihren ursprünglichen Zustand zurück - zuversetzen nicht gerade:**
- **„ Unsere Vorfahren haben viel Mühe aufgewendet, die Moore trocken zu legen und das Land urbar zu machen, das sollte man nicht rückgängig machen. Wir haben das Land von unseren Eltern geerbt, um es zu erhalten und weiterzugeben. Ich mag das Moor, aber wenn sie im Naturschutzgebiet unsere Bäume abholzen, dann müssen sie uns natürlich dafür entschädigen.“**



## Umweltminister bekräftigt sein Nein zur Moorgeest

Hans-Heinrich Sander zu Gast beim Sommerfest der FDP

## In das Moorprojekt kommt Bewegung

Landwirte wollen an den Verhandlungstisch zurückkehren

## Minister bleibt pessimistisch

In der Moordiskussion wollen die Betroffenen künftig deutlich besser informiert werden

Landwirte  
lenken bei  
Moorgeest ein

„Gutachten abwarten“

## Streit um das Moor vor der Tür

Die Region will ab 2009 vier Biotopsysteme renaturisieren – und Ängste der Anwohner auskurieren

## Minister hat Zweifel am Moorprojekt

Sander initiiert Informationsabend

## Landwirte steigen bei „Moorgeest“ aus

Landvolk wirft Region Hannover Fehlinformationen über Ausmaß des Naturschutzprojekts vor

## Landvolk: Geest-Plan gescheitert

Landwirte fühlen sich von Region getäuscht

Bauern fürchten Verlust von 1500 Hektar Wald

Region will im April mit Minister Sander reden

## Ohne die Bauern läuft im Moor nichts

Region kann Ende des Projekts verkünden

## Jagdgenossen rüsten sich für Klage

Hauptversammlung spricht sich gegen das Moorgeest-Projekt aus

## Moorgeest: Gebiet wird kleiner

Waldbesitzer können auf Entschädigung hoffen – Entscheidung fällt Mitte des Jahres

## Trotz Abspeckens: Die Moore gewinnen

Ein Konsens für die Moorgeest ist erzwungen: Jetzt müssen die Geldgeber in Bund und Land noch Ja sagen

## Fragezeichen bei Moorprojekt

Finanzierung durch Bund ist noch nicht sicher – Kritik an Verkleinerung des Kerngebietes

# BUND: Sander schadet dem Moorprojekt

Landesverband schickt Brief an Minister

## Uphues: Beruhigend wirken

Grüne kritisieren  
Sander massiv



# Offener Brief des Bund vom 6.12.2007 zum Naturschutzprojekt „Hannoversche Moorgeest“

Bericht in der HAZ v. 6.12.2007

**Sehr geehrter Herr Sander,**

- **irritiert, nein, eigentlich fassungslos haben wir den Bericht über die Veranstaltung Ihrer Partei in Resse zur Kenntnis genommen, in dem Sie mit dem Schlusswort zitiert sind, „dass das Projekt gestorben ist.“**
- **Wir haben uns das wörtliche Zitat von der „Nordhannoverschen Zeitung“ bestätigen lassen und halten eine Widerrede in Form eines offenen Briefes für geboten, da eine solche Äußerung aus dem Munde eines amtierenden Umweltministers zu einem Vorhaben von bundesweiter Bedeutung, das von Bundesumweltministerium und Bundesamt für Naturschutz wesentlich unterstützt wird, dem Vorhaben und dem Ansehen von Niedersachsen schwer schadet...**



## ***Aktionskreis Hannoversche Moorgeest***

*Der Aktionskreis Hannoversche Moorgeest ist eine Arbeitsgemeinschaft von:*



*Bund für Umwelt und Naturschutz*



*Naturschutzbund Deutschland*



*Landesligaenschaft*



*Naturkundliche Vereinigung*



- **Nachdem die Land- und Forstwirtschaft aus dem Verfahren ausgeschieden war, wurde nach vielen politischen Gesprächen in der Planungsphase erstmalig in einem GR-Verfahren ein neuer Projektausschuss gebildet. Dessen Votum sollte für die Umsetzungsphase entscheidend sein.**

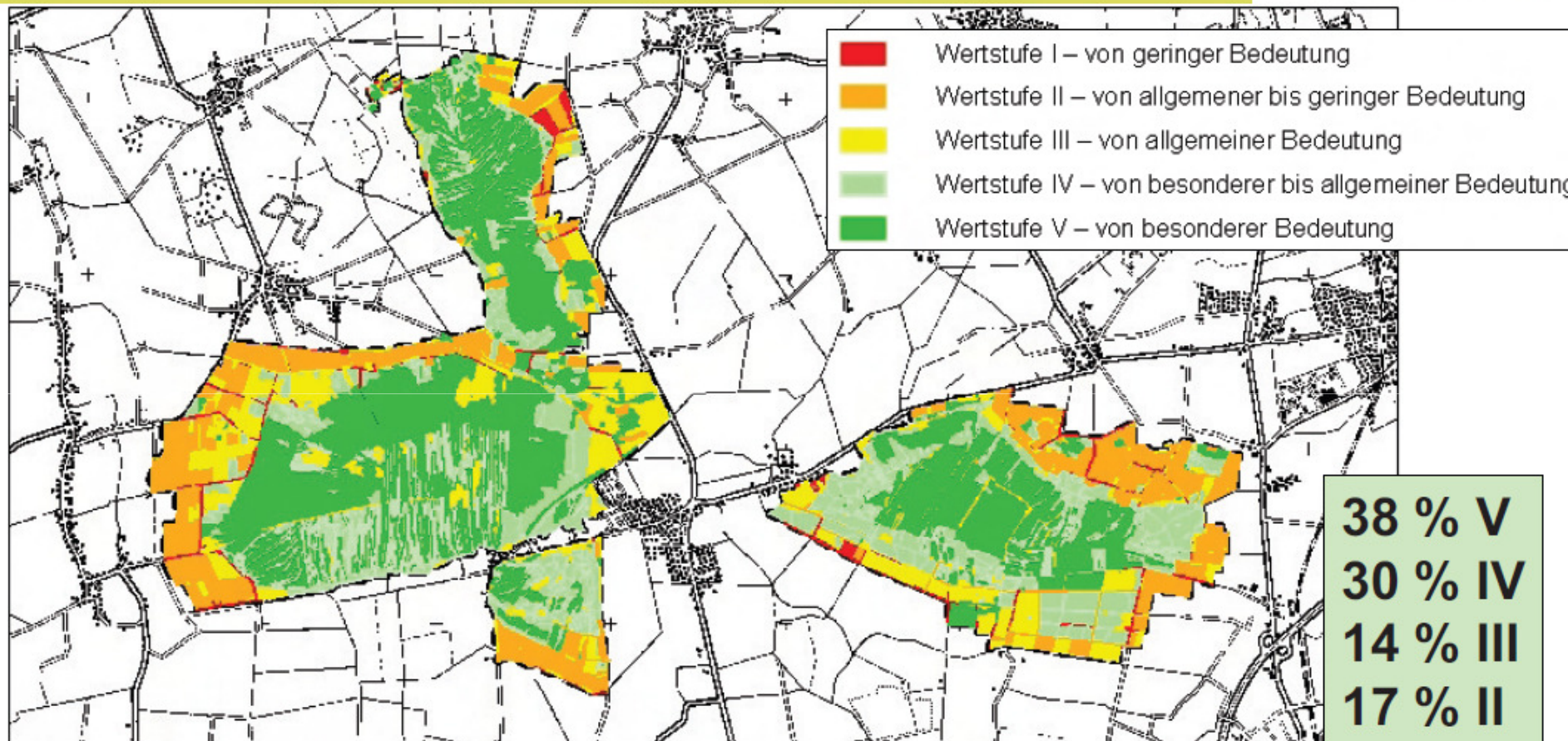




Die guten Ortskenntnisse der Naturschützer konnten auch von den Gutachtern verwertet werden. Auf durchgeführte Maßnahmen alter Pflegepläne wurde ebenso verwiesen wie auf Drainagestränge und ehemalige Abflussgräben.



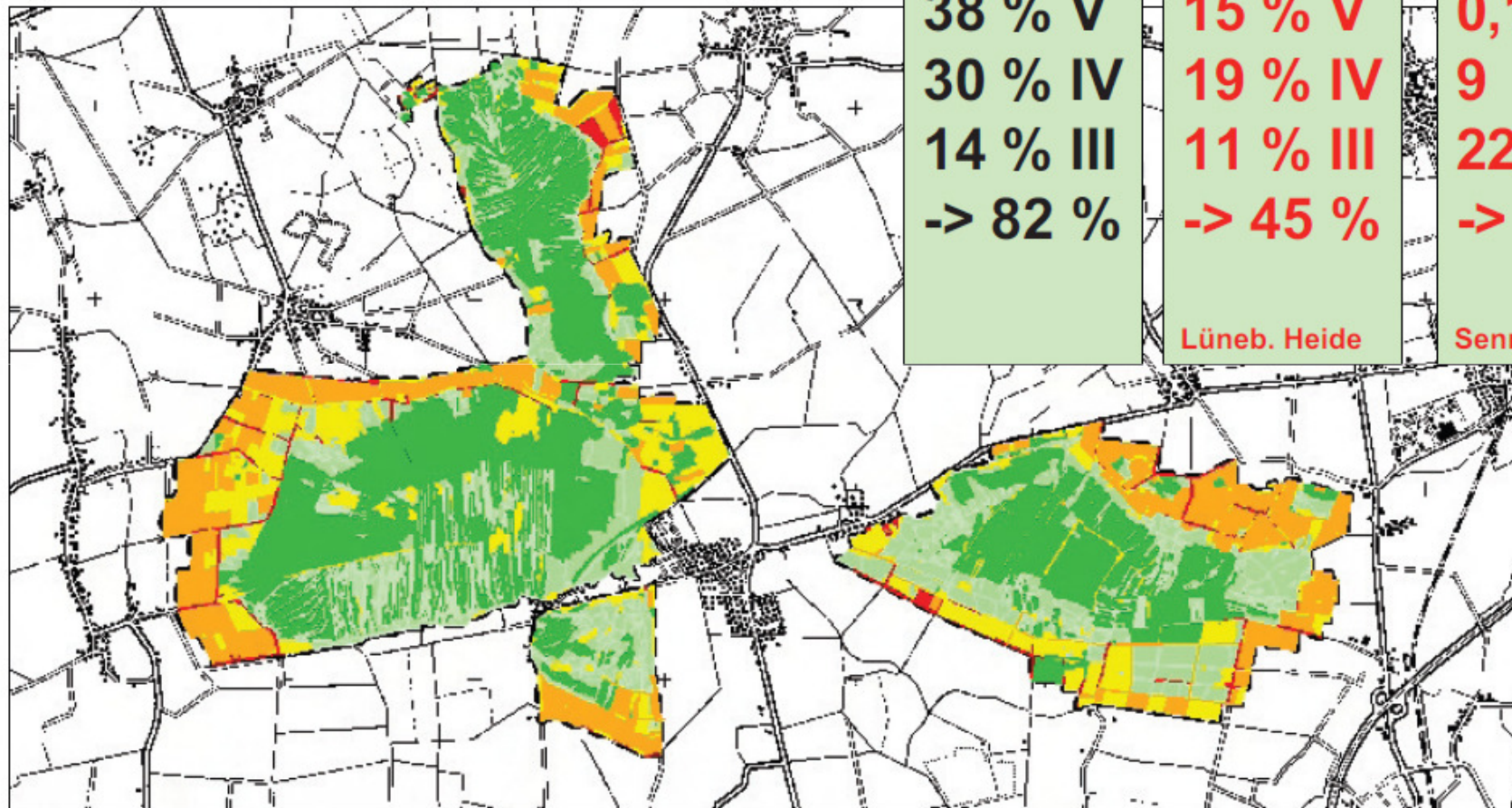
# Flora, Vegetation, Biotope



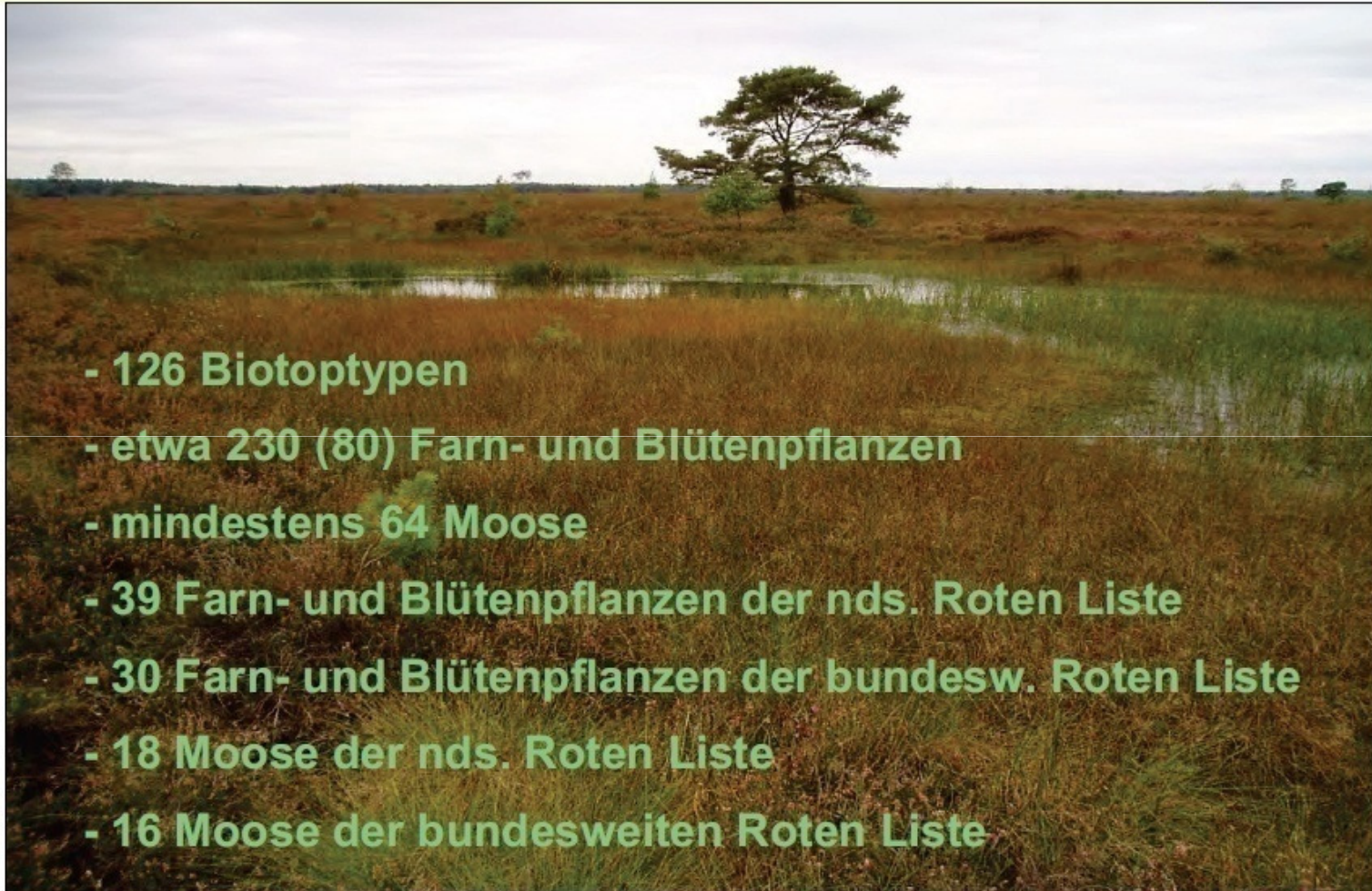
**38 % V**  
**30 % IV**  
**14 % III**  
**17 % II**  
**2 % I**



# Flora, Vegetation, Biotope



## Flora, Vegetation, Biotope



- 126 Biotoptypen
- etwa 230 (80) Farn- und Blütenpflanzen
- mindestens 64 Moose
- 39 Farn- und Blütenpflanzen der nds. Roten Liste
- 30 Farn- und Blütenpflanzen der bundesw. Roten Liste
- 18 Moose der nds. Roten Liste
- 16 Moose der bundesweiten Roten Liste





Sphagnum papillosum

## Bulttorfmoose



Sphagnum magellanicum





Glockenheide (*Erica tetralix*) die wichtigste Nektarquelle für Moorschmetterlinge





Rosmarinheide (*Andromeda polifolia*) und Krähenbeere (*Empetrum nigrum*)





Mittlerer Sonnentau (*Drosera intermedia*)



## EINLADUNG



Mutwillensee



### Aktionskreis Hannoversche Moorgeest

BUND für Umwelt und Naturschutz Deutschland  
Naturschutzbund Deutschland NABU  
Landesjägerschaft Niedersachsen (LJN)  
Naturkundliche Vereinigung Langenhagen (NVL)

25.+ 26. September

# Moor-Erlebnistage 2010

WEDEMARK, LANGENHAGEN, NEUSTADT und GARBSEN



Helstorfer Moor



Grüner Zippelfalter; Braunfleckiger Perlmutterfalter; Hochmoorbäuling; Argusbläuling



ehem. Torfstich im Helstorfer Moor



Bekassine

Herzlich  
willkommen!

Aufgrund des großen Erfolges der Mooraktionstage 2008 und 2009 bietet der **Aktionskreis Hannoversche Moorgeest** auch in diesem Jahr die Möglichkeit, die vier im Naturschutzgroßprojekt zusammengefassten Hochmoore durch Exkursionen und einen Arbeitseinsatz genauer kennen zu lernen. Sind auch Sie dabei?



In den Jahren 2008 bis 2010 besuchten ca. 800 Teilnehmer die Moorerlebnistage des Aktionskreises Hannoversche Moorgeest. Ein Zusammenschluss aller Natur- und Umweltschutzverbände der Region Hannover





Exkursion des Aktionskreises in die Diepholzer Moorniederung.



- Flächendeckende Erfassung
- Insgesamt: 114 Vogelarten,  
90 Brutvogelarten / 24 Gastvogelarten



- Arten der Roten Listen:  
25 Brutvogelarten / 13 Gastvogelarten

## Bestandsgefährdete Brutvogelarten (Rote Liste)

Bedeutende Vorkommen von Arten, die in Deutschland  
/ Niedersachsen als bestandsgefährdet eingestuft sind:

### 1 – vom Aussterben bedroht

Bekassine	7 BP
Großer Brachvogel	2 BP

### 2 – stark gefährdet

Braunkehlchen	19 BP
Kiebitz	14 BP

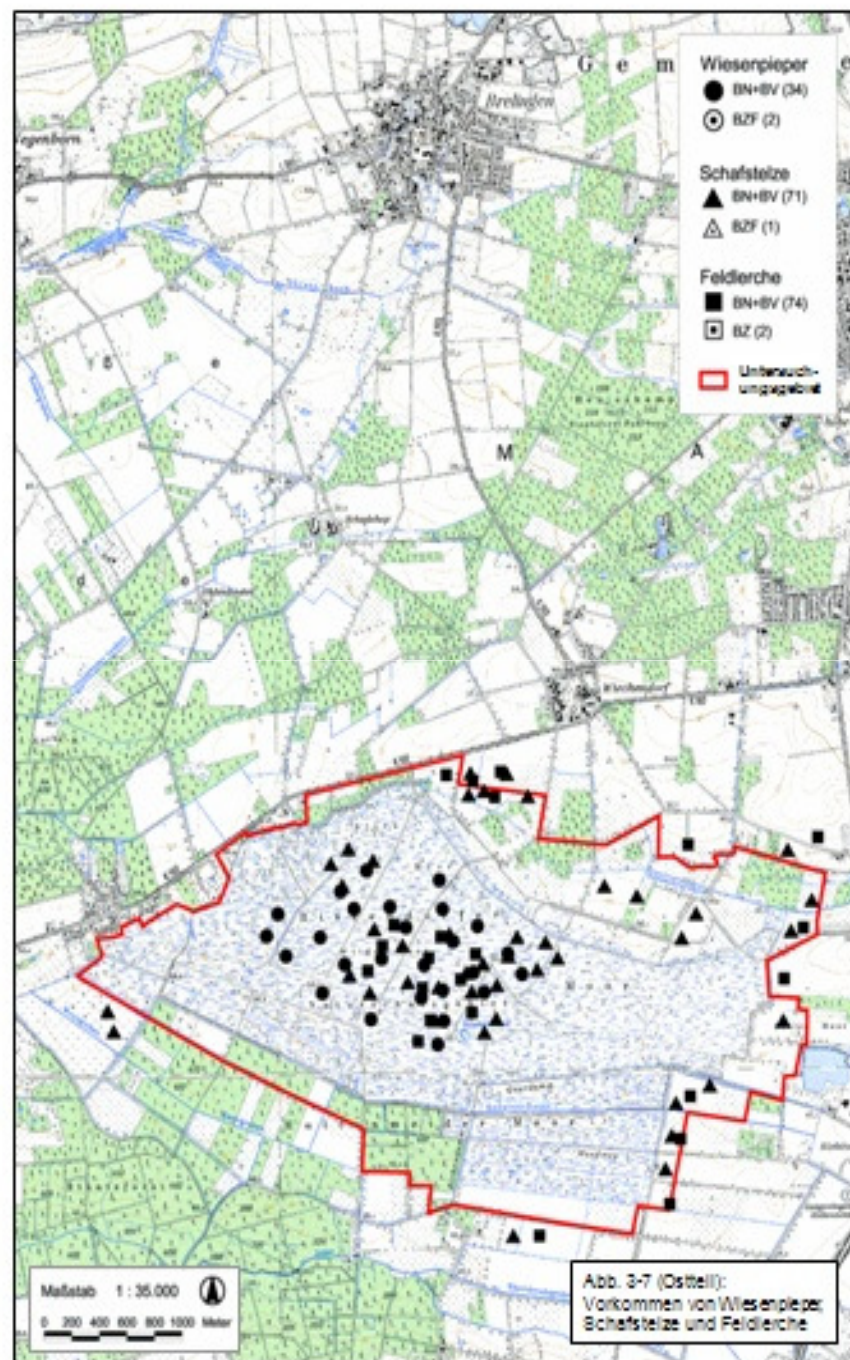
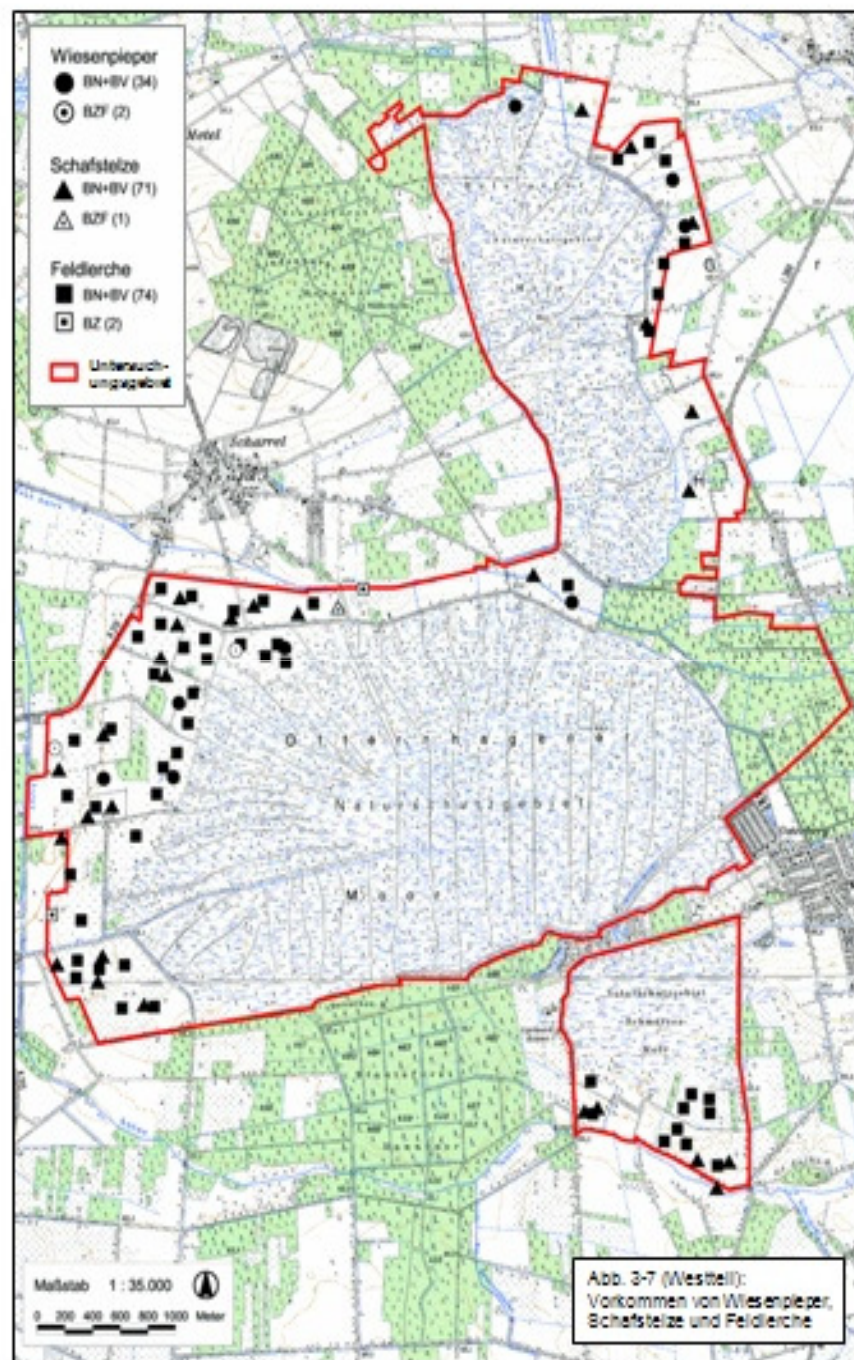
Weitere bedeutende Art:

### 3 – gefährdet

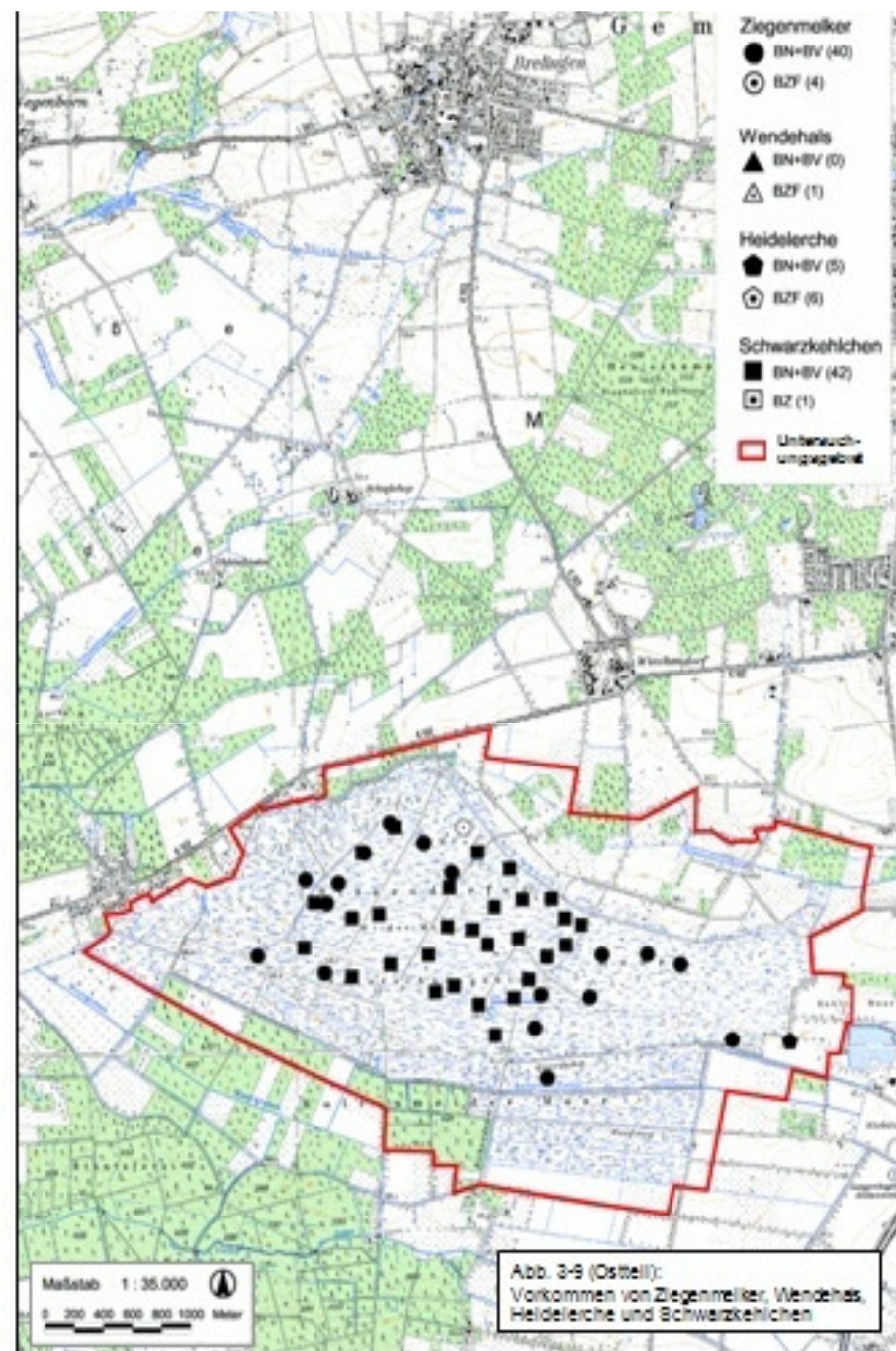
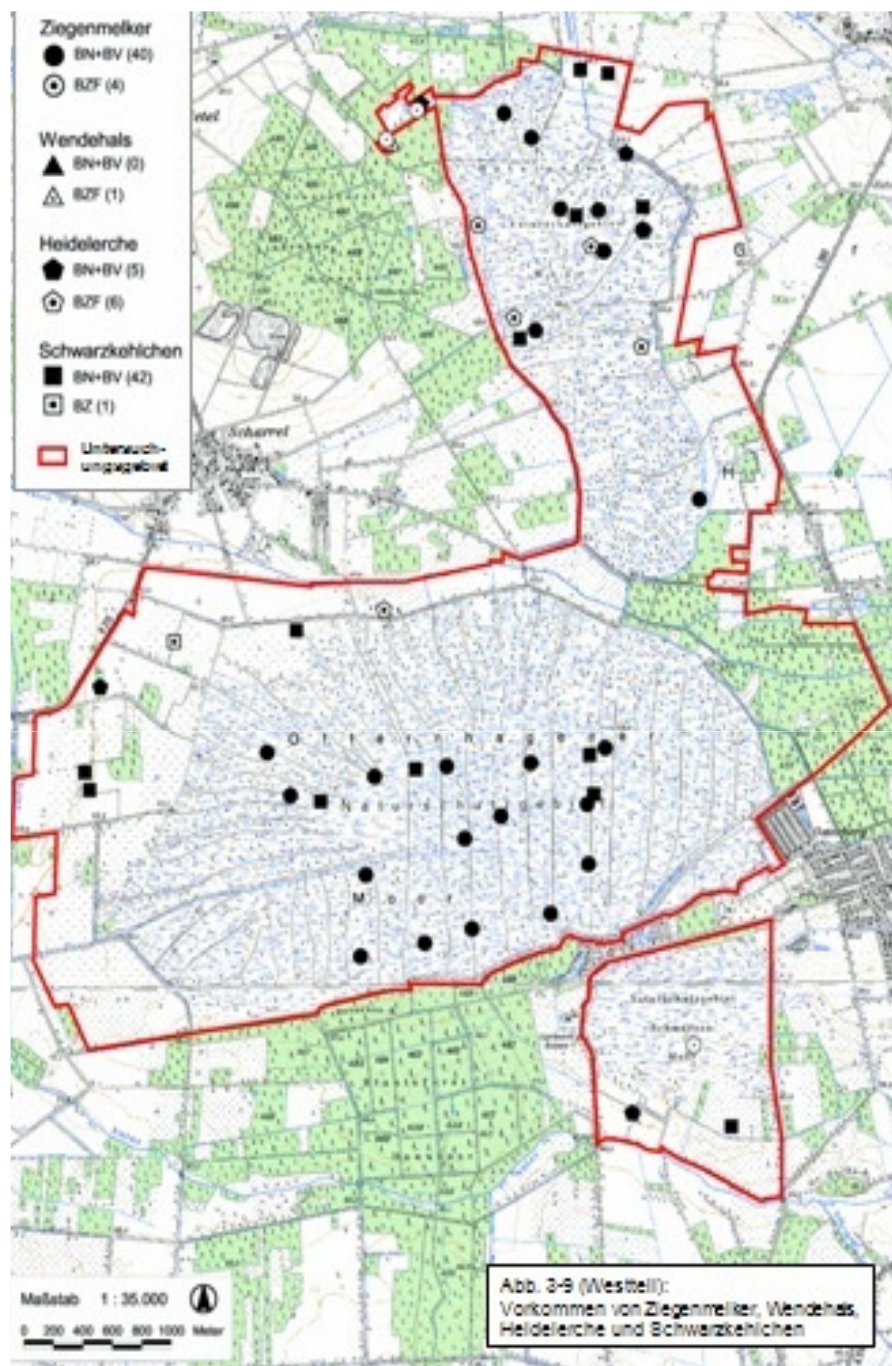
Feldlerche	72 BP
Neuntöter	45 BP
Ziegenmelker	40 BP
Wiesenpieper	34 BP
Turteltaube	31 BP
Pirol	25 BP
Kleinspecht	14 BP

Kranich 7 BP











# Großer Brachvogel

Tüte

*Numenius arquata*





# Bekassine

Himmelsziege

*Gallinago gallinago*







Wald-Wasserläufer  
brüdet in Drossel-  
nestern







Ziegenmelker – *Caprimulgus europaeus* brüten zahlreich in den hannov. Mooren  
Tagsüber ruht er fast unsichtbar am Boden  
erst bei Dunkelheit belebt er mit Schnurren und Flügelklatschen die Moore



Art / Moor	Helstorfer Moor	Otternhagener Moor	Schwarzes Moor	Bissendorfer Moor	Summe
Schlingnatter	3			3	6
Ringelnatter	3	5	4	9	21
Kreuzotter			2	2	4
Waldeidechse	18	8	9	13	48
Blindschleiche	6	13	3	6	28
<b>Gesamtbeobachtungen</b>	<b>30</b>	<b>26</b>	<b>18</b>	<b>33</b>	<b>110</b>

- Kreuzotter und Schlingnatter als Leitarten





- 18 Untersuchungsgewässer
- 7 Amphibienarten
- hohe Bedeutung des Gebietes für **Moorfrosch** und **Kleinen Wasserfrosch**
- Bissendorfer Moor sehr amphibienarm
  - zu niedriger pH-Wert als kritischer Faktor der Amphibienentwicklung







Moorfroschpaar vor dem Abläichen



- 1 Übersichtskartierung / 50 Probeflächen
- 30 Arten, davon 7 Rote Liste Arten
- Vorkommen von
  - Hochmoor-Bläuling (RL 1)
  - Hochmoor-Perlmutterfalter (RL 1)
  - Großes Wiesenvögelchen



landesweite Bedeutung von Teilflächen  
in allen 4 Mooren

Bearbeiter: Dr. Reiner Theunert





Hochmoor-Bläuling (*Plebeius optilete*) mit dem roten Randfleck am Hinterflügel

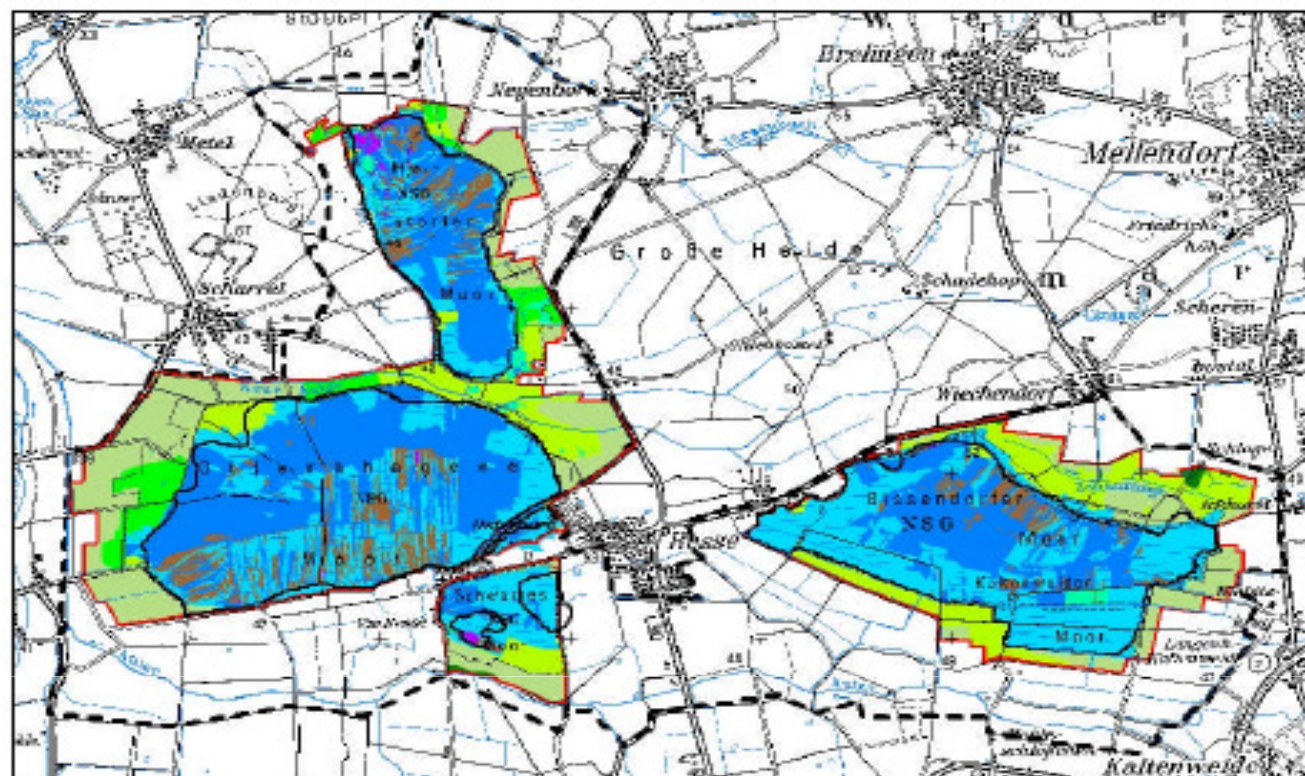


- 1 Übersichtskartierung / 8 Probeflächen
- 265 Arten, davon 43 Rote Liste Arten
- Geschätzte Artenanzahl : ~ 350 Arten

		Gefährdungsgrad		
	Artenzahl	1	2	3
Bissendorfer Moor	154	5	6	15
Helstorfer Moor	200	4	9	17
Otternhagener Moor	121	3	6	10
Schwarzes Moor	72	1	2	3

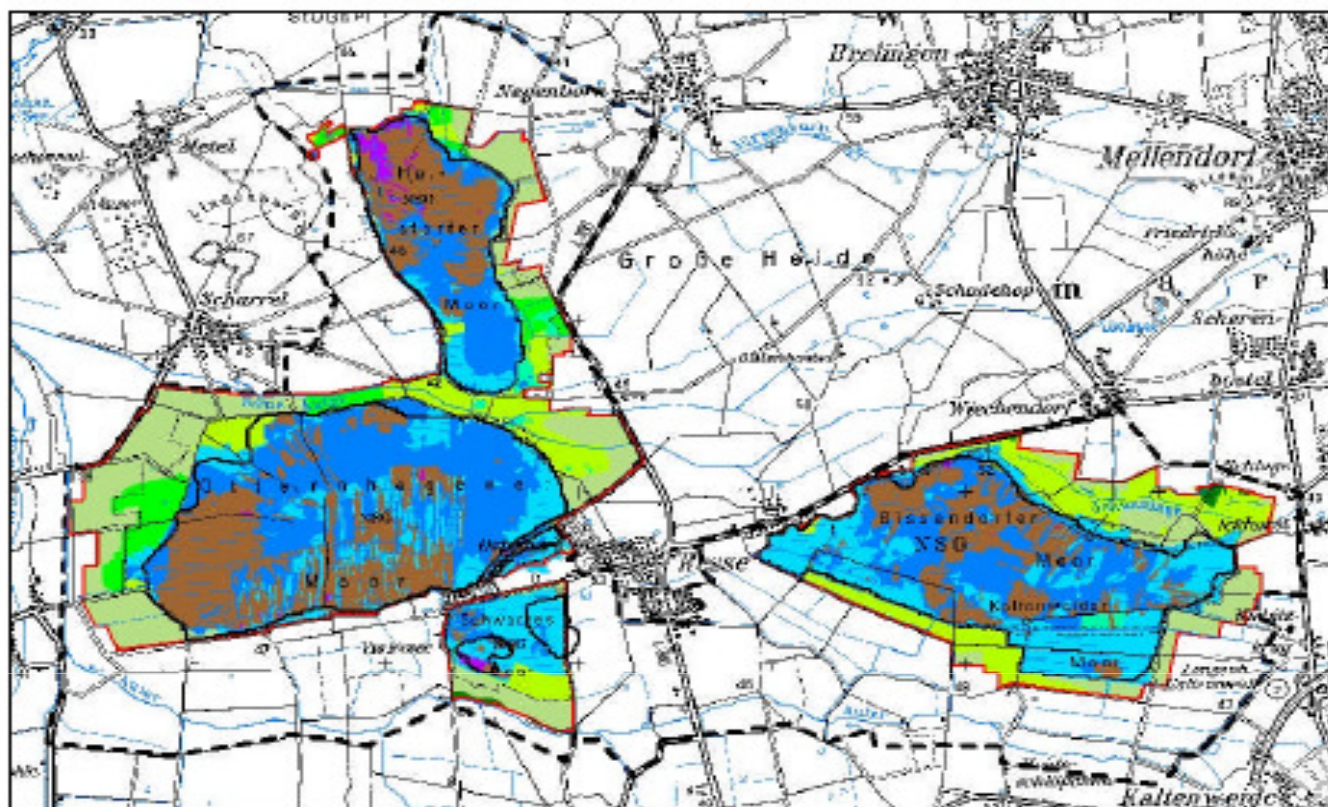











Potenzielle natürliche Vegetation unter derzeitigen hydrologischen Verhältnissen

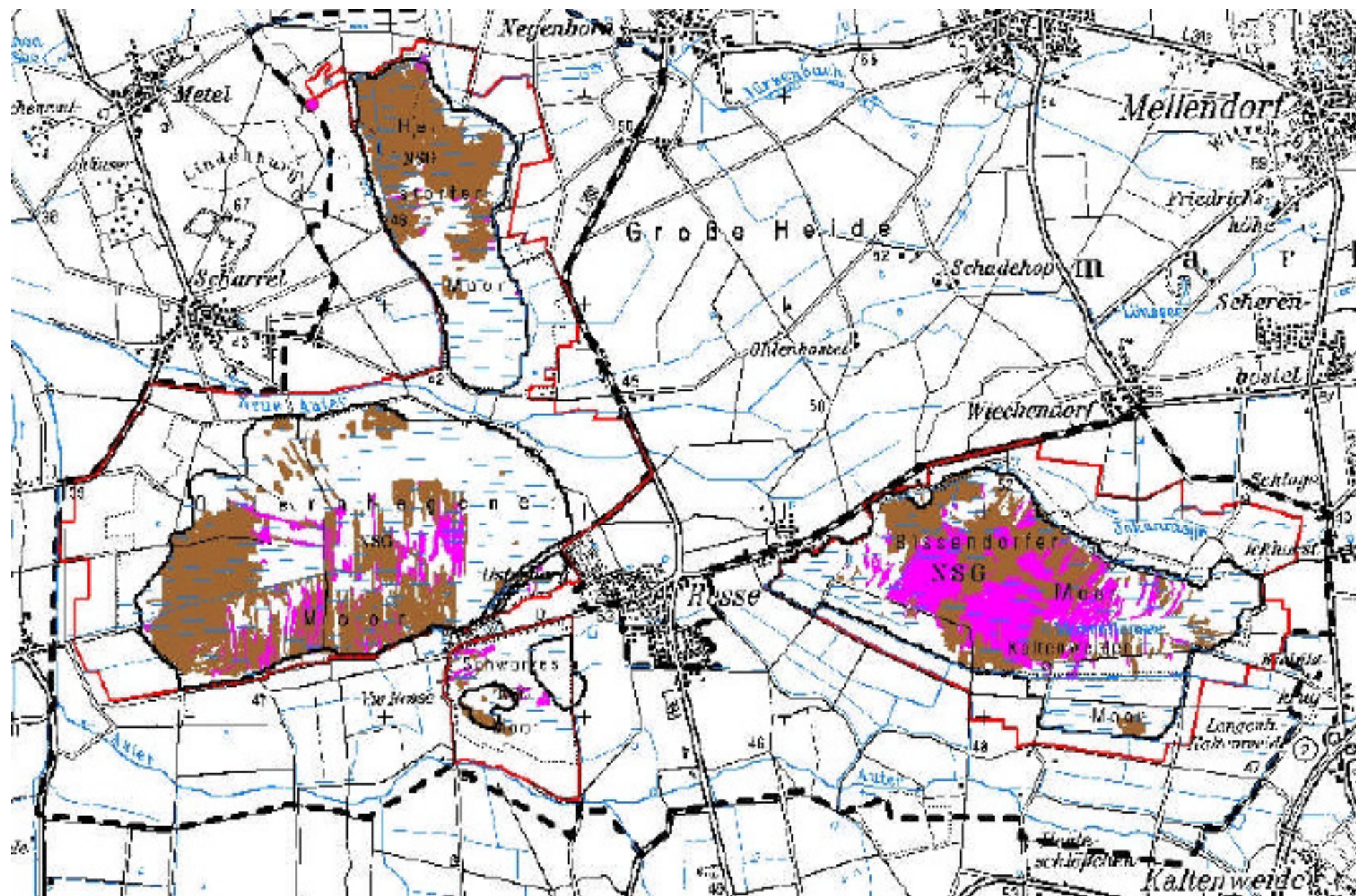




Potenzielle natürliche Vegetation | im Planungszustand

	offenes Hochmoor
	offenes Übergangsmoor
	Birkenbruchwald
	Birkenmoorwald
	Erlenbruchwald
	feuchter Birken-Eichenwald
	Drahtschmielen-Buchenwald
	feuchter Drahtschmielen-Buchenwald im Übergang zum Birken-Eichenwald
	Flattergras-Buchenwald





■ von Natur aus waldfreies Moor

Moor	Fläche gesamt [ha]	Fläche natürlich waldfreies Moor Ist-Zustand		Fläche natürlich waldfreies Moor Planungszustand		Zunahme natür- lich waldfreies Moor [% der Gesamt- moorfäche]
		[ha]	[%]	[ha]	[%]	
Helstorfer Moor	319,6	51,2	16,0	135,9	42,5	+ 26,5
Otternhagener Moor	795,1	115,8	14,5	217,0	27,3	+ 12,8
Schwarzes Moor*	114,0	3,9	3,4	4,6	8,8	+ 5,4
Bissendorfer Moor	640,3	48,1	7,5	135,7	21,2	+ 13,7
<b>Summe</b>	<b>1.869,0</b>	<b>219,0</b>	<b>11,7</b>	<b>493,2</b>	<b>26,4</b>	<b>+ 14,7</b>

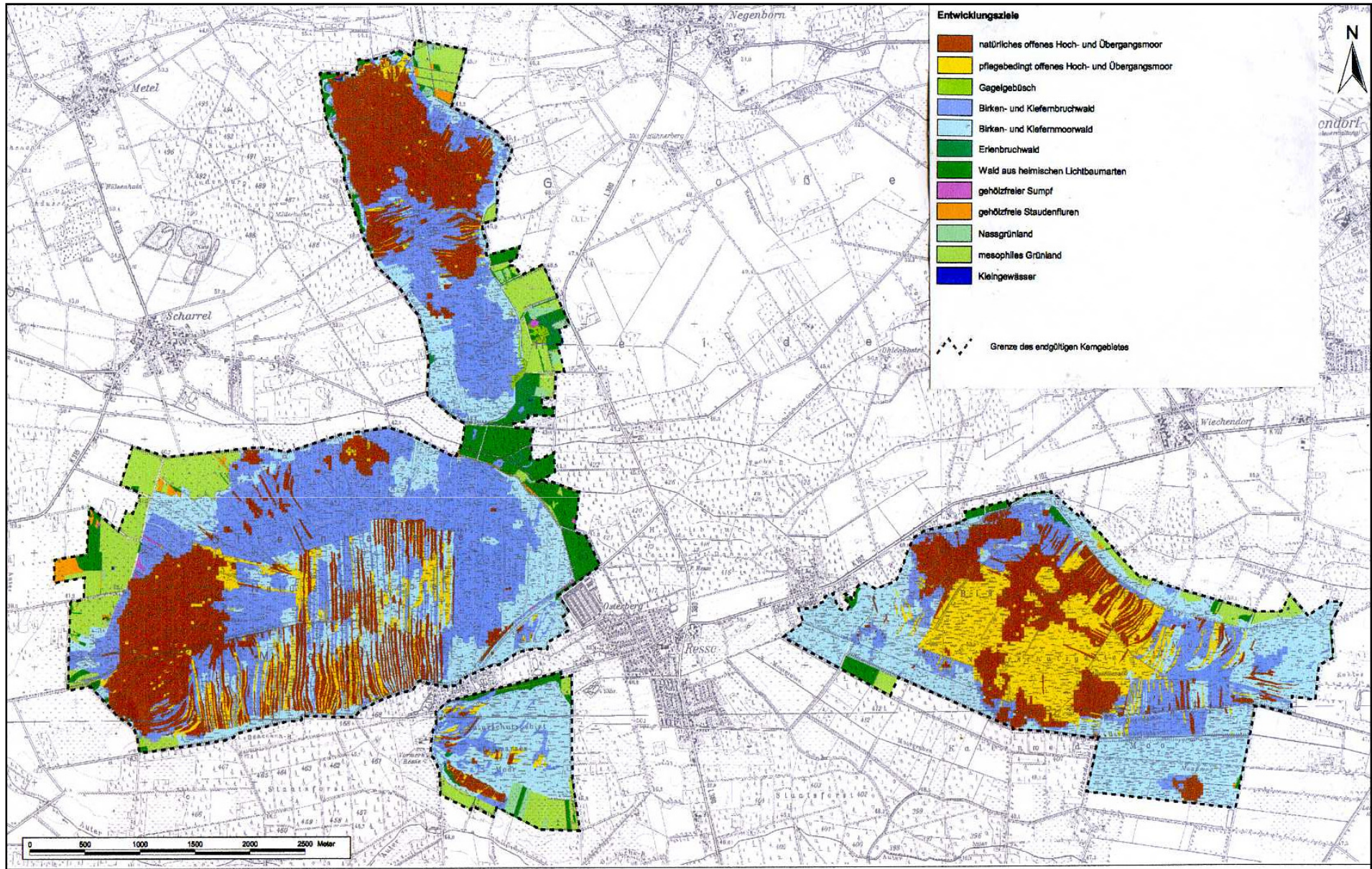
\* Davon 39,5 ha Moor im geologischen Sinne.





Zieloptionen	wesentliche Schutzobjekte																			
	Biotoptypen	Lebensraumtypen	Gefäßpflanzen	Moose	Fledermäuse	Vögel	Reptilien	Amphibien	Libellen	Taafalter	Nachtfalter	Laufkäfer	Heuschrecken	Ameisen	Boden	Wasser	Klima/Luft	Landschaftsbild	Kulturlandschaft	Prozessschutz
ne Moordämme	Green	Green	Green	Green	Yellow	Yellow	Green	Yellow	Yellow	Yellow	Green	Green	Green	Green	Green	Yellow	Green	Green	Yellow	Yellow
ölzbestandene Moor- me	Red	Red	Red	Red	Yellow	Yellow	Green	Green	Green	Yellow	Yellow	Red	Red	Red	Red	Orange	Green	Red	Green	Yellow
und Totholz	Green	Green	Yellow	Yellow	Green	Green	Green	Yellow	Yellow	Yellow	Yellow	Yellow	Green	Yellow	Yellow	Yellow	Yellow	Green	Red	Green
fengras-Bestände	Red	Red	Red	Red	Yellow	Orange	Yellow	Yellow	Yellow	Yellow	Yellow	Green	Yellow	Yellow	Yellow	Yellow	Yellow	Yellow	Yellow	Yellow
dgürtel am Moorrand	Green	Green	Yellow	Yellow	Green	Yellow	Green	Yellow	Yellow	Red	Yellow	Green	Red	Yellow	Green	Green	Green	Yellow	Red	Green
chtgrünland am Rand Moore	Green	Green	Green	Yellow	Green	Green	Green	Yellow	Yellow	Green	Green	Green	Green	Yellow	Green	Green	Yellow	Green	Green	Red
ngewässer am Rand Moore	Green	Green	Green	Yellow	Green	Green	Green	Yellow	Yellow	Yellow	Yellow	Green	Yellow	Yellow	Yellow	Yellow	Yellow	Green	Yellow	Red
e Kleingewässer	Red	Red	Red	Red	Yellow	Yellow	Yellow	Green	Green	Yellow	Yellow	Green	Yellow	Yellow	Red	Yellow	Yellow	Red	Green	Red
etzung der Moore h Offenflächen	Green	Green	Green	Green	Yellow	Yellow	Green	Green	Yellow	Green	Green	Yellow	Green	Green	Yellow	Yellow	Yellow	Green	Green	Red

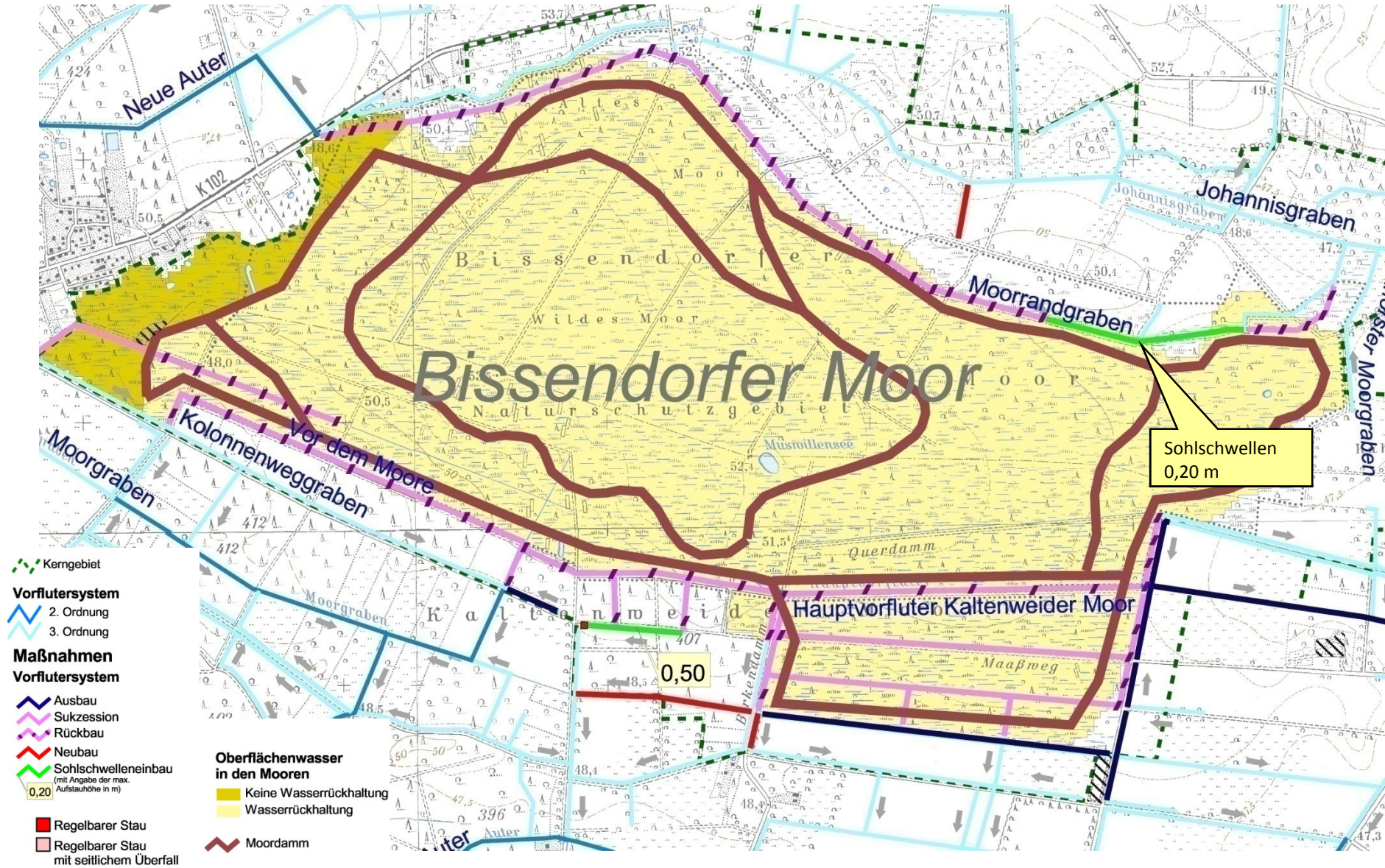




Entwicklungsziele für endgültiges Kerngebiet

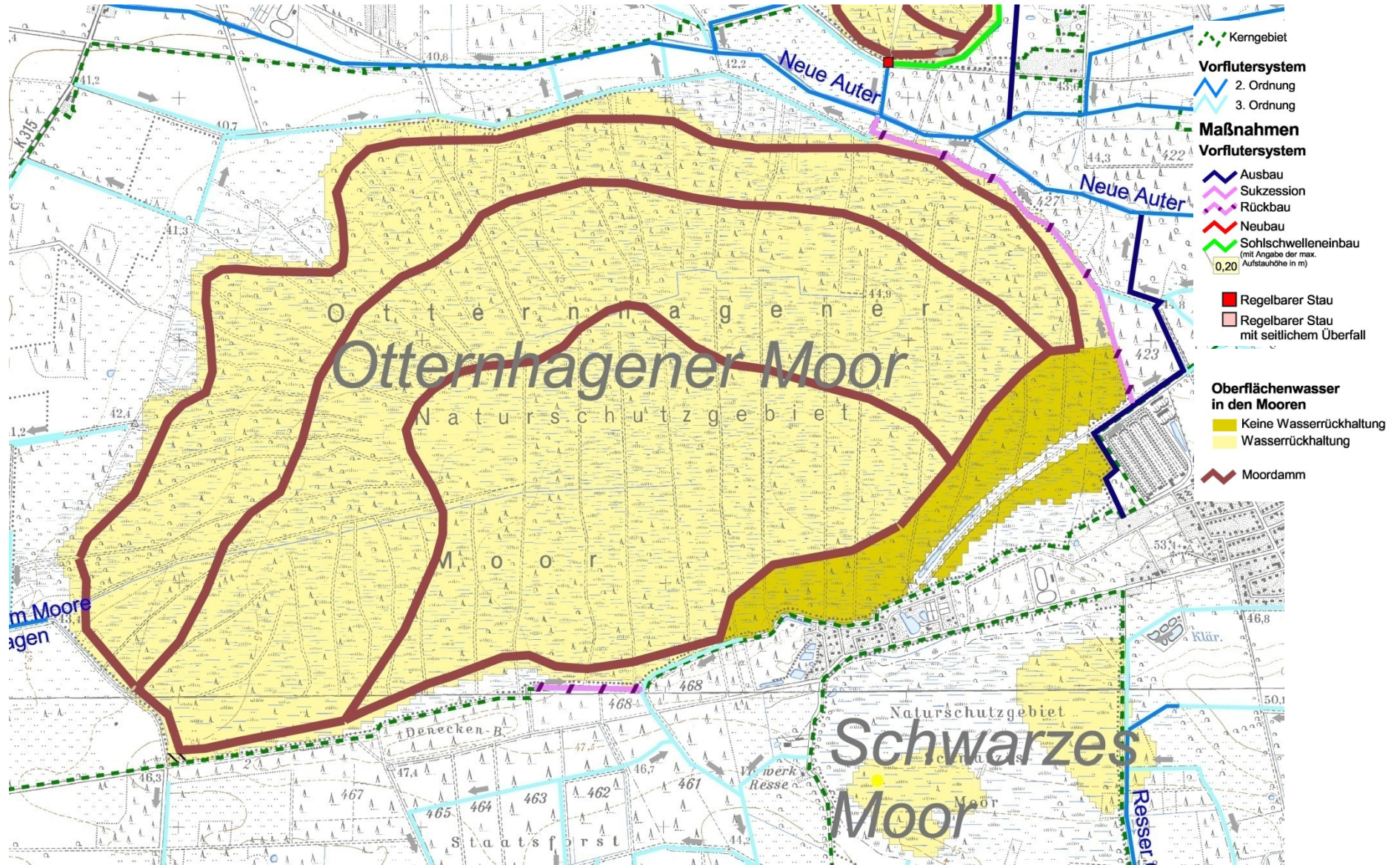


# Grundwassermodell - Maßnahmenplanung



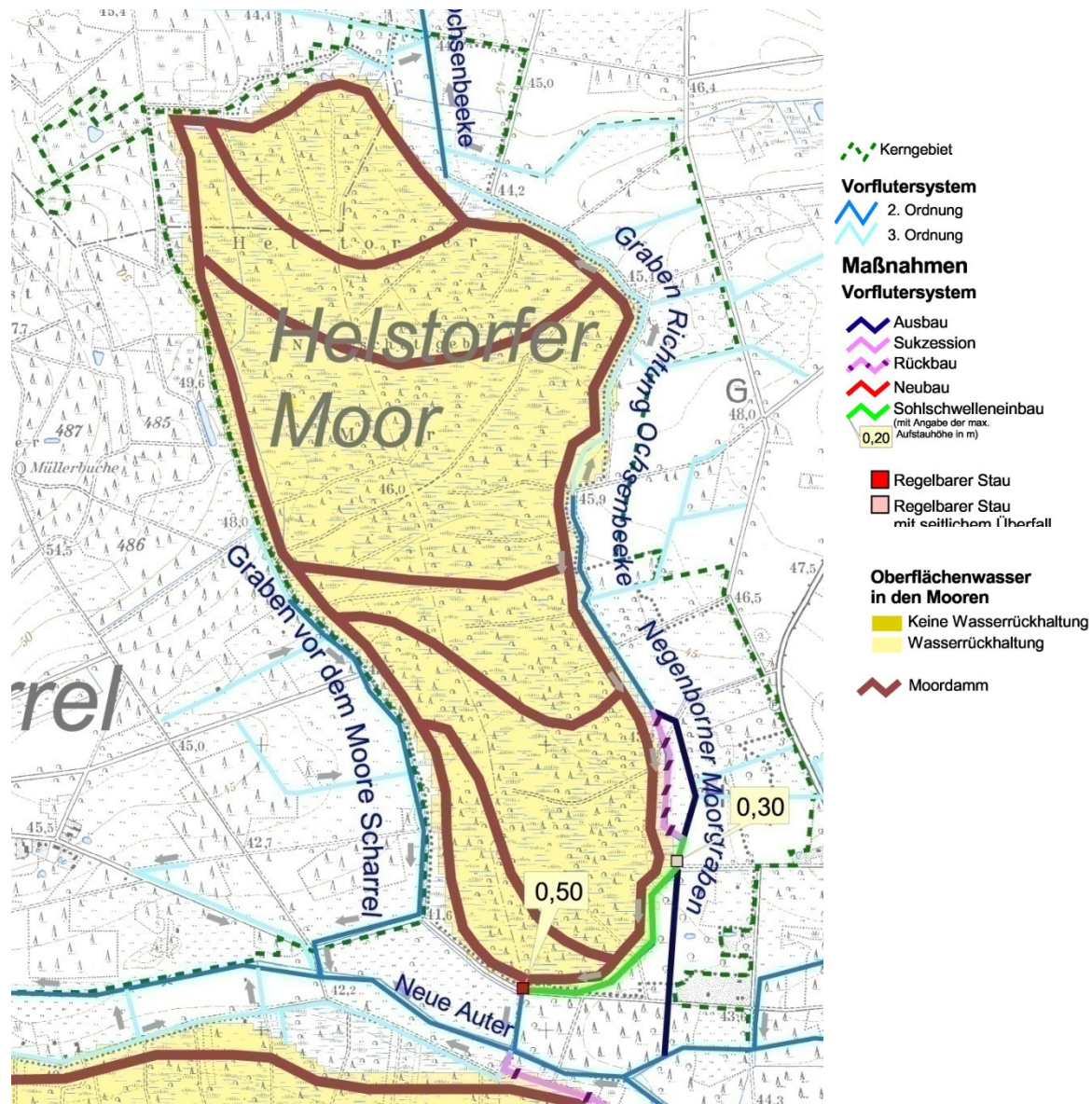


# Grundwassermodell - Maßnahmenplanung





# Grundwassermodell - Maßnahmenplanung







Torfbagger beim Bau eines Ringwalls, Krähenmoor bei Nienburg 2009





Exkursion in das Naturschutzgebiet Großes Torfmoor bei Minden – Lübbecke.  
Zur Wiedervernässung wurden Torfdämme angelegt und  
Entwässerungsgräben geschlossen.





Nordrand Bissendorfer Moor, Pfingsten 1995





Im Sommer: Randsumpf mit Mittlerem Sonnentau im Helstorfer Moor



# Beschlussvorschlag des Projektausschusses vom 3. Mai 2010

- Der Projektausschuss im Naturschutz-Großprojekt Hannoversche Moorgeest empfiehlt, die Phase II („Umsetzungsphase“) einzuleiten.
- Ziel ist die Erhaltung und die naturschutzfachliche Aufwertung der vier Moore durch die Zurückhaltung des Oberflächenwassers.
- Maßnahmen werden nur in den Kerngebieten durchgeführt. Diese werden gegenüber der ursprünglichen Abgrenzung um ca. 700 Hektar verkleinert.
- Der Pflege- und Entwicklungsplan beschreibt die naturschutzfachlichen Ziele.
- Weitere Rahmenbedingungen werden in weiteren 9 Punkten formuliert.



## Röttgen will kein Geld geben

Bundsumweltminister fürchtet, dass Ziele des Moorprojekts nicht erreicht werden können

## Marks: Minister muss Moorprojekt fördern

Bundstagsabgeordnete fordern Erklärung von Norbert Röttgen

## Mooraktionstage kommen gut an

Aktionskreis sorgte für viel Wissenswertes und schöne Exkursionen

## Zeit drängt für Antrag bei EU

Die Grundeigentümer in den Mooren sollen über Förderprogramm informiert werden

# Position des BMU vom 26.10 2010 zum GR-Projekt nach Vor-Prüfung des PEPL durch das BfN

- „...mit dem Projekt sollte daher das anspruchsvolle Ziel verfolgt werden, einen großräumigen Landschaftskomplex zu sichern, der sowohl aus natürlichen Hochmooren als auch **aus Übergangsbereichen mit extensiv genutztem Grünland besteht, um einen hydrologischen Verbund zwischen den Mooren herstellen zu können; zugleich sollte die Nutzungsintensität in den Moorrandbereichen zurück genommen werden...**“
- „...vorbehaltlich der noch ausstehenden abschließenden Prüfung der Endfassung des PEPL muss davon ausgegangen werden, dass **maßgebliche Projektziele und insbesondere auch der naturschutzfachliche Mehrwert**, der die Kriterien der Bundesförderung erfüllen und diese rechtfertigen würde, **zweifelhaft erscheinen...**“



# Spitzengesprächsergebnis der Projektbeteiligten am 17.1. 2011 im BMU in Berlin

- Aufgrund der Reduzierung der Kerngebietsfläche um ca. 700 Hektar von ursprünglich 2900 auf 2200 Hektar besteht die Förderkulisse im Wesentlichen aus NSG- und FFH-Gebieten. Daher besteht das BMU auf eine Reduzierung seines Prozentanteils von 70 auf 60 Prozent.
- Außerdem beharrt das BMU/BfN auf Flächenergänzungen in den Moorrandbereichen in der Größenordnung von 300 Hektar. Sie beharren jedoch nicht auf dem Szenario des Erstantrages. Weder müssen Flächen gekauft noch unter Naturschutz gestellt werden. Auch langfristige Pacht oder Ausgleichszahlungen an Landwirte sind möglich

# Moorgeest: Offener Appell an McAllister

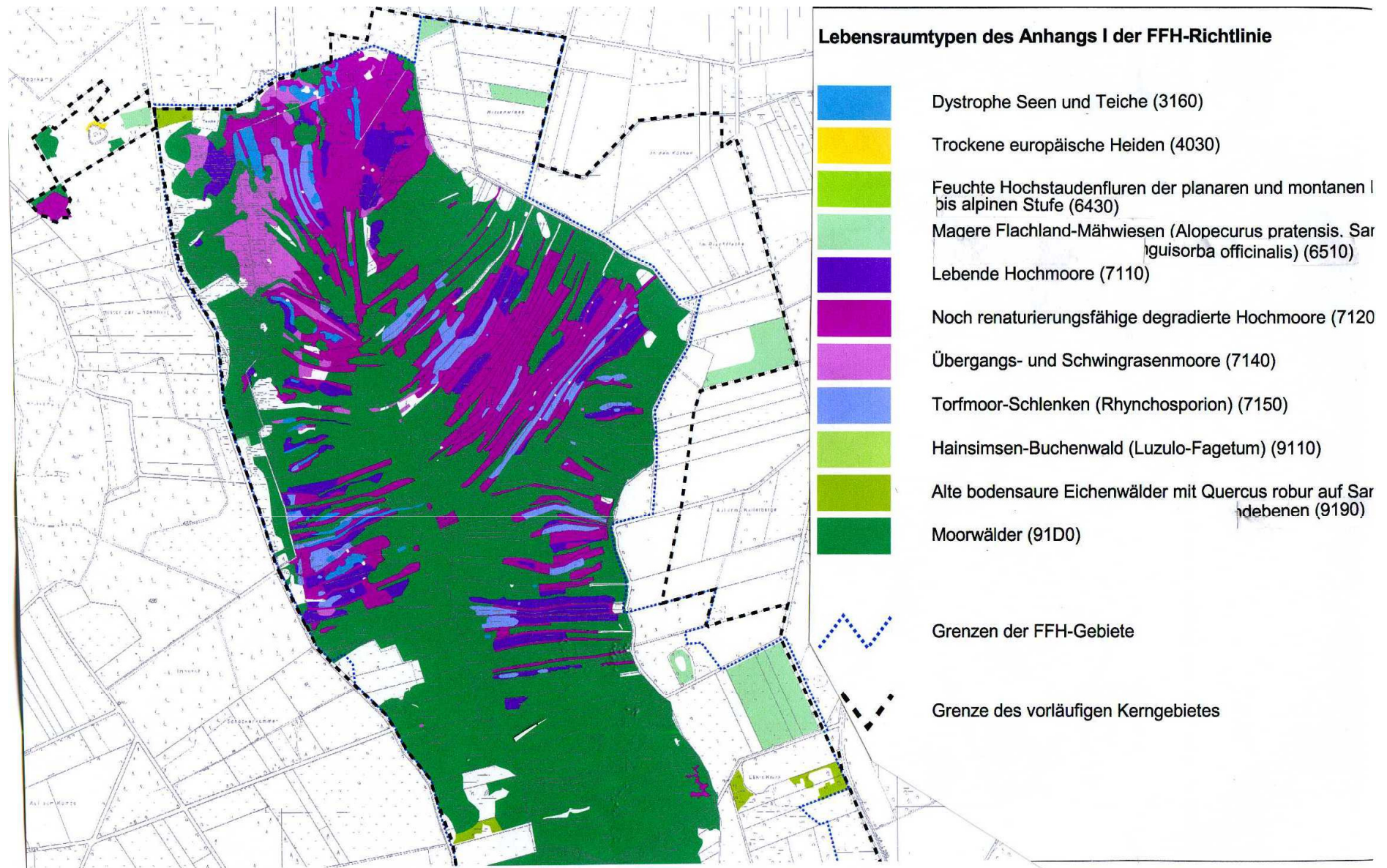
- Zum Naturschutz-Großprojekt Hannoversche Moorgeest haben die im Aktionskreis zusammengeschlossenen Naturschutz- und Umweltverbände, Bundestags- und Landtagsabgeordnete, der Bürgermeister der Gemeinde Wedemark u.a. einen dringenden Appell an den Ministerpräsidenten gerichtet, dem Bundesprojekt nicht die Unterstützung des Landes zu versagen.





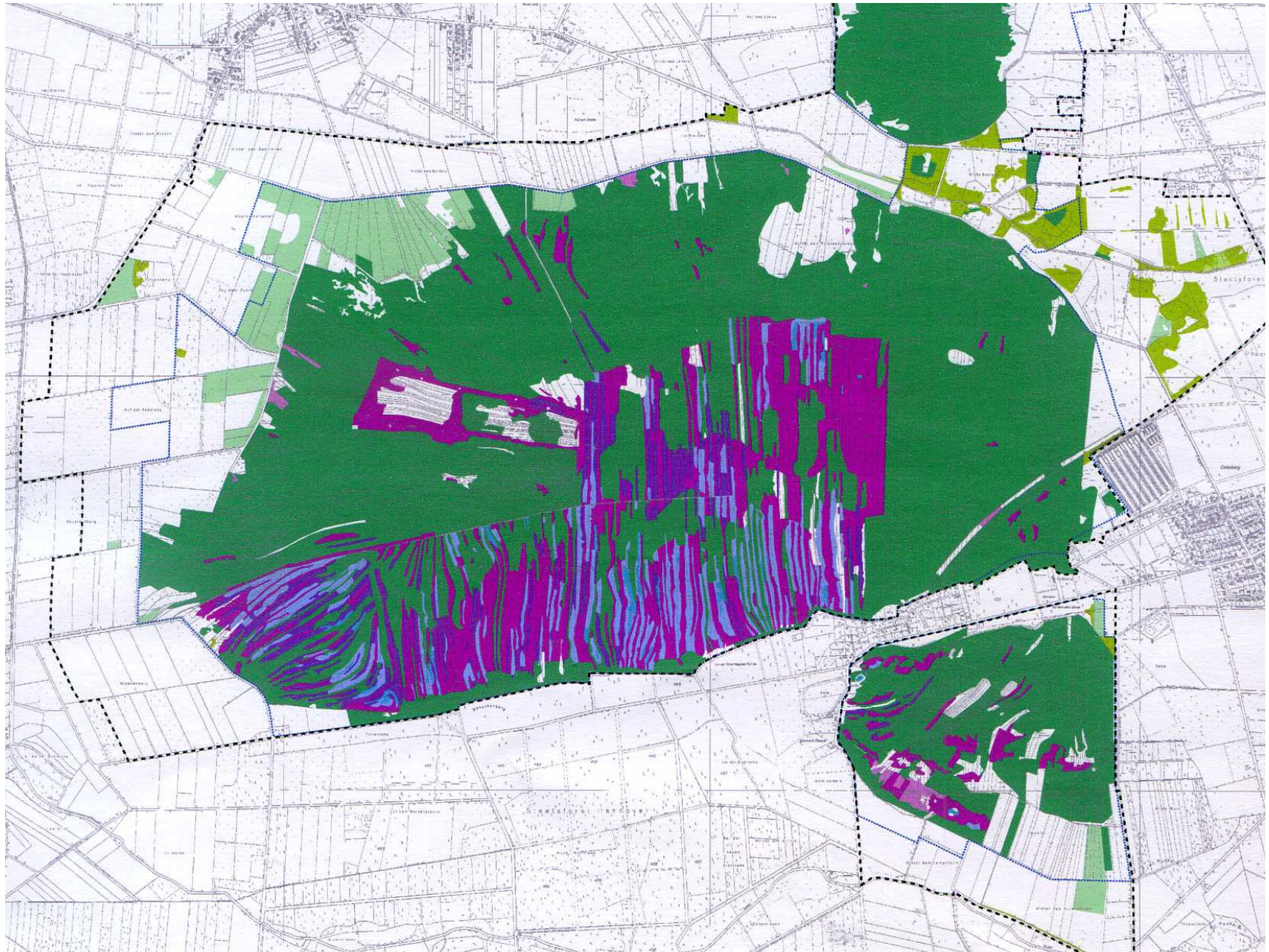
# LIFE+ NATUR

- Ziel: Beitrag zur Durchführung der Vogelschutz- und FFH-Richtlinien (Richtlinien des Rates 2009/147/EG und 92/43/EWG).
- Ansatz: Das Projekt muss der **vorbildlichen Praxis** entsprechen und/oder einen **Demonstrationswert** aufweisen.
- Schwerpunkt: Langfristige nachhaltige Investitionen in Natura 2000 Gebieten und Erhaltung von Lebensräumen und Arten gemäß der FFH- und Vogelschutzrichtlinie  
Beispiele....



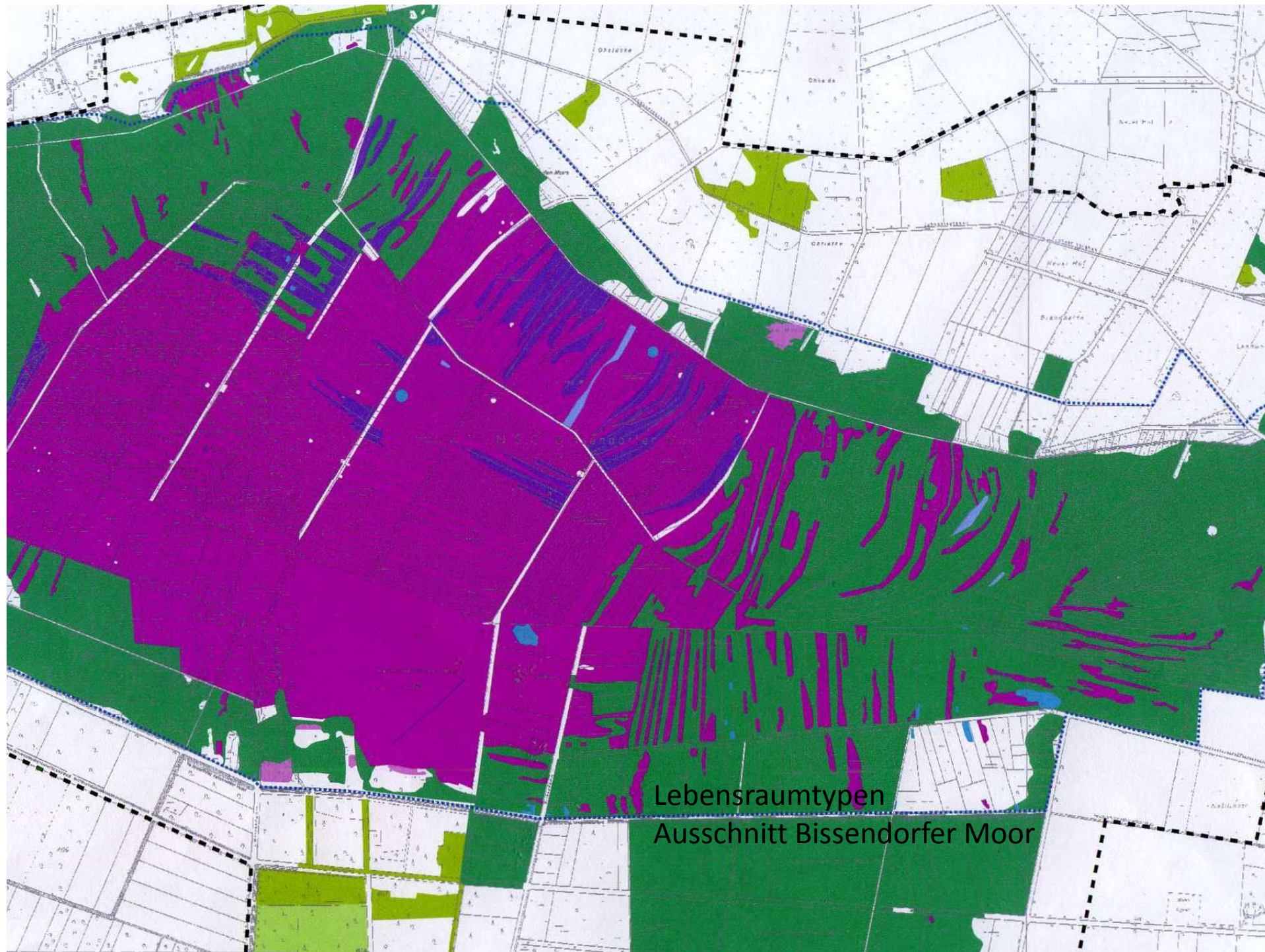
Nach EU-Recht geschützte Lebensraumtypen Ausschnitt Helstorfer Moor





Nach EU-Recht geschützte Lebensraumtypen Ausschnitt  
Otternhagener und Schwarzes Moor sowie Helstorfer Süd





Lebensraumtypen  
Ausschnitt Bissendorfer Moor





Der Muswillensee im Bissendorfer Moor



