

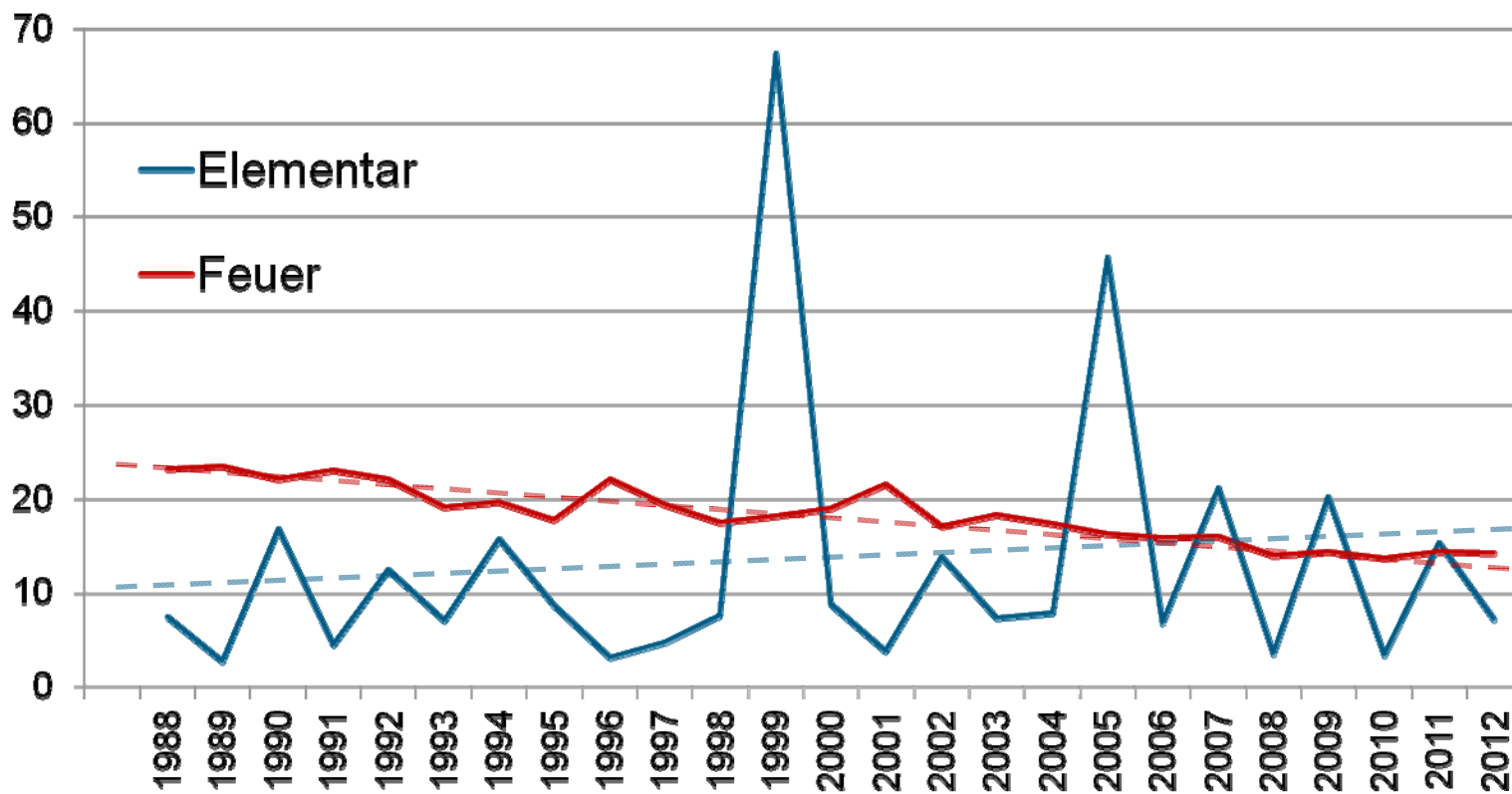
RISIKOEINSCHÄTZUNG UND PRÄVENTION IN DER GEBÄUDEVERSICHERUNG

Erfahrungen der kantonalen Gebäudeversicherungen in der Schweiz

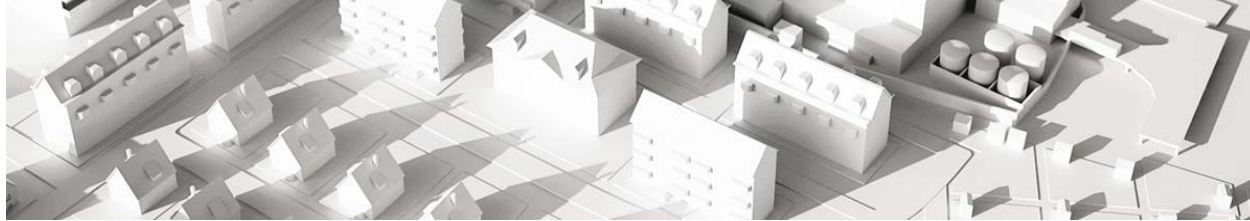




Entwicklung der Feuer- und Elementarschäden bei den kantonalen Gebäudeversicherungen (KGV)



Schadensatz in Rappen pro CHF 1'000 Versicherungskapital



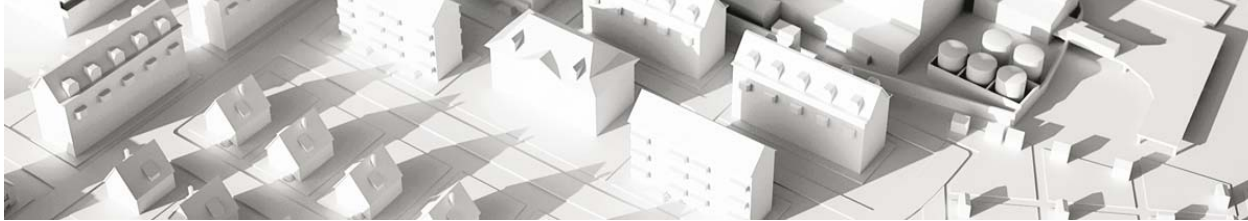
Kantonale Gebäudeversicherungen in der Schweiz



KGV versichern Feuer- und Elementarschäden an Gebäuden in 19 von 26 Kantonen in der Schweiz

KGV versichern mehr als 2.2 Mio. Gebäude (rund 80% Gebäude in der Schweiz)

Das entspricht rund CHF 2'200 Mrd. Gebäudeversicherungskapital

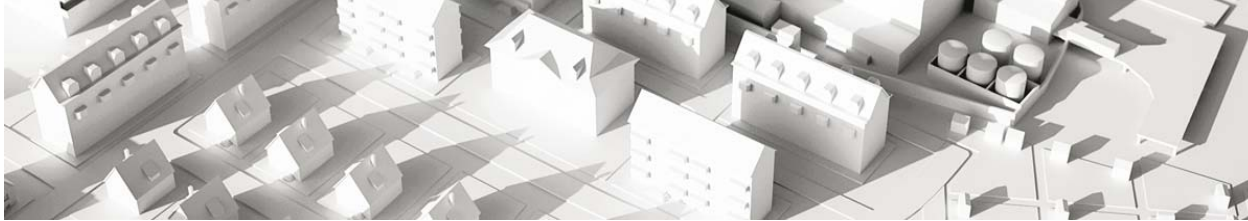


Kantonale Gebäudeversicherungen in der Schweiz

19 öffentlich-rechtliche KGV

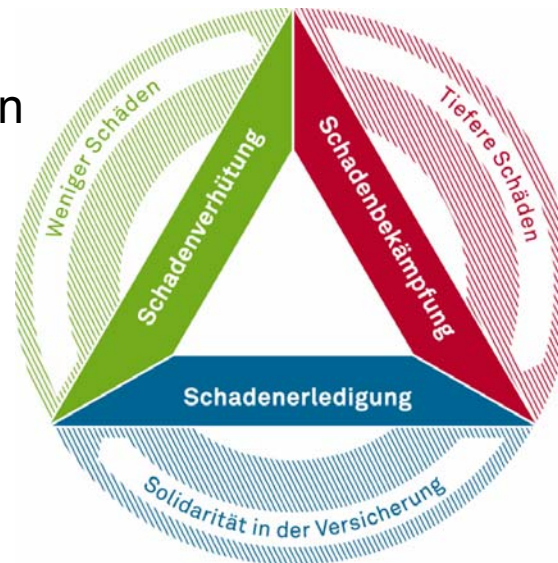
- «Gegenseitiges» Versicherungsobligatorium
- Nicht gewinnorientiert
- Neuwertversicherung
- Keine Staatsgarantie
- Unbegrenzte
- Dec'





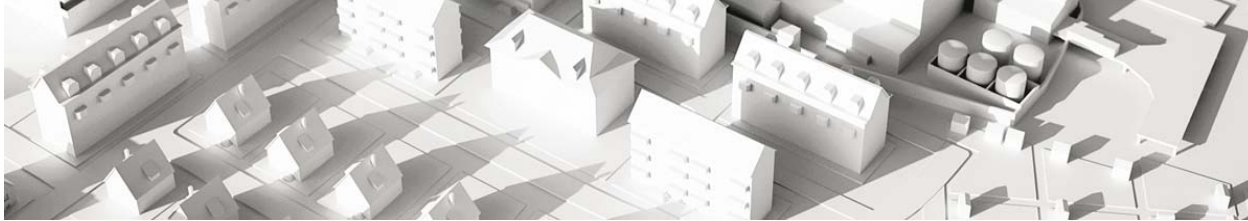
Kantonale Gebäudeversicherungen in der Schweiz System «Sichern und Versichern»

Vorbeugender Brandschutz
Elementarschadenprävention



Finanzierung und Ausbildung
der Feuerwehr

Umfassender Versicherungsschutz
zu tiefen Prämien

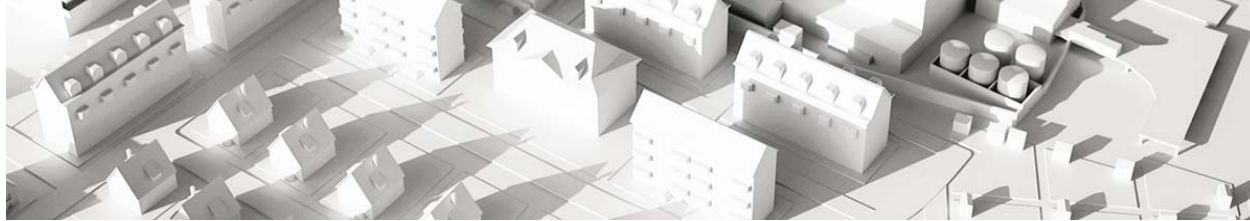


KGV: Dachorganisationen



Schweizerischer Pool für Erdbebendeckung
Pool suisse pour la couverture des dommages sismiques

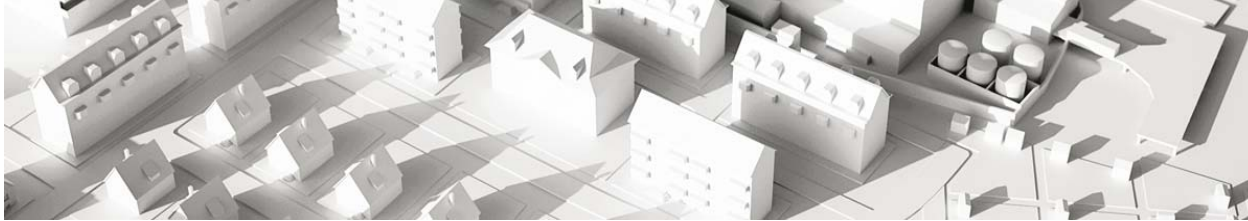




VKF : Vereinigung Kantonalen Feuerversicherungen Sichern seit 1903

Funktionen:

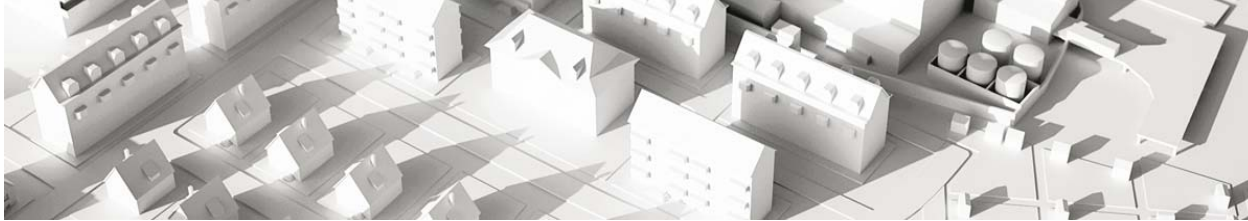
- Dachorganisation der kantonalen Brandschutzbehörden und der 19 Kantonalen Gebäudeversicherungen in der Schweiz
- schweizerische Koordinationsstelle für Brandschutz und Elementarschadenprävention
- vom Bund akkreditierte Zertifizierungsstelle für Personen in den Bereichen Brandschutz und Elementarschadenprävention



IRV : Interkantonaler Rückversicherungsverband Rückversicherung seit 1910

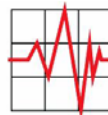
Der IRV ist das Dienstleistungs- und Kompetenzzentrum der Kantonalen Gebäudeversicherungen (KGV) für alle Aktivitäten im Bereich **Rückversicherung** auf nationaler und internationaler Ebene. Als interkantonale, öffentlich-rechtliche Körperschaft ist der IRV ausschliesslich für die KGV tätig und arbeitet **nicht gewinnorientiert**. Der IRV ist wie die KGV in seiner Tätigkeit auf die **Deckung von Feuer- und Elementarschäden** begrenzt. Seine Deckung umfasst das Risikopotenzial der KGV.



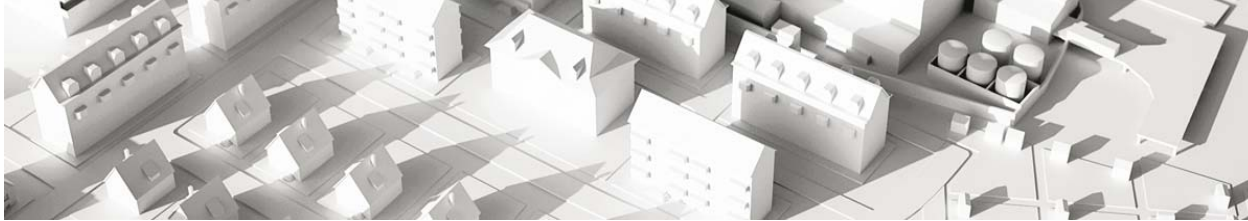


Pool: Schweizerischer Pool für Erdbebendeckung Versicherung seit 1978

Mit dem Pool stellen die KGV einen **freiwilligen** Betrag für Gebäudeschäden im Erdbebenfall bereit.



Schweizerischer Pool für Erdbebendeckung
Pool suisse pour la couverture des dommages sismiques

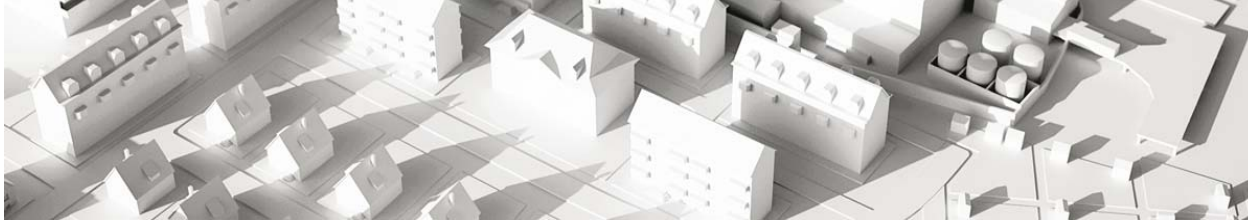


Präventionsstiftung der KGV

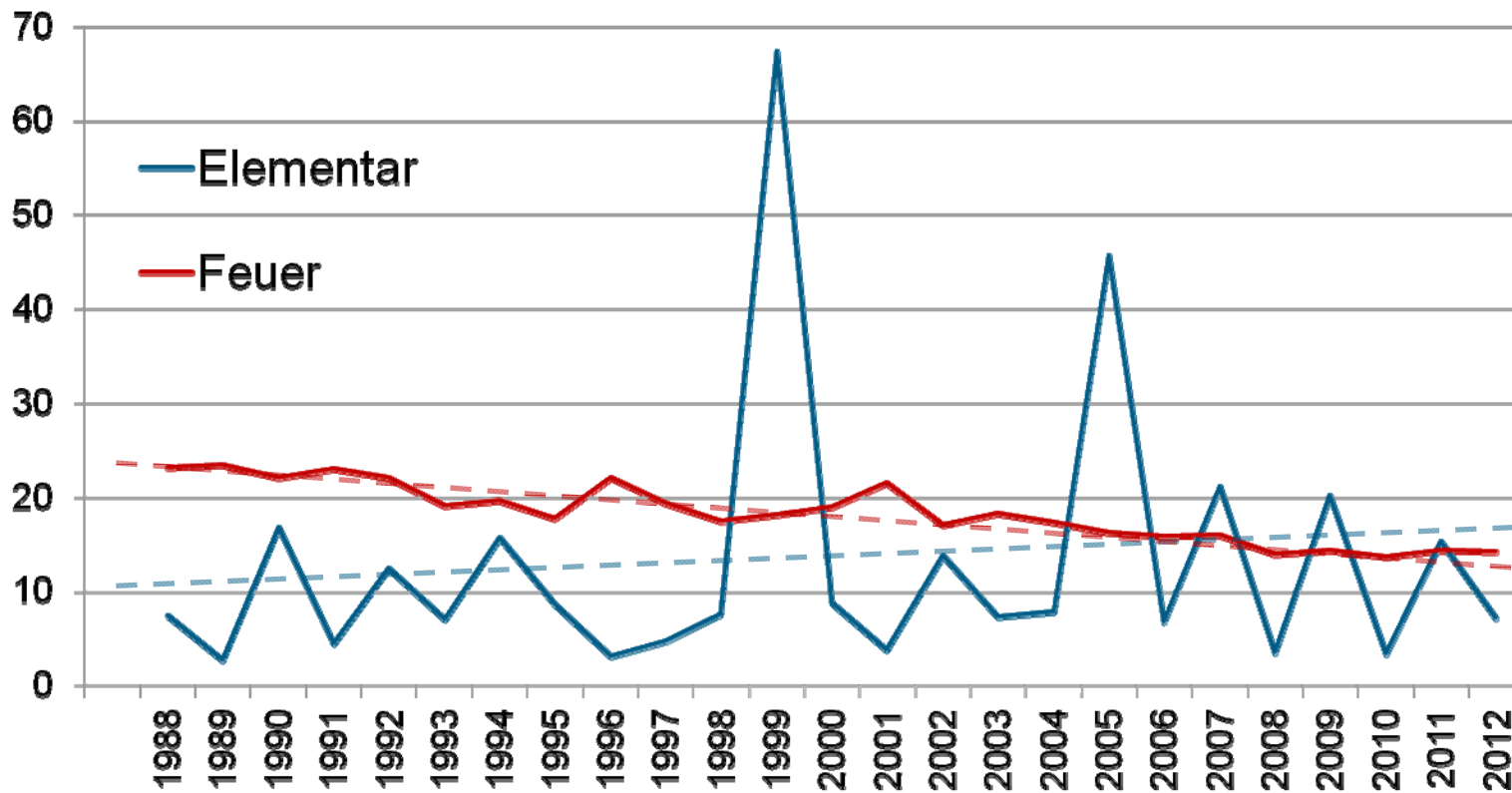
Die Präventionsstiftung fördert Projekte, die sich mit dem integralen, gebäudebezogenen Risikomanagement befassen.

Projekte der letzten Jahre:

- Kommunikation für wirksamen Gebäudeschutz 2011-2013
- Vorwarnsystem zum Schutz von Sonnenstoren vor Hagelschlag 2012
- Wirtschaftlichkeit von Gebäudeschutzmassnahmen 2010-2012

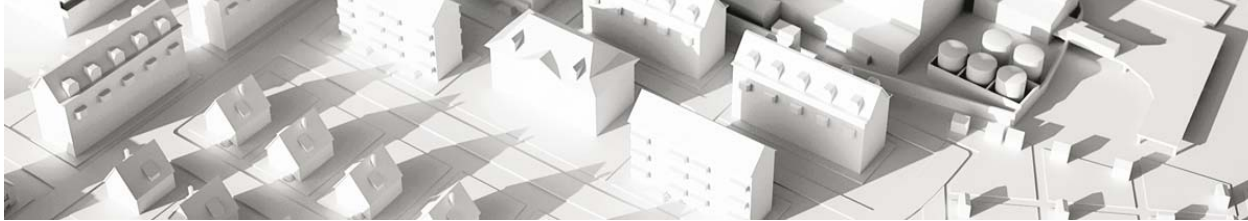


Entwicklung der Feuer- und Elementarschäden bei den kantonalen Gebäudeversicherungen



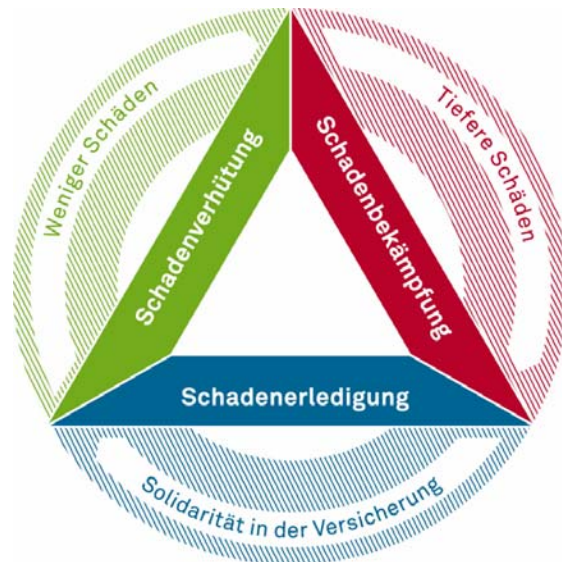
Schadensatz in Rappen pro CHF 1'000 Versicherungskapital

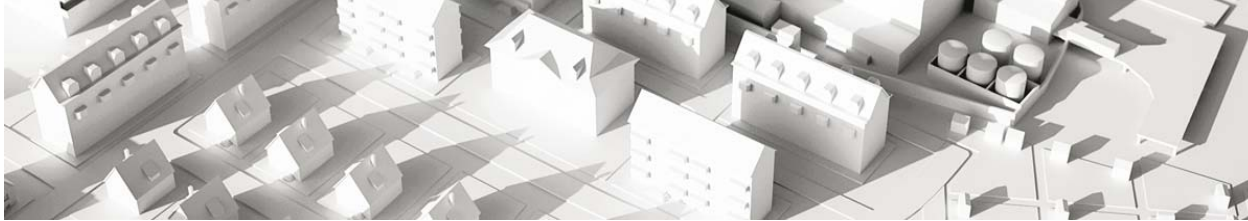
?!



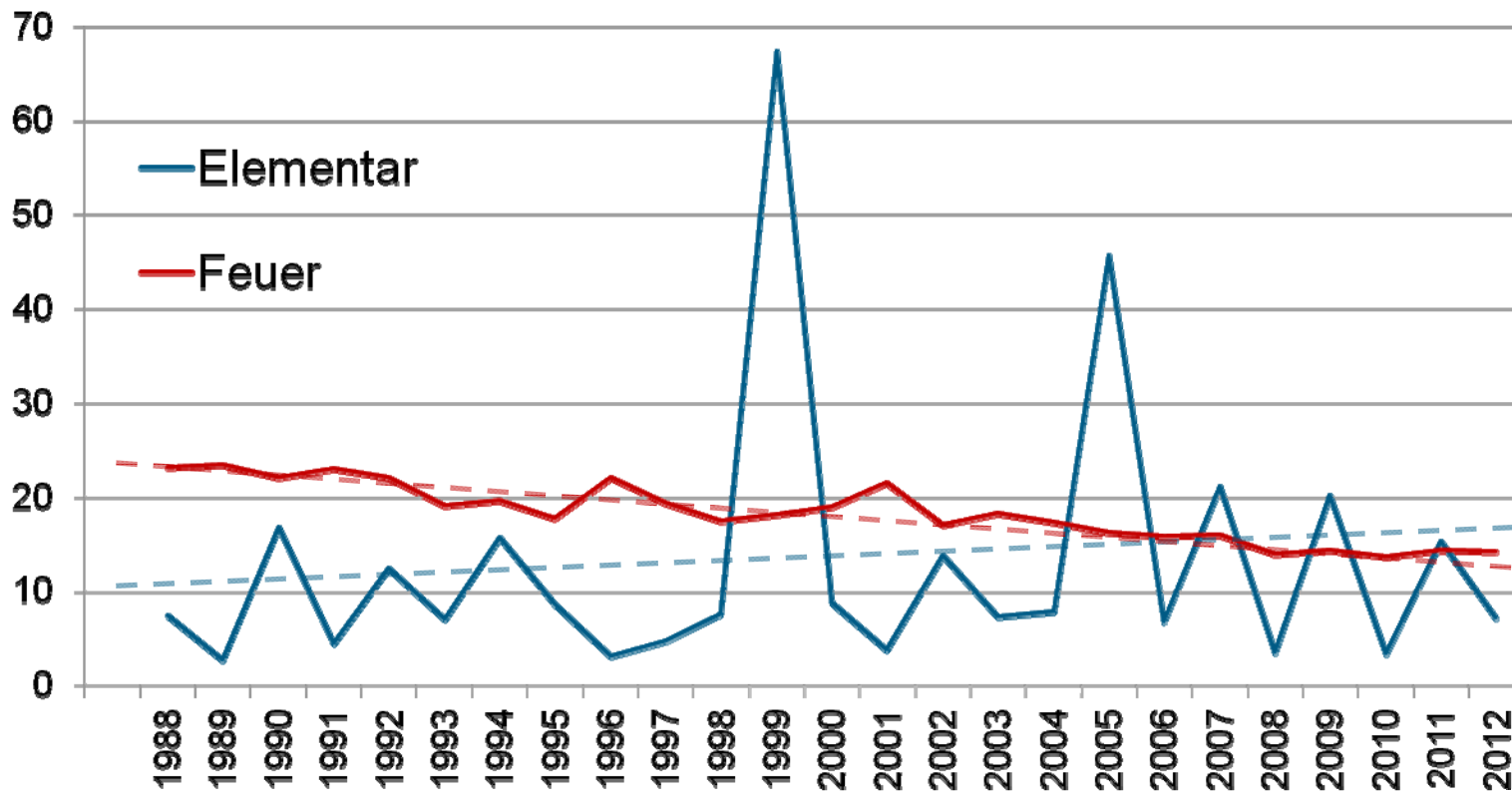
Feuerschäden

Trend sinkend, aber grosse Einzelereignisse jederzeit möglich



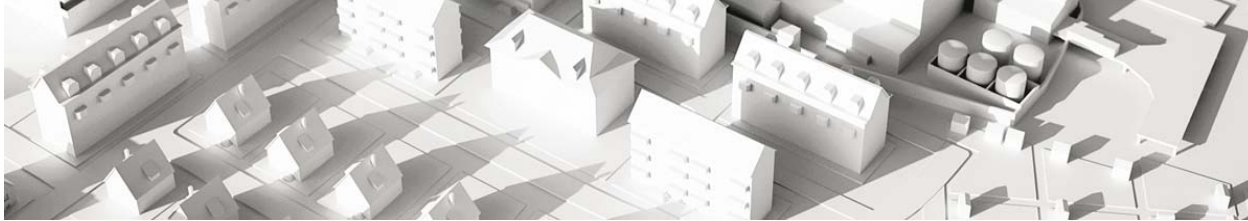


Entwicklung der Feuer- und Elementarschäden bei den kantonalen Gebäudeversicherungen



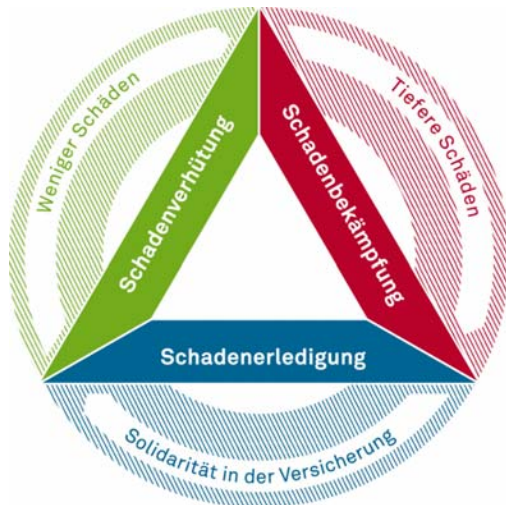
Schadensatz in Rappen pro CHF 1'000 Versicherungskapital

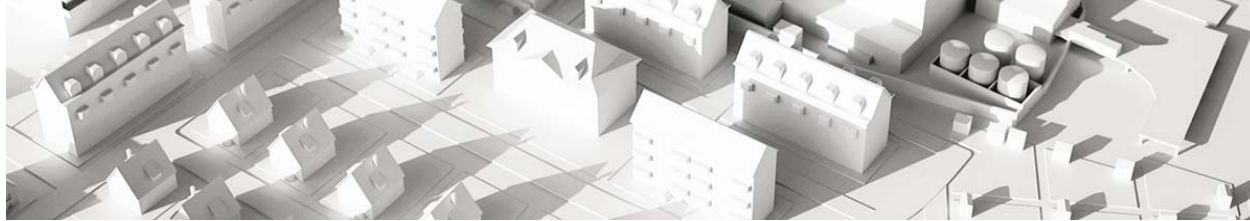
?!



Elementarschäden

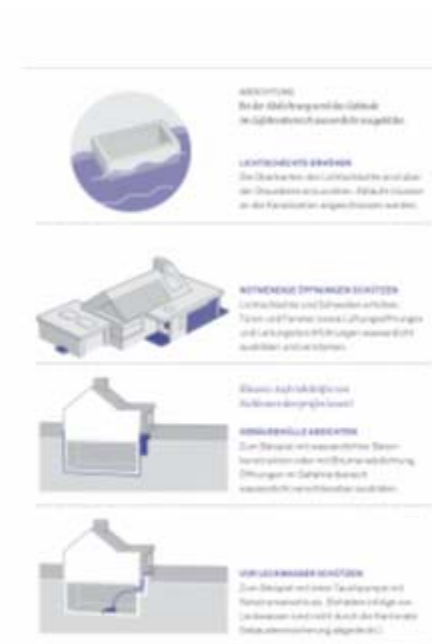
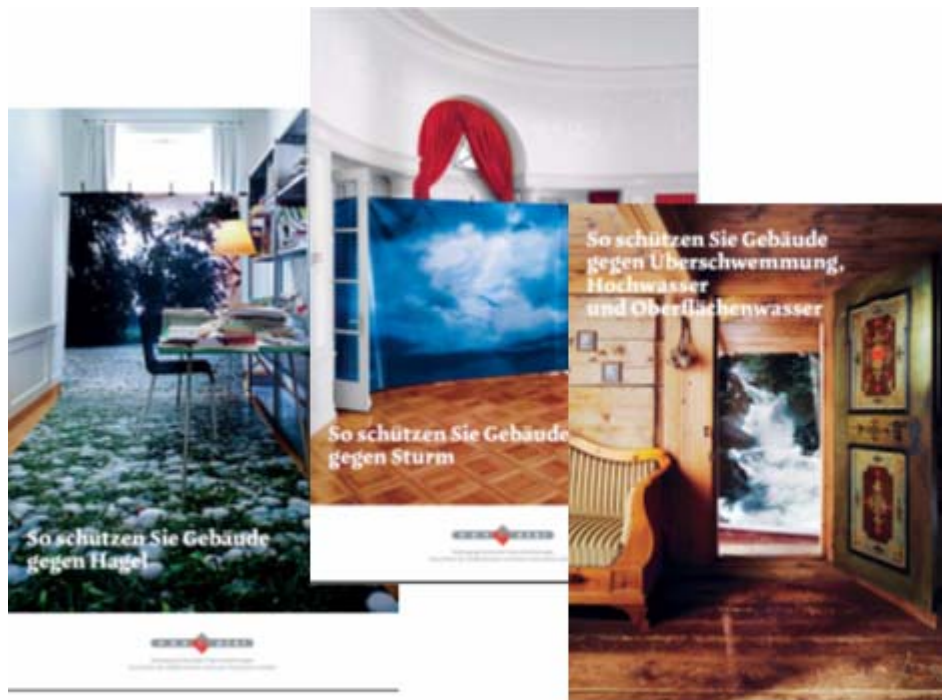
Trend zunehmend und sehr stark schwankend

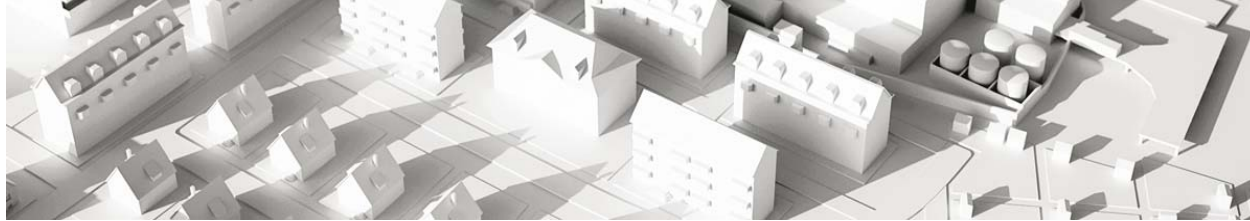




Präventionsmassnahmen im Elementarschadenbereich

- Verhaltensempfehlungen an die Gebäudebesitzer

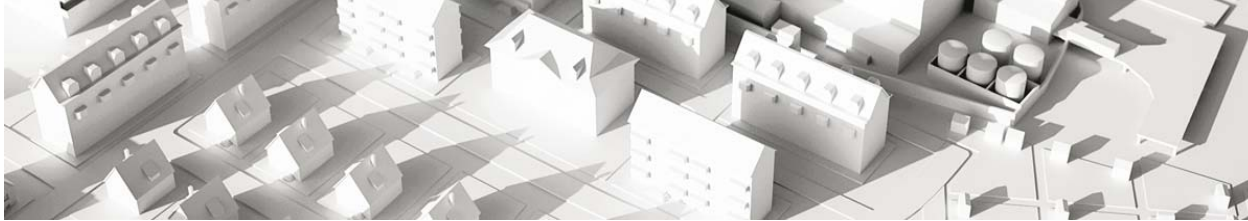




Präventionsmassnahmen im Elementarschadenbereich

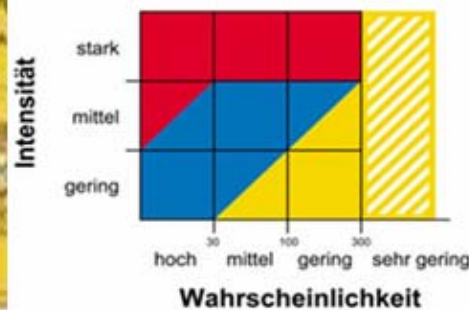
- Verhaltensempfehlungen an die Gebäudebesitzer
- kostenloses SMS- / Internet-Unwetter-Warnsystem

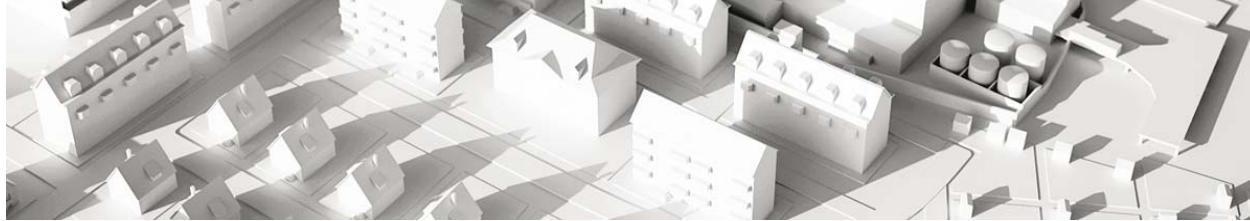




Präventionsmassnahmen im Elementarschadenbereich

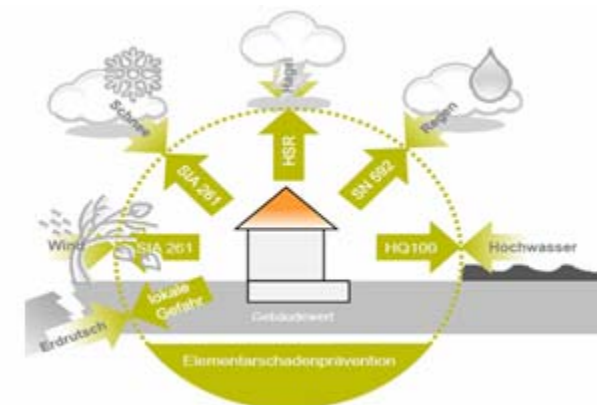
- Verhaltensempfehlungen an die Gebäudebesitzer
- kostenloses SMS- / Internet-Unwetter-Warnsystem
- Subvention von Objektschutzmassnahmen
- aktive Beteiligung im raumplanerischen Bereich (Erstellung von Naturgefahrenkarten)

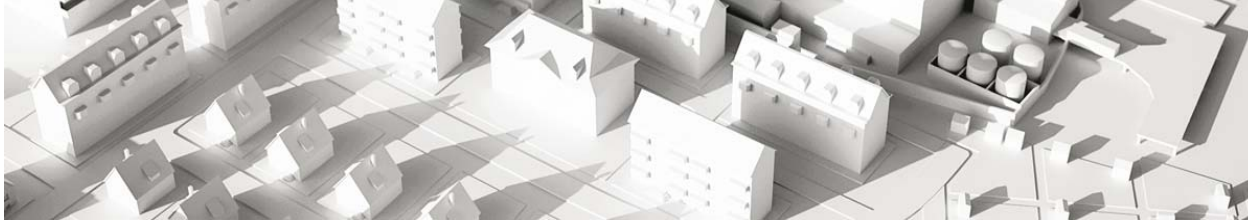




Präventionsmassnahmen im Elementarschadenbereich

- Verhaltensempfehlungen an die Gebäudebesitzer
- kostenloses SMS- / Internet-Unwetter-Warnsystem
- Subvention von Objektschutzmassnahmen
- aktive Beteiligung im raumplanerischen Bereich (Erstellung von Naturgefahrenkarten)
- Objektschutzrichtlinien bezüglich empfohlener Bauweisen und –materialien (Hagelregister)

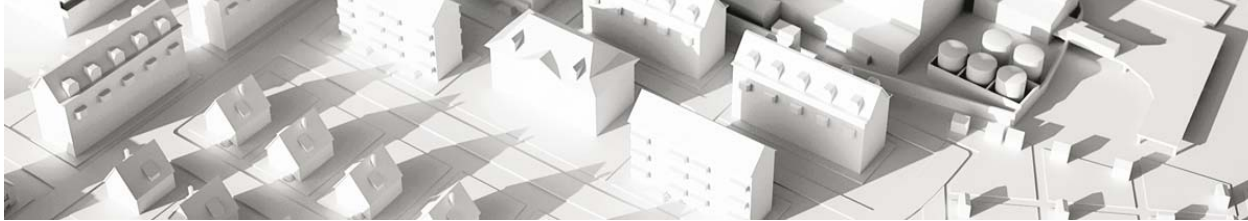




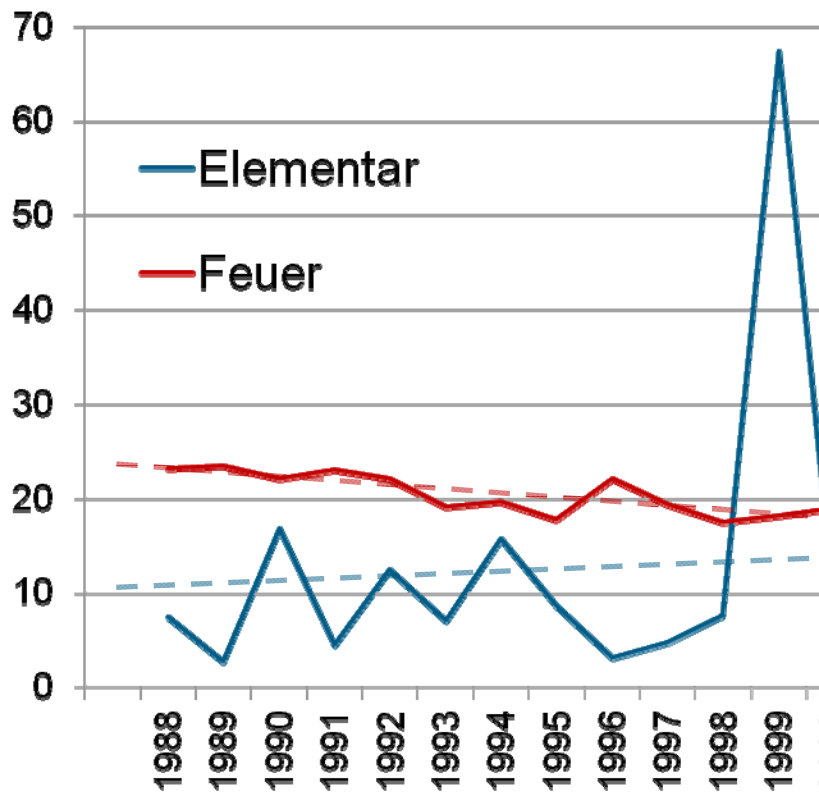
Präventionsmassnahmen im Elementarschadenbereich

- Verhaltensempfehlungen an die Gebäudebesitzer
- kostenloses SMS- / Internet-Unwetter-Warnsystem
- Subvention von Objektschutzmassnahmen
- aktive Beteiligung im raumplanerischen Bereich (Erstellung von Naturgefahrenkarten)
- Objektschutzrichtlinien bezüglich empfohlener Bauweisen und –materialien (Hagelregister)
- Naturgefahrenausbildung
-

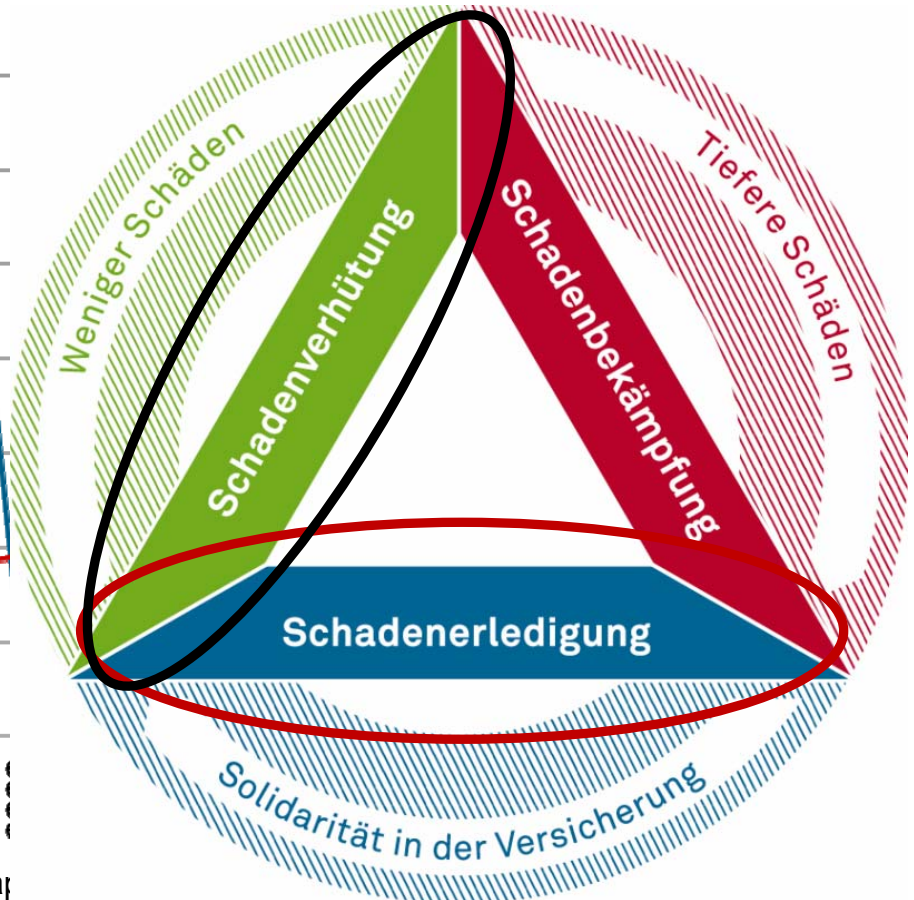


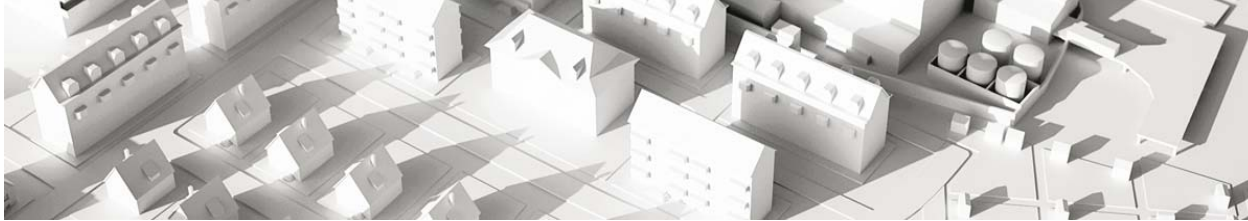


Entwicklung der Feuer- und Elementarschäden bei den kantonalen Gebäudeversicherungen



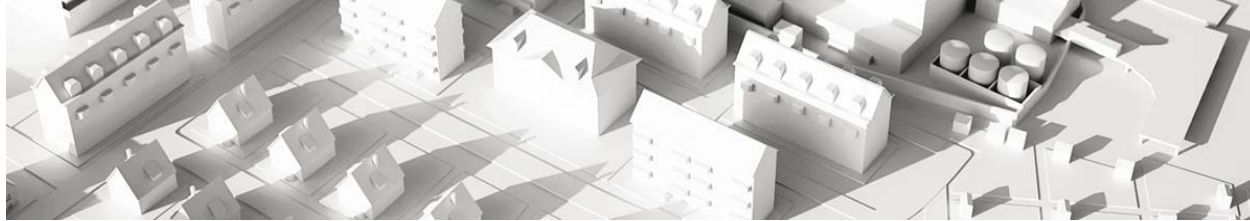
Schadensatz in Rappen pro CHF 1'000 Versicherungskap



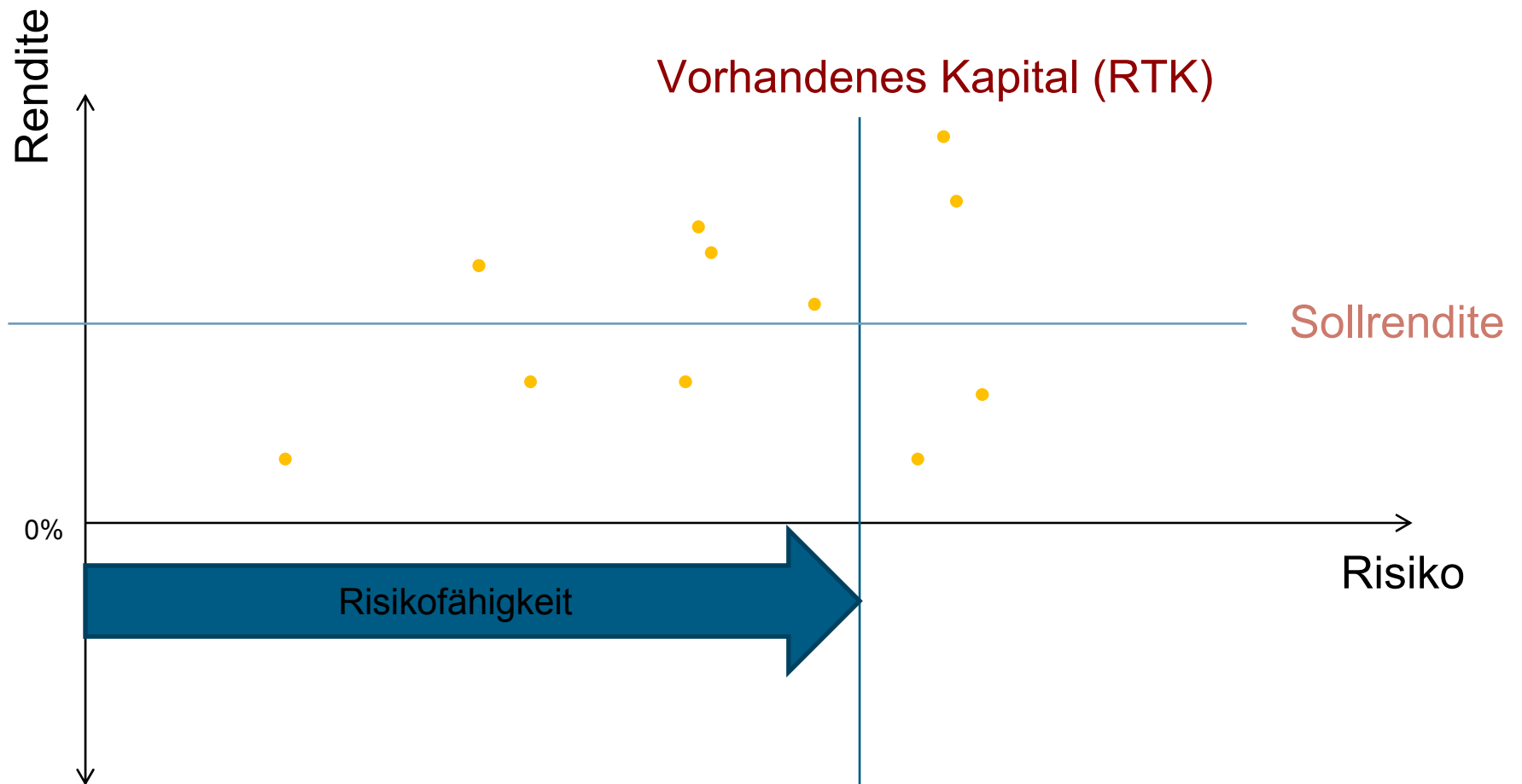


Risikoeinschätzung

- Welches Risiko **kann** ein Versicherungsunternehmen eingehen?
 - Welche Mittel stehen überhaupt zur Verfügung im Vergleich zu den eingegangenen Risiken; Instrument zur Eruierung des risikotragenden Kapitals (Risikofähigkeit)
- Welches Risiko **will** ein Versicherungsunternehmen eingehen?
 - Wie weitgehend soll ein Versicherungsunternehmen den Kunden finanzielle Sicherheit garantieren; Massstab zum Bestimmen der Ruinwahrscheinlichkeit (Risikobereitschaft)
- Welche Ertragsziele **sollten** im Minimum erreicht sein?
 - Massstab zur Festlegung der langfristig zu erwirtschaftenden Rendite im Rahmen der festgelegten Risikofähigkeit und Risikobereitschaft



Risikoeinschätzung

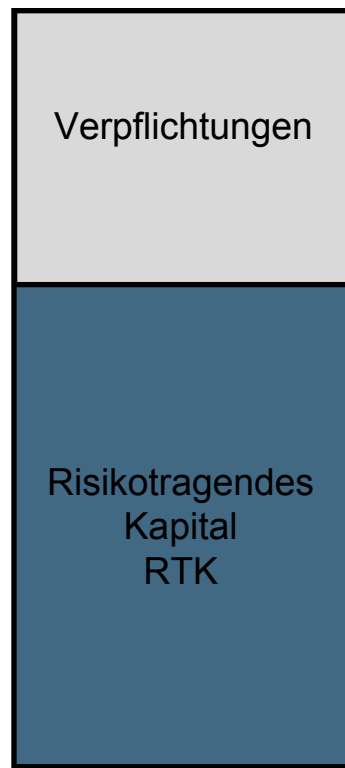




Vorhandene Mittel: Bilanz



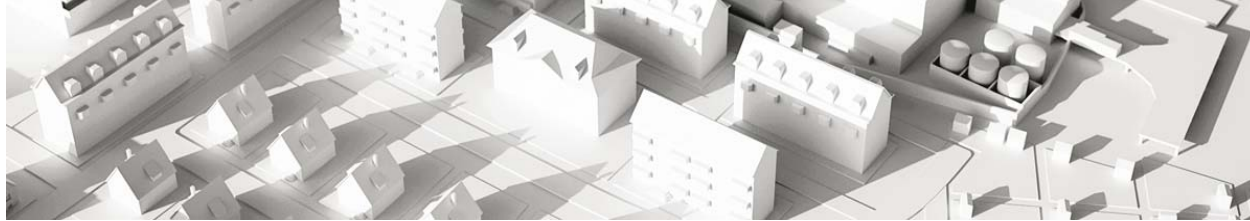
Aktiven



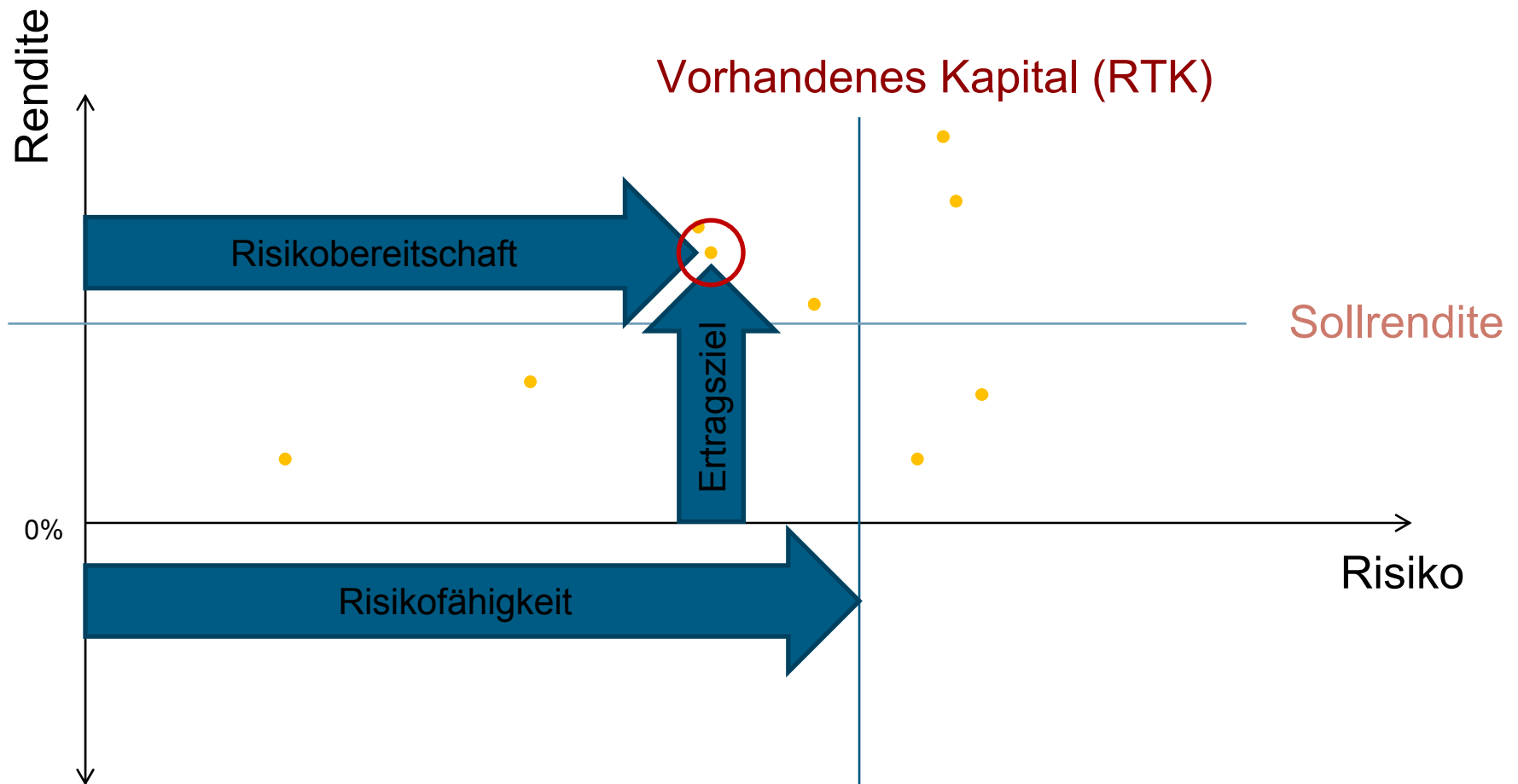
Passiven

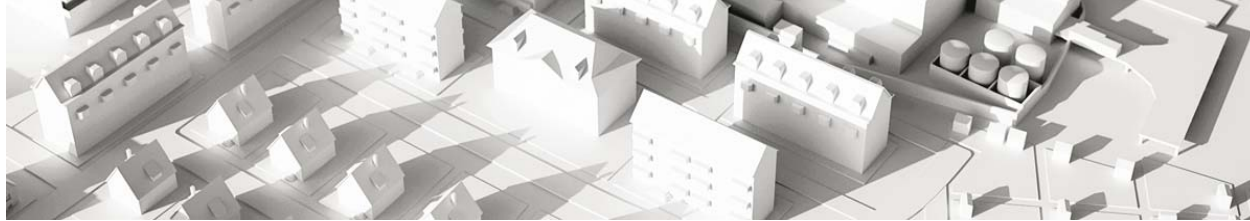
$$\text{Vermögen} - \text{Verpflichtungen} = \text{Risikotragendes Kapital (RTK)}$$

RTK : Vorhandene Mittel zur Deckung
der Risiken im nächsten Jahr

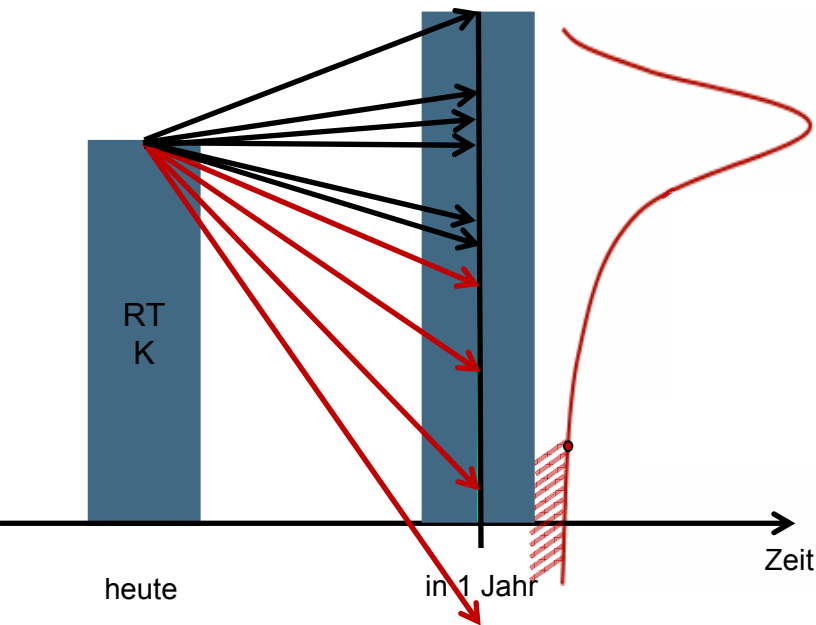


Risikoeinschätzung





Risikomass



FINMA : SST

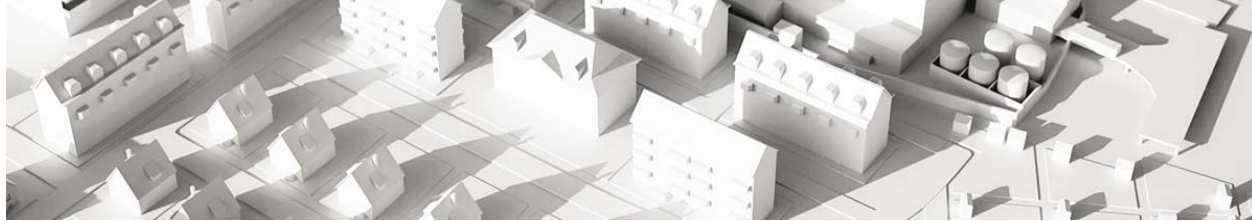
Durchschnittswert der Verluste, die seltener als einmal in 100 Jahren eintreten + Runoff

EU: Solvenz II

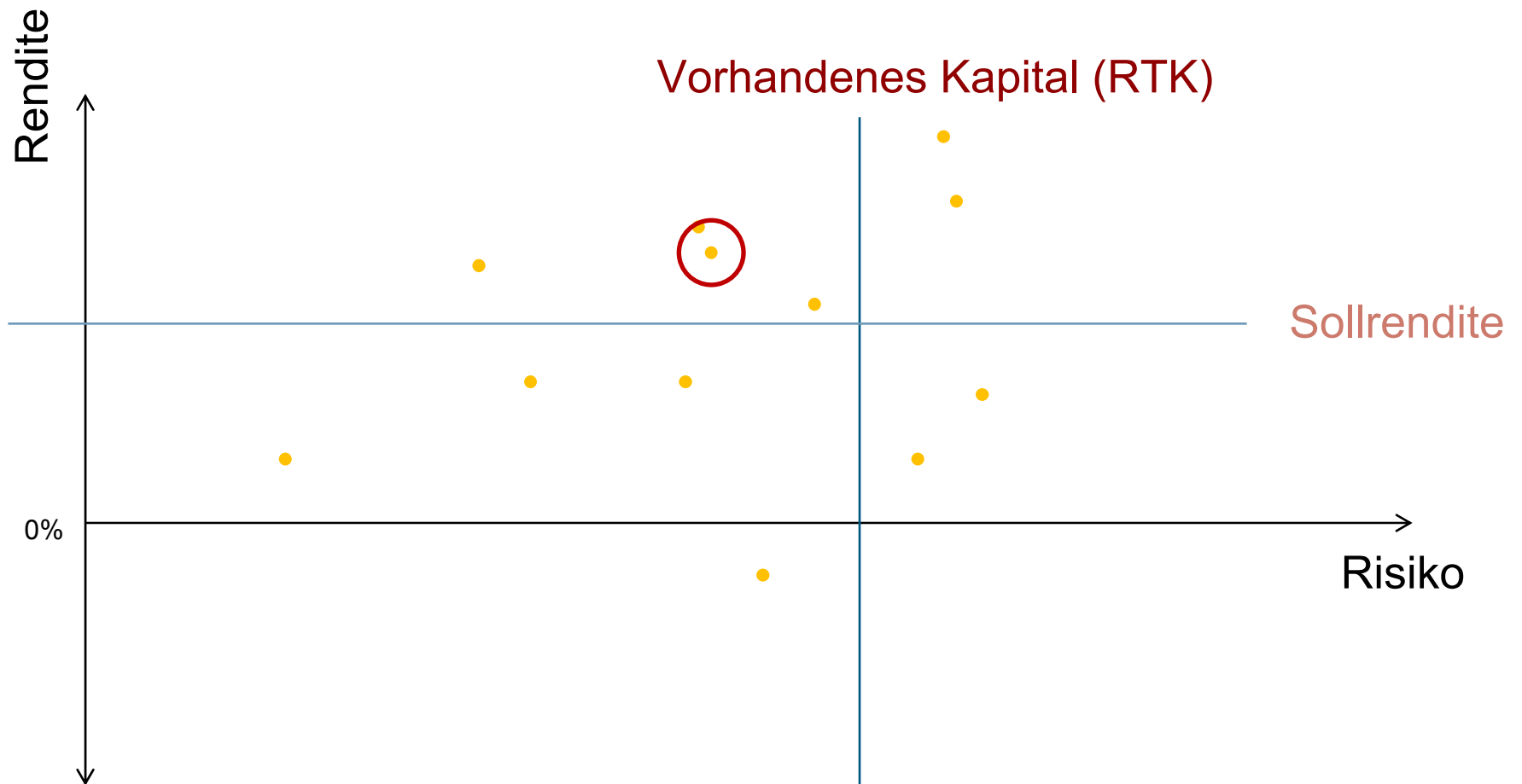
200-Jahr Ereignis

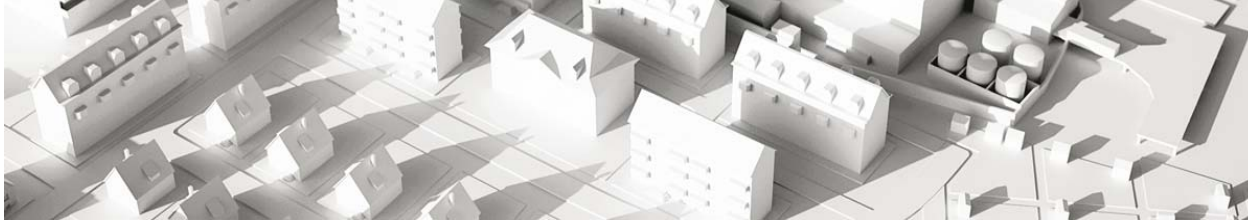
Eigenes Risikomass

z.B. $Y \times$ Durchschnittswert der Verluste, die seltener als einmal in 100 Jahren eintreten

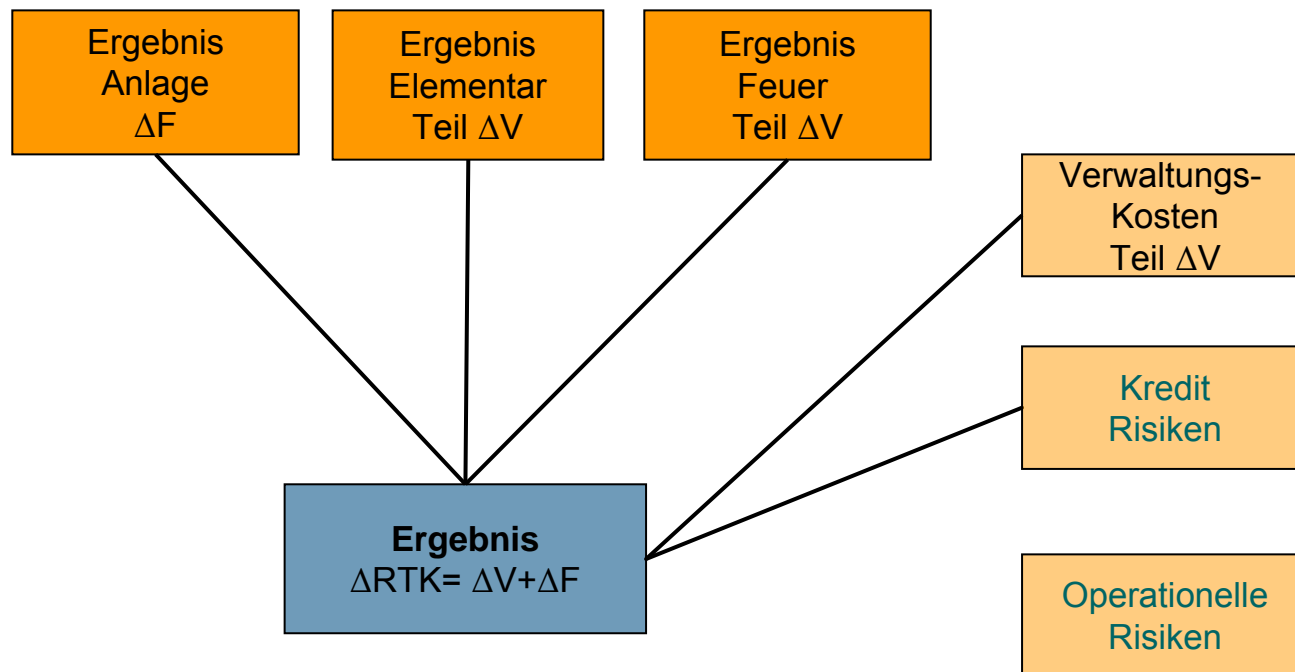


Risikoeinschätzung

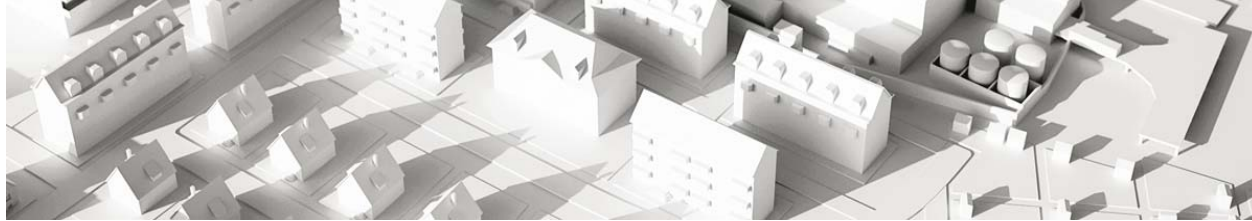




Modell

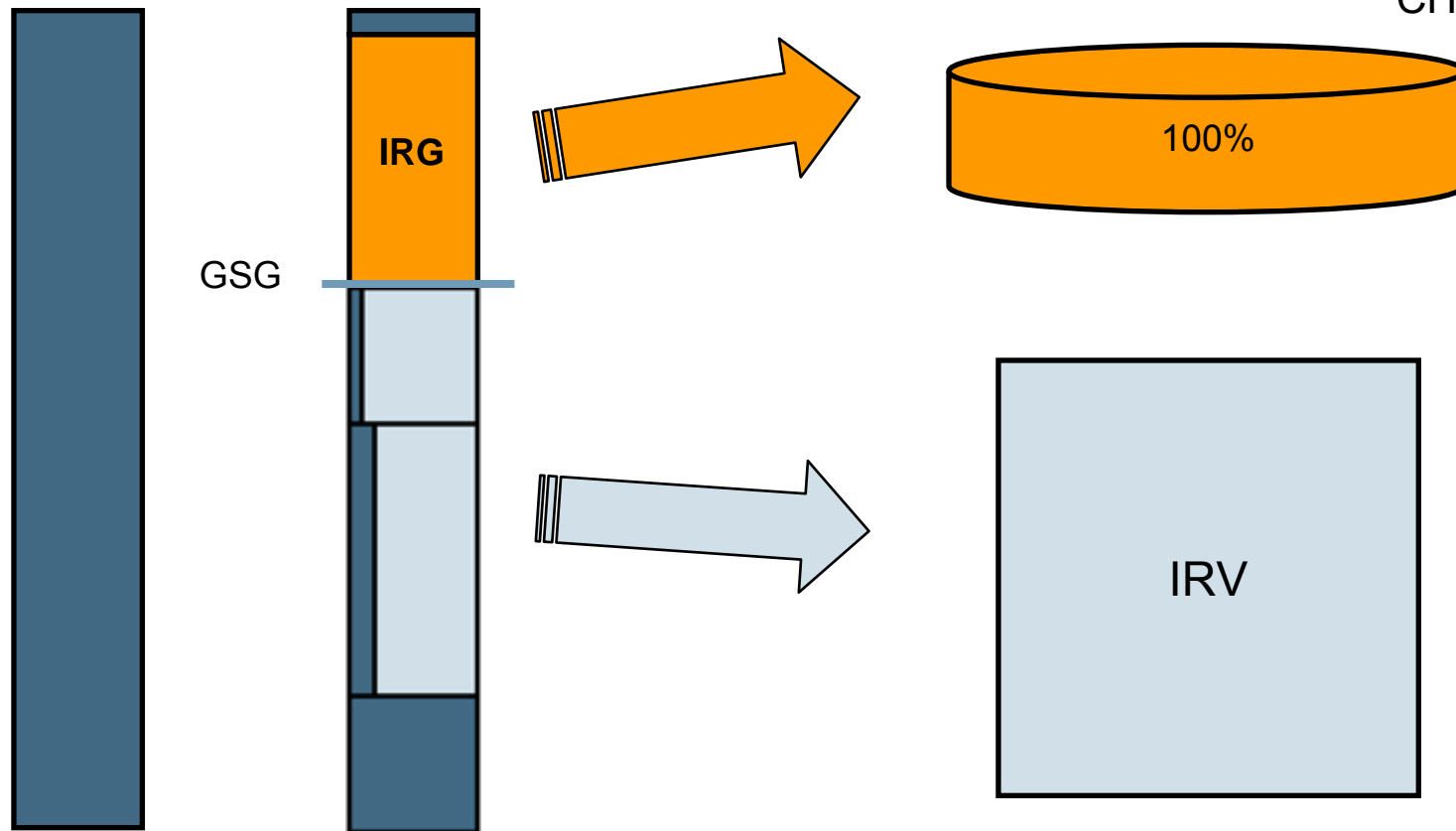


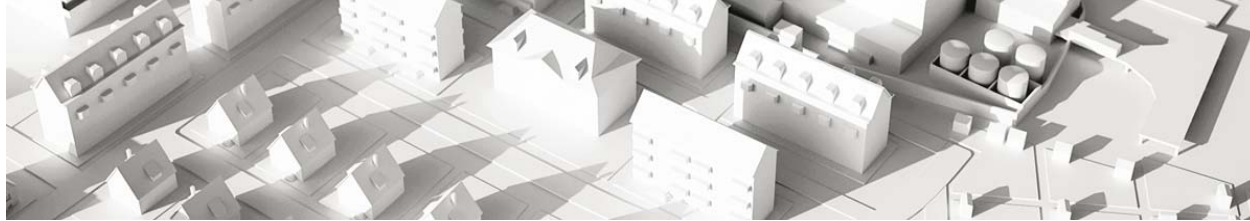
ΔF = Finanzergebnis
 ΔV = Versicherungstechnisches Ergebnis
 ΔRTK = Änderung des risikotragenden Kapitals



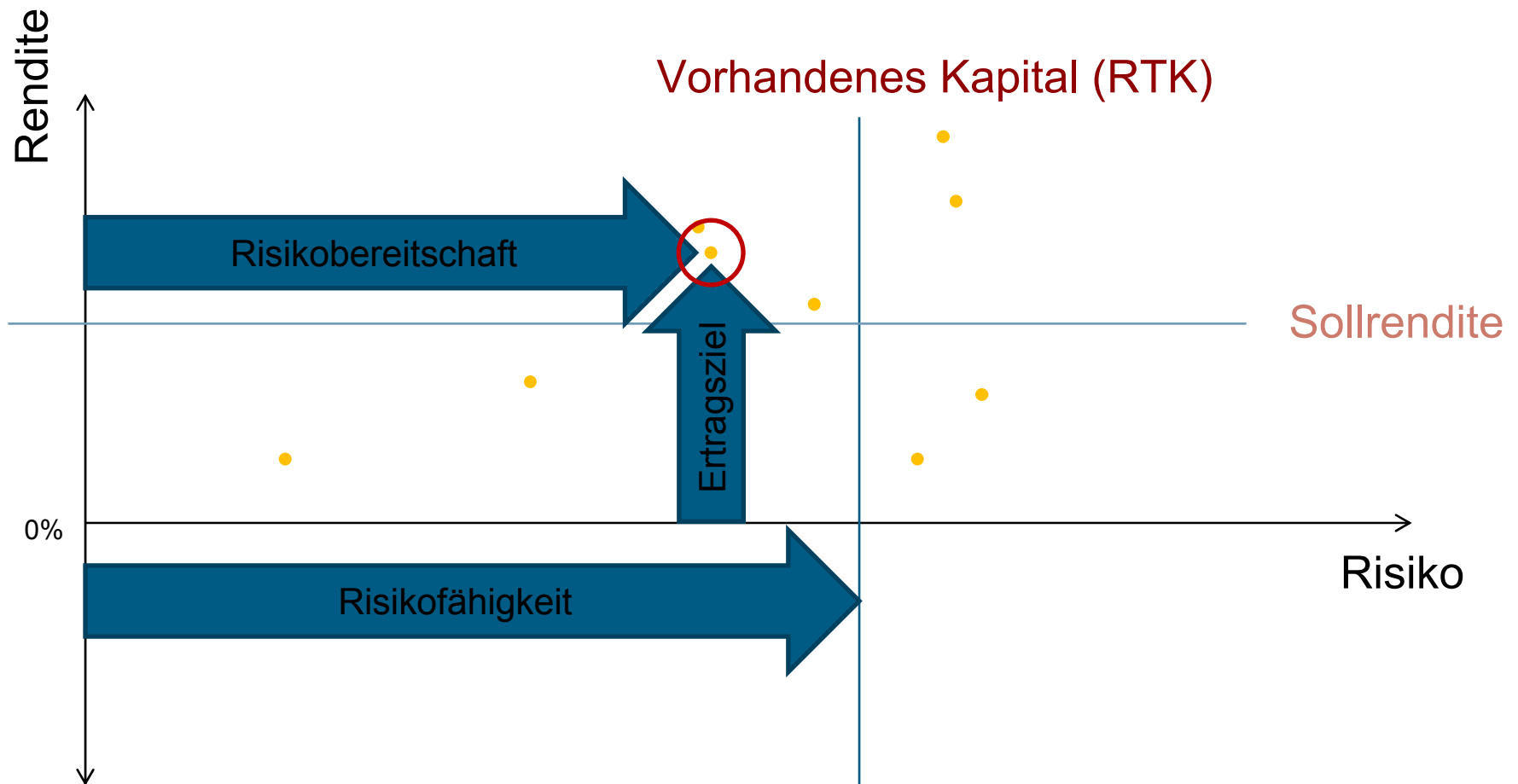
Die Elementarschaden-Rückversicherung

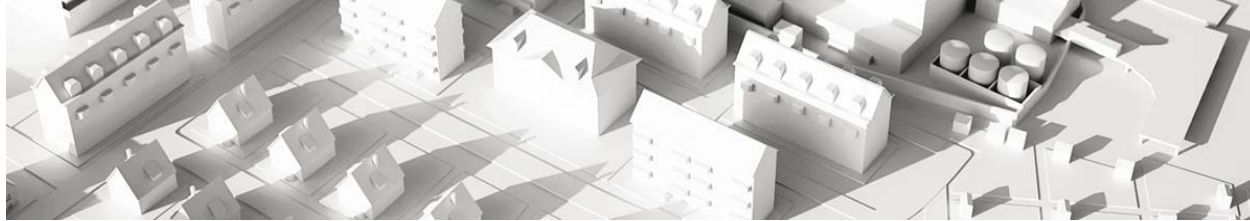
IRG Kapazität:
CHF 1.2 Mrd.



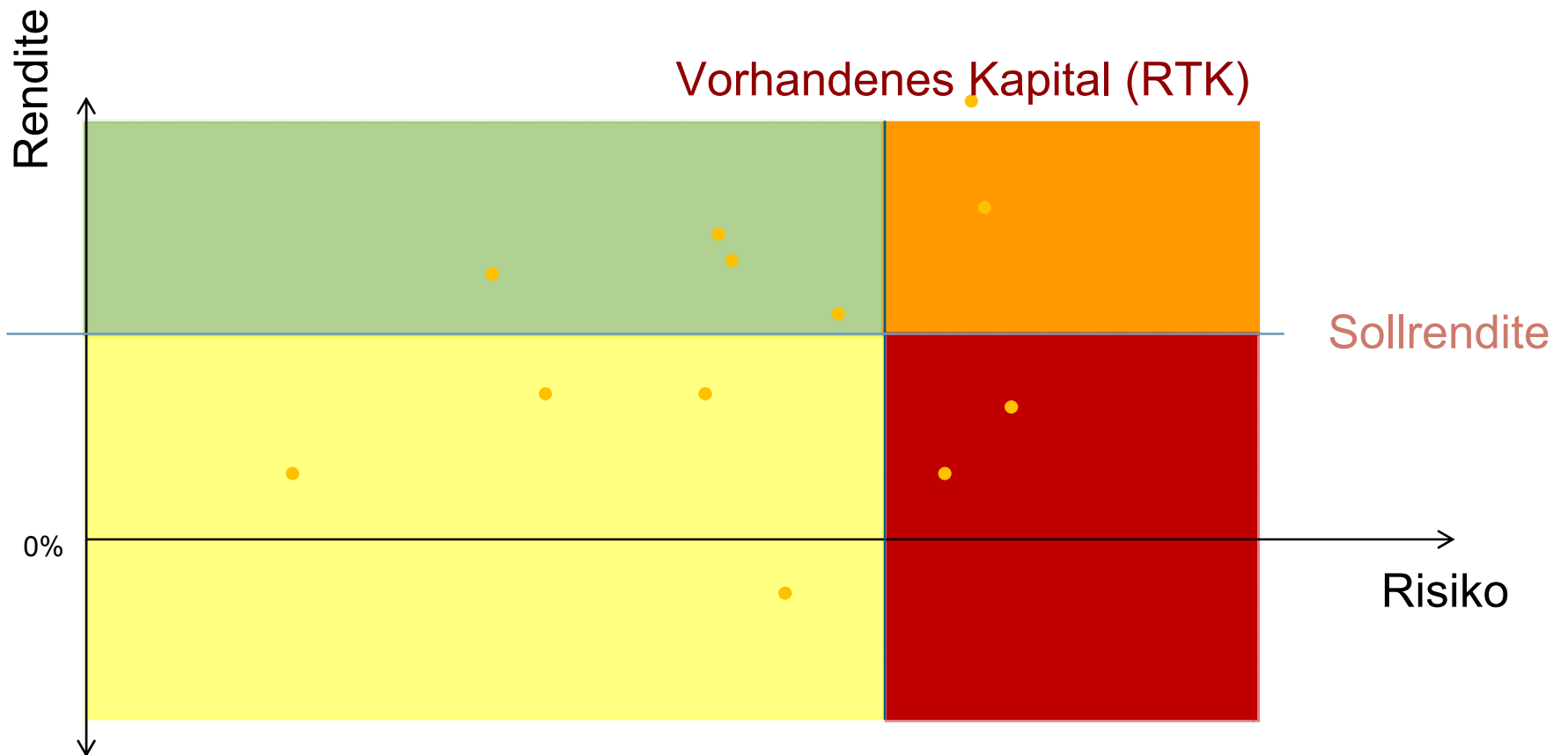


Risikoeinschätzung



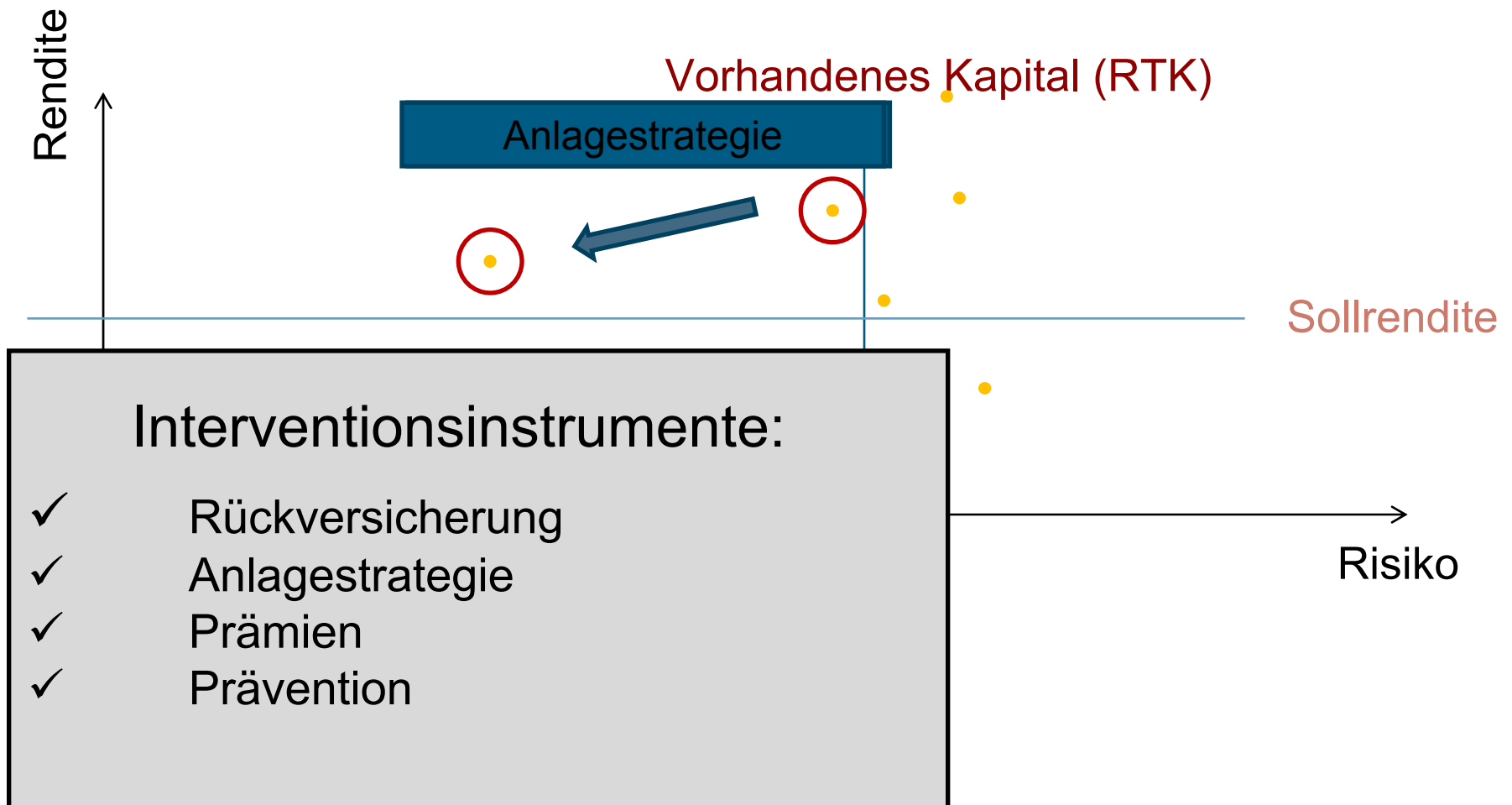


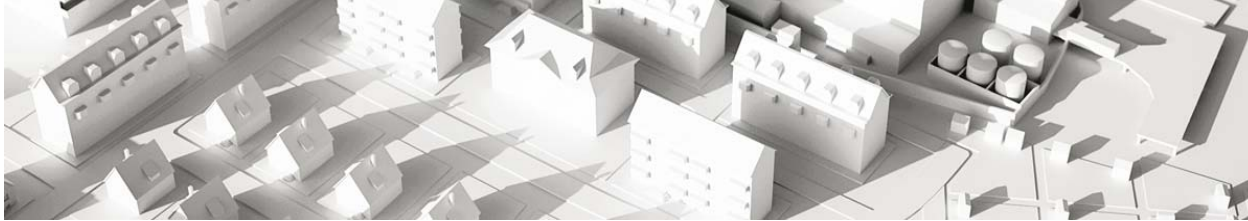
Risikoeinschätzung



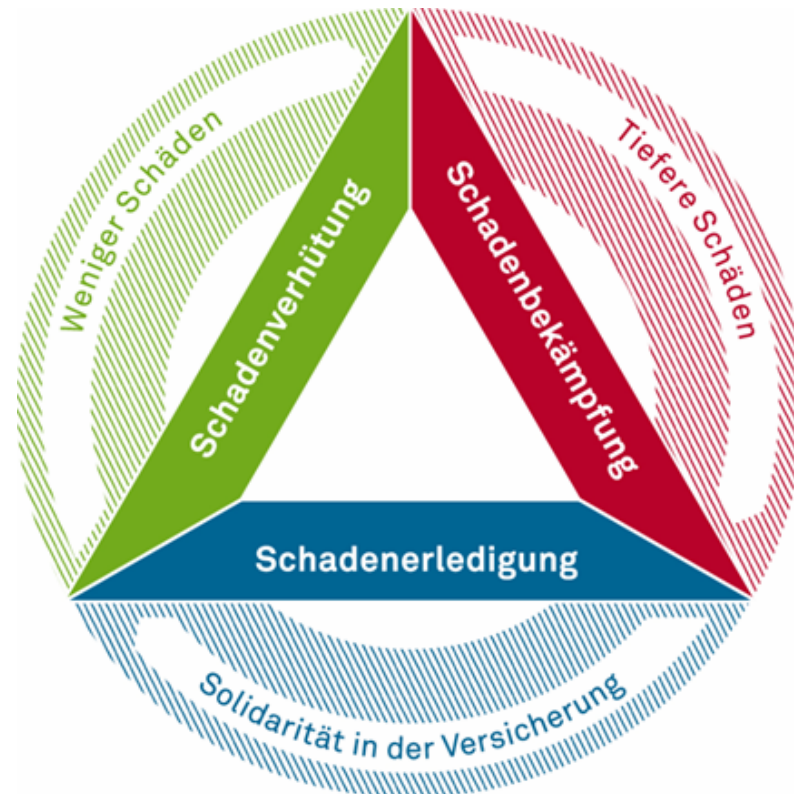


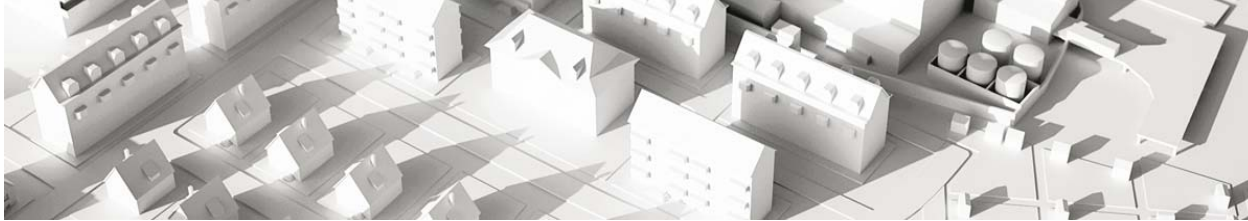
Risikoeinschätzung





Kantonale Gebäudeversicherungen in der Schweiz System «Sichern und Versichern»





BESTEN DANK
FÜR IHRE AUFMERKSAMKEIT!

Ewa Kozlowski
Interkantonaler Rückversicherungsverband , Bern

www.kgvonline.ch
www.irv.ch