

ERSTHEFT

Fachschaft Ev. Theologie/
Religionspädagogik



WINTERSEMESTER
2020 / 21

Die wichtigsten Informationen zum
Semesterstart für Studierende der Ev.
Theologie an der CvO Universität

INHALTE

Checkliste

Was muss am Ende der
O-Woche passiert sein?
Seite 3

Termine zur O-Woche

Zeitplan und Informationen
Seite 4

Zum Fachschaftsrat

Was wir machen & wie
ihr euch einbringen könnt
Seite 5

Lehrveranstaltungen

Was gibt es so für Lehr-
veranstaltungen?
Seite 6

Prüfungsleistungen

Was gibt es für Prüfungs-
leistungen? Was muss
ich beachten?
Seite 7

Handreichung und Prüfungsordnung

Was ist das?
Warum muss ich das kennen?
Seite 8

Bibliothek

Eine kleine Einführung in
die Bibliothek + **Wie komme
ich ins Internet?**
Seite 9

Wichtige Orte

Orte an der Uni, die
du kennen solltest
Seite 10

Kultur und Freizeit

Angebote an der
Uni und in Oldenburg
Seite 11

MOIN!

Und herzlich Willkommen an der Universität
Oldenburg und im Wintersemester 2020/21!

Wir wissen - jeder neue Anfang ist nicht leicht.
Deshalb haben wir für euch ein digitales Ersti-
Heft zusammengestellt, in dem ihr alle
wichtigsten Informationen zur Orientierungs-
woche und zum Studium und Leben in
Oldenburg finden könnt.

Die Studienzeit ist in der Regel eine tolle und
interessante Zeit, in der ihr neue Leute
kennenlernen, viele spannende Sachen, auch
außerhalb eurer Fächer lernen und generell als
Person wachsen und selbstständiger werden
könnt. Auch außerhalb eures Studiums werdet
ihr viele tolle Erfahrungen sammeln und könnt
euch vielfältig in sozialen, politischen und
anderen Bereichen engagieren - und auch das
kulturelle Freizeitprogramm an der Uni und in
der Stadt ist vielfältig (einiges davon stellen wir
euch auf S. 11 bereits vor).

Und das Beste ist: In seinem Studium ist man
nie ganz alleine auf sich gestellt. Deshalb
wollen wir euch helfen, dass ihr euren Einstieg
hier und euer Studium so gut wie möglich
meistern könnt. Auch falls jetzt alles noch nach
ziemlich viel oder überfordernd klingt - vor
euch haben es auch schon viele Andere
geschafft!

**In diesem Sinne wünschen wir euch einen
guten Start ins Studium!**

Eure Fachschaft Ev. Theologie/
Religionspädagogik

Checkliste: Das sollte am Ende der Orientierungswoche passiert sein

Um die Verwirrung in der Orientierungswoche ein bisschen zu verkleinern, haben wir eine Liste zusammengestellt mit Dingen, die ihr am Ende der Orientierungswoche und zu Beginn der ersten Studienwochen gemacht haben solltet, und Dingen, die man zusätzlich tun kann:

DAS SOLLTEST DU INNERHALB DER ORIENTIERUNGSWOCHE ODER DER ERSTEN STUDIENWOCHEN TUN:

- ✓ Ändere dein Passwort auf stud.ip, um dein **Konto** zu **aktivieren**
- ✓ Wenn du dein Passwort geändert hast, hast du Zugriff auf stud.ip. Verschaffe dir einen **Überblick** über die Funktionen der Seite.
- ✓ Erstelle deinen **Stundenplan** mithilfe der Informationsvideos und unserer Stundenplanhilfe.
- ✓ **Melde dich rechtzeitig zu den Veranstaltungen an.** Teilweise werden diese erst innerhalb der ersten Veranstaltungswochen freigestaltet.
- ✓ Zu Beginn der ersten Veranstaltungswoche: Finde heraus, wo du zu welcher Zeit sein musst. Das bedeutet:
 - ✓ Schaue nach, ob deine Veranstaltungen **s.t.** (d.h. zur vollen Stunde) **oder c.t.** (d.h. um viertel nach) beginnen. Die meisten Veranstaltungen beginnen um viertel nach.
 - ✓ Finde heraus, welche Veranstaltungen online stattfinden und wie man sich in **BigBlueButton Meetings** einloggt.
 - ✓ Wenn du **Präsenzveranstaltungen** hast, sieh dir die **Lagepläne** an oder gehe über den Campus, um zumindest die Gebäude bereits zu kennen.
 - ✓ Nach den ersten Studienwochen: Stelle dir die Frage, ob dein Stundenplan **realistisch** ist. Hast du dir vielleicht viel zu viel vorgenommen? Wenn du den Eindruck hast, dass du das Semester so nicht schaffst, kannst du dich aus Veranstaltungen wieder austragen. Bei Fragen wende dich an die Fachschaft.

AUCH DIESE DINGE SIND SEHR SINNVOLL IN DER ORIENTIERUNGSWOCHE UND ZU STUDIENBEGINN:

- ✓ Lade die für Dich relevanten Teile der **Prüfungsordnung** runter und lies sie.
- ✓ Folge dem Fachschaftsrat auf **Facebook** und **Instagram** und trage dich in unsere **Stud.ip Veranstaltung** ein.
- ✓ Nimm an unseren Veranstaltungen in der Orientierungswoche teil, um andere Studierende kennenzulernen (Infos auf der Homepage)
- ✓ Informiere dich über **Angebote der Uni**: AStA, Hochschulsport, Unikum, Theater etc.
- ✓ Wenn du in Oldenburg bist: Sieh dir die Stadt an, laufe schonmal über den Campus, gehe in die Mensa!

TERMINE ZUR O-WOCHE

Hier seht ihr die Veranstaltungen, die wir in diesem Jahr während der O-Woche anbieten. Aus gegebenem Anlass müssen die meisten Veranstaltungen online stattfinden. Das finden wir sehr schade. Wir haben uns einige Veranstaltungen überlegt, die ein persönliches Treffen mit den anderen Erstsemestern hoffentlich zumindest zum Teil ersetzen können. Wir freuen uns über eure Teilnahme! Was ihr bei den jeweiligen Veranstaltungen beachten solltet, könnt ihr hier nachlesen.

!Wichtig! Für alle Veranstaltungen müsst ihr euch **vorher** auf der **Website der O-Woche** unter „Programminfos“ über ein Formular **anmelden**, damit wir wissen, mit wie vielen Personen zu rechnen ist und damit ihr die Links zugesendet bekommen könnt!

ONLINE-STUNDENPLANHILFE

Im Studium einen Stundenplan zu erstellen, ist nicht leicht, da es viele Dinge zu beachten gibt. In unserer Stundenplanhilfe wollen wir euch helfen, etwas durch das Chaos zu blicken. Schaut euch zur **Vorbereitung** die **Videos zum Thema Stundenplanerstellung auf unserer Homepage und der Uni-Homepage** an und bastelt gerne bereits selbst einen Stundenplan zusammen. Die Stundenplanhilfe findet in einem **Meeting in BigBlueButton (BBB)** statt. Wir werden mehrere Breakoutrooms einrichten, in denen dann jeweils Studierende aus höheren Semestern sind, die euch bei eurer Stundenplanerstellung helfen. **Ihr benötigt** einen **Computer/Laptop/Tablet** (Also ein Gerät, was möglichst größer als ein Handy ist, das macht das Ganze deutlich übersichtlicher), **Kopfhörer**, und ggf. **Stift und Papier**. Die Stundenplanhilfe

findet mehrmals statt, es reicht, einmal vorbeizuschauen. Zudem ist es eine offene Veranstaltung, das heißt, dass ihr euch auch später einloggen könnt – das kann teilweise sogar sinnvoll oder notwendig sein. Die Links werden euch nach Anmeldung per Mail geschickt. **Die Notfall-Sprechstunde** ist für diejenigen gedacht, die am Freitag noch vor ungeahnten oder scheinbar unlösbaren Problemen stehen.

SPEED-DATING

Ihr wollt ein paar eurer **Mitstudierenden kennenlernen**? Dazu habt ihr am Montag die Möglichkeit. Über BBB werdet ihr immer wieder andere Studierende kennenlernen und euch zu den verschiedensten Fragen austauschen können. Benötigt ist ein Gerät, auf dem ihr euch, am besten mit Kamera, dazuschalten könnt (ggf. sind auch Kopfhörer hilfreich). Den Link bekommt ihr bei Anmeldung zugeschickt.

VIRTUELLER SPIELEABEND

Schaut gerne vorbei, wenn ihr Lust habt, mit uns einige **Gesellschaftsspiele** zu spielen. Den Link zum Spieleabend bekommt ihr nach Anmeldung zugeschickt. Ihr braucht euren Laptop, Stift und Papier und am besten auch Kopfhörer.

DISTANZ-PICKNICK

Unter der Voraussetzung, dass das Wetter mitspielt und es bis dahin keine strengeren Corona-Regelungen gibt, möchten wir euch zu einem **Picknick auf den Dobbenwiesen** einladen. Hierfür müsst ihr euch vorher anmelden, Infos dazu auf der Homepage. Mitzubringen sind Essen und Getränke für euch selbst, ein Handtuch oder eine Picknickdecke zum daraufsetzen.

Montag	Dienstag	Mittwoch	Donnerstag	Freitag
				10:00 - 12:00 Uhr Notfallsprechstunde
	12:00 - 15:00 Uhr Online-Stundenplanhilfe	13:00 - 16:00 Uhr Online-Stundenplanhilfe	15:00 - 17:00 Uhr Online-Stundenplanhilfe	12:30 Uhr Distanz-Picknick (Dobbenwiesen)
18:00 Uhr Speed-Dating		18:00 Uhr Virtueller Spieleabend		



Wer ist die Fachschaft und was tut sie eigentlich?

Die **Fachschaft** umfasst alle Studierende eines Faches. Wenn du also jetzt anfängst, Theologie zu studieren, gehörst auch du dieser Fachschaft an. Meist bezieht sich der Begriff jedoch auf den **Fachschaftsrat**, eine Gruppe aus gewählten Vertreter*innen, die alle Studierenden eines Faches gegenüber den Dozierenden und der Universität vertritt.

Wir, der Fachschaftsrat Ev. Theologie und Religionspädagogik, vertreten euch hochschulpolitisch in verschiedenen

Gremien (Eine Liste dieser findet ihr hier: <https://uol.de/fs-ev/gremienarbeit>) und stehen euch bei **Fragen und Problemen** mit Rat und Tat zur Seite. Zudem organisieren wir **Veranstaltungen**, um miteinander auch außerhalb der Lehrveranstaltungen in Kontakt zu kommen. Unter anderem stehen dabei der alljährliche Grillabend, eine Bollerwagentour oder die Adventsandacht auf dem Programm.

Wir sind natürlich auch immer auf der Suche nach neuen Mitstreiter*innen. Wenn ihr also Lust habt, euch in der Fachschaft zu **engagieren**, meldet euch über einen unserer Kanäle (Mail, Facebook, Instagram ...) und kommt gerne dazu. Die **Wahlen** finden zu Beginn des Semesters oder Studienjahres statt, aber auch als nichtgewählte Mitglieder könnt ihr aktiv mitgestalten.



Erklärung von Lehrveranstaltungen

In eurem Studium seid ihr mit verschiedenen Formen von Lehrveranstaltungen konfrontiert. Das kann manchmal ganz schön verwirrend sein, deshalb hier eine kurze Erklärung.

1) Die klassische Form, die ihr sicher alle auch erwartet, sind **Vorlesungen (VL)**. In Vorlesungen geht es zu wie im klassischen Frontalunterricht, der/die Professor*in erzählt euch was, ihr hört zu und stellt möglicherweise noch Nachfragen. Das Ganze ist meistens Basiswissen, weshalb es auch in allen Basismodulen eine Vorlesung gibt, und in den meisten Aufbaumodulen auch.

2) Die zweite wichtige Form ist das **Seminar (SEM)**. In einer Gruppe von 5-40 Studierenden trifft ihr euch mit einem/einer Dozent*in und diskutiert, stellt euch gegenseitig Inhalte vor, lest gemeinsam Texte etc.

3) Die dritte Form von Lehrveranstaltung ist das **Tutorium (TUT)**. Im Tutorium geht es meistens etwas entspannter zu, es ist grundsätzlich **freiwillig** (zumindest in der Theologie; in vielen Zweifächern ist das anders), aber natürlich empfehlenswert! Hier wiederholt und übt ihr mit einer Tutorin oder einem Tutor die Inhalte der zugehörigen Vorlesung. Zudem habt ihr in den Tutorien die Möglichkeit, Fragen zu stellen, für die in der Vorlesung eventuell keine Zeit mehr war.

Bevor ihr euch in der ersten Woche wundert, wo denn eigentlich alle sind, an der Uni gibt es etwas ungewöhnliche Zeitformen: die Veranstaltungen beginnen und enden in der Regel eine Viertelstunde nach bzw. vor der angegebenen Zeit, also z.B. von

10:15-11:45 statt 10:00-12:00. Dies nennt man cum tempore, abkürzt als c.t. Wenn eine Veranstaltung doch ‚um Punkt‘ beginnt, also 10:00 oder 14:00 etc., ist dies als s.t. (sine tempore) gekennzeichnet.

Prüfungsleistungen

Um ein Modul erfolgreich abzuschließen, müsst ihr die jeweilige **Prüfungsleistung** bestehen. Neben den Prüfungsleistungen gibt es in den Seminaren auch eine **aktive Teilnahme**, meist ein Kurzreferat, welches eine Art der mündlichen Mitarbeit darstellt. Es gibt verschiedene Arten von Prüfungsleistungen in der Ev. Theologie und Religionspädagogik, die hier kurz erklärt werden:

KLAUSUR

Eine Klausur kennt ihr sicher aus der Schule. Klausuren an der Uni dauern in der Regel 90 Minuten. In der Theologie wird zum Beispiel im Modul zum Alten Testament eine Klausur geschrieben. Diese besteht aus zwei Teilen, und deckt damit sowohl Vorlesung als auch Seminar ab.

Eine kleine Variante von Klausuren sind **Tests**, wie zum Beispiel in der Vorlesung zum Basismodul der Religionspädagogik. Hier hat man weniger Zeit, aber auch weniger Aufgaben als bei einer Klausur zu bearbeiten.

HAUSARBEIT

Eine Hausarbeit ist ein Aufsatz bzw. eine Auseinandersetzung mit einem Thema über mehrere Seiten auf einer wissenschaftlichen Basis. Ihr braucht hierfür Literatur, die ihr mit einbezieht. Die Vorgaben zum Verfassen von wissenschaftlichen Arbeiten findet ihr auf der Homepage des Instituts.

Eine Abwandlung der Hausarbeit ist die **Ausarbeitung**, oft in der Kombination mit einem Referat im Seminar.

LERTAGEBUCH

Das Lerntagebuch macht den meisten Studierenden etwas Angst. Das ist aber überhaupt nicht nötig. Im Lerntagebuch im Basismodul des Neuen Testaments sollt ihr einfach die Themen aus der Vorlesung und dem Seminar noch einmal aufarbeiten und diese mit Literatur verknüpfen. Es ist also eine etwas größere Hausarbeit.

Im Aufbaumodul des Alten Testaments ODER Neuen Testaments wird eine **Exegese** geschrieben. Bei der Exegese handelt es sich um eine wissenschaftliche Auseinandersetzung mit einem biblischen Text, der genaue Aufbau der Exegese wird ausführlich im jeweiligen Seminar behandelt.

PORTFOLIO

Eine Portfoliولةistung besteht in der Regel aus einem Test in der Vorlesung und einer kleinen Hausarbeit bzw. Ausarbeitung (ca. 7 Seiten) im Seminar. Dies wird zum Beispiel im Basismodul der Religionspädagogik genutzt.

MÜNDLICHE PRÜFUNG

Eine mündliche Prüfung dauert 15 bis 30 Minuten. Dort wird man zu Themen abgefragt, welche zum Beispiel in der Vorlesung vorkamen. Die mündliche Prüfung ist zum Beispiel eine Möglichkeit im Aufbaumodul der Systematik.

REFERAT

Auch Referate kennt ihr sicherlich aus der Schule. Ein Referat wird häufig in Verbindung mit einer Ausarbeitung oder als aktive Teilnahme in Seminaren genutzt.



HANDREICHUNG UND PRÜFUNGSORDNUNG

Die **Prüfungsordnung** enthält alle wichtigen Informationen zu eurem Studiengang, beispielsweise die offiziellen Regelungen zur Dauer und Gliederung des Studiums, den Prüfungen und Modulen. Es gibt unterschiedliche Prüfungsordnungen für verschiedene Studiengänge. Die Bachelorprüfungsordnung teilt sich auf in einen **allgemeinen Teil**, der für alle Studierenden relevant ist, und die jeweiligen **fachspezifischen Anlagen**. In diesen findet ihr alle Module des Studiengangs. Ihr könnt nachlesen, welche Module für euch Pflicht sind, welche Lehrveranstaltungen die einzelnen Module enthalten, wie viele Kreditpunkte sie „wert“ sind und welche Prüfungsleistungen stattfinden (können). Eine weitere Übersicht über eure Module findet ihr im **Studienverlaufsplan**, dort sind die Module in der geforderten Reihenfolge nach Semestern aufgelistet. Es gibt für jedes Fach sowie für den Professionalisierungsbereich einen Studienverlaufsplan. Dieser ist als **Empfehlung** zu verstehen, an die ihr euch nicht halten müsst. In vielen Fächern ist es allerdings notwendig, das Basismodul bestanden zu haben, wenn ihr das Aufbaumodul belegen wollt.

Hier findet ihr zu den Prüfungsordnungen für den Zwei-Fächer-Bachelor in Theologie:

https://uol.de/studium/studiengang/?tab=pruefungen&id_studg=8

Im Theologiestudium werdet ihr einige Hausarbeiten und Ausarbeitungen schreiben. Bevor ihr die erste schriftliche Arbeit in der Theologie verfasst, solltet ihr die **Handreichung zur Anfertigung wissenschaftlicher Arbeiten** gelesen haben. Diese wurde vom Institut erstellt, und enthält Vorgaben, die für wissenschaftliche Arbeiten in der Theologie gelten. In der Handreichung wird der Aufbau einer Hausarbeit erklärt, außerdem enthält sie Angaben zum Layout sowie zum Zitieren und den Literaturangaben. Die jeweils aktuelle Version findet ihr auf der Homepage des Instituts.

Hier findet ihr die momentane Handreichung des Instituts für Ev. Theologie und Religionspädagogik:

<https://uol.de/f/4/inst/theologie/>

[Handreichung wiss Arbeiten Ev Theologie Rel Paed Uni Oldenburg 2016-2.pdf](#)



B i b l i o t h e k

Für Recherchen jeglicher Art als auch ungestörtes Arbeiten an PCs, Einzel- und Gruppentischen oder in Gruppenräumen bietet sich (neben der Bereichsbibliothek am Campus Wechloy) die **Zentralbibliothek am Campus Haarentor** an. Sie ist zudem der wichtigste Standort für Literatur der Fächer Ev. Theologie und Religionspädagogik sowie Religionswissenschaft, die sich auf der **Ebene 3** befinden. Da diese Ebene gleichzeitig von weiteren Sprach- und Geisteswissenschaften als Standort genutzt wird, kann die Orientierung zunächst schwerfallen. Zur Unterstützung hängen daher vor dem Eingang jeder Ebene detaillierte Pläne mit den entsprechenden Kürzeln. Die Literatur ist thematisch aufgeteilt und kann anhand ihres Kürzels und einer entsprechenden Nummerierung ausfindig gemacht werden. Aufgrund des **Sonderbetriebs** ist zurzeit leider nur eine eingeschränkte Nutzung der Standorte möglich

(aktuelle Informationen unter <https://uol.de/bis/hinweise-zur-benutzung-der-bibliothek-im-sonderbetrieb>). Es lässt sich allerdings auch ein Teil des Bestands als E-Book im Online Katalog finden (<http://www.orbis-oldenburg.de/>). Die **Ausleihe** findet mit Hilfe der **CampusCard** statt, die zu Beginn einmalig am Schalter „Anmeldung/Nutzerservice“ dafür freigeschaltet werden muss. Voraussichtlich kann die CampusCard ab dem Wintersemester 2020/21 auch für Gebührenzahlungen und die Benutzung der Kopierer in der Bibliothek genutzt werden.

Um erste Eindrücke und Einblicke in die Bibliothek, ihre Arbeitsweise und ihre vielfältigen Angebote und Möglichkeiten zu sammeln, bietet sich eine **Führung** an, die aufgrund der momentanen Lage vorerst im digitalen Format stattfinden muss. Hinweise hierzu, sowie aktuelle Informationen zur Nutzung und weiteren Angeboten, finden sich auf der Homepage der Bibliothek (<https://uol.de/bis>).

Wie komme ich überhaupt ins Internet?

Das Internet von der Uni läuft über eduroam (Education Roaming), womit ihr euch auch an vielen weiteren Universitäten europaweit anmelden könnt. Die Anmeldung läuft über eure Uni- bzw. stud.ip Daten (also euere Accountbezeichnung, die ihr auch nutzt, um euch bei stud.ip einzuloggen, dahinter @uol.de und dann euer stud.ip Passwort:



Netzwerk: eduroam

Nutzername: abcd1234@uol.de

Kennwort: >persönliches

Wichtige Orte für Theologiestudierende

In einer neuen Stadt kann man sich häufig übermannt fühlen. Daher hier eine Übersicht über die wichtigsten Orte für Theologiestudierende:

STUDIERENDENSERVICECENTER

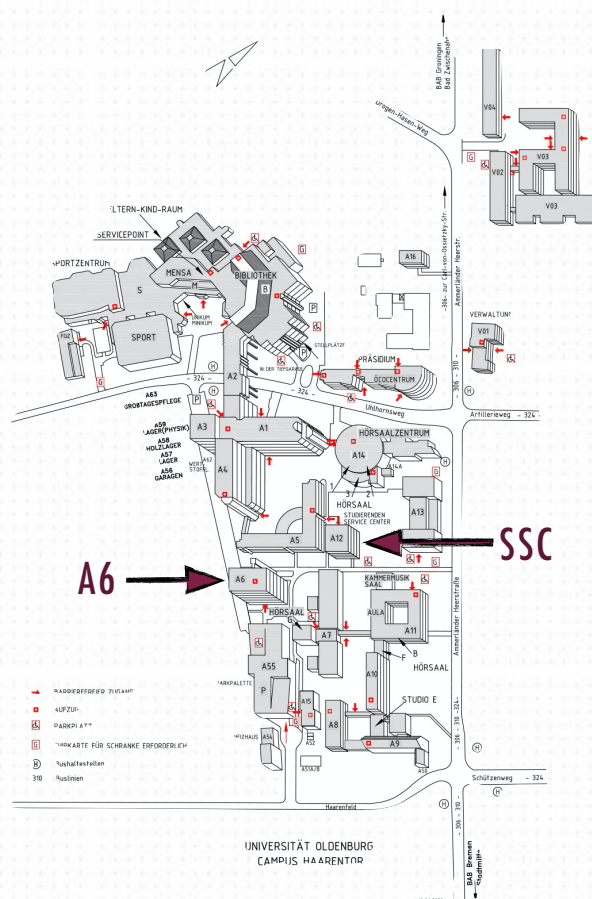
Als erstes das **Studierendenservicecenter (SSC)**. Das SSC liegt im Zentrum des Campus Haarentor und ist zuständig für jegliche Fragen rund um das Studium. Auf mehreren Ebenen verteilt findet ihr hier das **akademische Prüfungsamt**, das **Immatrikulationsamt**, das **International Office (IO)**, die **Zentrale Studien- und Karriereberatung (ZSKB)**, das **BAföG-Servicebüro**, die **Behindertenberatung**, die **Sozialberatung** und die **Studienfinanzierungsberatung**.

GEBÄUDE A6

Dann zentral für uns ist das Gebäude **A6**. Für die postalischen Abgaben eurer Hausarbeiten und Ausarbeitungen nutzt ihr die **Postkästen** des Instituts für Ev. Theologie und Religionspädagogik, diese befinden sich im Erdgeschoss. Auf der ersten Etage befindet sich bereits das **Institut**. Hier findet ihr die **Büros der Dozierenden und Professor*innen**, den **Fachschaftsraum**, das **Sekretariat** und eine kleine **Medienstelle**. Im Fachschaftsraum könnt ihr Einsichten in Lerntagebücher bekommen oder auch persönlich mit uns über eure Anliegen reden. Im kommenden Hybrid-Semester werden diese Angebote voraussichtlich online stattfinden. Das Institut besitzt eine kleine Medienstelle in der für eigene Stundenplanungen man Schulbücher, Unterrichtsmaterialien und religionspädagogische Lehrbücher ausleihen kann.

ARBEITSSTELLE FÜR RELIGIONSPÄDAGOGIK

In Oldenburg gibt es zusätzlich hierzu die **Arbeitsstelle für Religionspädagogik (ARP)**. Die ARP bietet für uns Studierende nicht nur eine größere Auswahl an Materialien an, sondern auch eine Beratung beispielsweise für Hausarbeiten, Unterrichtsentwürfe und Praktika. Das ist ebenfalls kostenlos. Die Medienstelle befindet sich in der Haareneschstraße 58.





Es gibt viele Angebote an der Uni, die du nutzen kannst. Doch auch in so manchen Einrichtungen in der Stadt bekommst du Vergünstigungen oder sogar kostenlose Karten!

KULTUR UND FREIZEIT

Neben den „gewöhnlichen“ studentischen Tätigkeiten bietet die Universität verschiedene Möglichkeiten zur Freizeitgestaltung an. Zum größten Teil Campus-zentriert sind dabei die Angebote des Hochschulsports, Theaters und des Kinos.

Der **Hochschulsport** umfasst regelmäßig wechselnde Programme, die online einzusehen sind und für die man sich vor Beginn online eintragen kann, sowie das Fitness- und Gesundheitszentrum „studioO“, für das man sich kostenpflichtig anmelden kann. Beide Angebote sind zurzeit unter Einschränkungen nutzbar, die auf der Homepage zu finden sind (<https://uol.de/hochschulsport/>).

Das **Theaterprogramm** findet auf zwei Bühnen des UNIKUMs am Campus Haarentor statt und wird von verschiedenen Veranstaltern genutzt. Darunter fallen das universitätseigene **OUT** (Oldenburger Uni Theater) und das **Kulturbüro** des Studentenwerks, sowie das studentische

Kino Gegenlicht. Letzteres arbeitet gerade an einem, der momentanen Situation angepassten, Spielplan, wohingegen Angebote des OUT voraussichtlich als Live-Streams zur Verfügung gestellt werden. Weitere Infos finden sich auf den Homepages (<https://www.theater-unikum.de/> und <https://gegenlicht.net/>).

Außerhalb der Universitätsgelände gibt es zudem etliche weitere kulturelle Angebote zu entdecken. Ein Teil davon ist im **Kulturticket** eingeschlossen, welches wiederum in die CampusCard eingebettet ist. Das Kulturticket beinhaltet Vergünstigungen für kulturelle Institutionen und Veranstaltungen in Oldenburg, darunter beispielweise das Staatstheater und Kino Casablanca. Weitere Informationen sowie weiterführende Links finden sich unter <https://asta-oldenburg.de/kulturticket/>.



fstheologie_uol

Folgen

16 Beiträge

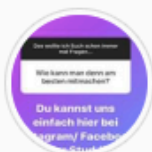
235 Abonnenten

159 abonniert

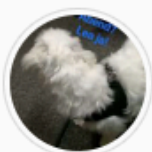
Fachschaft Theologie Oldenburg

Dies ist der offizielle Instagram-Auftritt des Fachschaftsrats der ev.

Theologie/Religionspädagogik an der Uni Oldenburg. † ✡ ☪

linktr.ee/fstheologie.uol

Eure Frage...



O-Woche



Grillabend...

BEITRÄGE

MARKIERT

Der Fachschaftsrat für Evangelische
Theologie und Religionspädagogik
auf Social Media

Uns findest Du auch online auf Instagram und Facebook.

Hier kannst Du uns Nachrichten schreiben, wenn Du Fragen hast und auch die ein oder andere Informationen zu Veranstaltungen, Aktionen und Co. bekommen.

Wir freuen uns auf deinen Besuch auf unseren Kanälen.



Facebook: Fachschaft Ev. Theologie und Religionspädagogik – Universität Oldenburg <https://www.facebook.com/fstheologieoldenburg>



Instagram: @fstheologie_uol https://www.instagram.com/fstheologie_uol/



FACHSCHAFT EV.
THEOLOGIE /
RELIGIONSPÄD.

Mail: fstheologie@uol.de

Internetseite: <https://uol.de/fs-ev>

Raum: A6 1-110