

Inhalt

1. Installationsquelle.....	2
2. Verbindungsdaten	2
3. Aktuelle Patches.....	2
4. Benötigte Rechte.....	2
5. Verbinden mit Explorer	2
6. Installation der Version 750	3
7. Zugangsdaten für SAPLOGON	4
7.1. Manuelle Nacharbeit	6
Security Modul ausschalten.....	6
Excel-Einstellungen setzen	7
7.2. SAP-VPN Netz einrichten.....	11
8. Alternative Lösung der Virtuelle Arbeitsplatz	12

1. Installationsquelle

Die GUI-Installationsquellen findet man unter der SAP GUI-Freigabe:

Direkter Pfad

[\\daten.uni-oldenburg.de\sapgui\\$](\\daten.uni-oldenburg.de\sapgui$)

Die aktuellen Patches zu den installierten GUI-Versionen befinden sich in den jeweiligen Verzeichnissen.

2. Verbindungsdaten

Nicht-Mitglieder der W2KROOT-Domäne müssen bei *Verbinden als...* ihre Verbindungskennung nutzen:

Benutzername: w2kroot\abcd1234
Kennwort: **

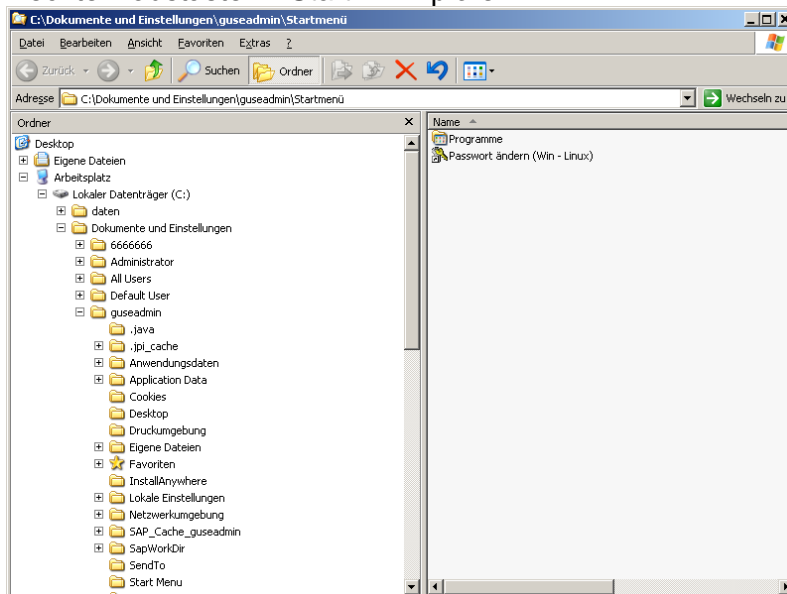
3. Aktuelle Patches

4. Benötigte Rechte

Zur Installation müssen Sie auf dem PC mit Administratorrechten angemeldet sein.

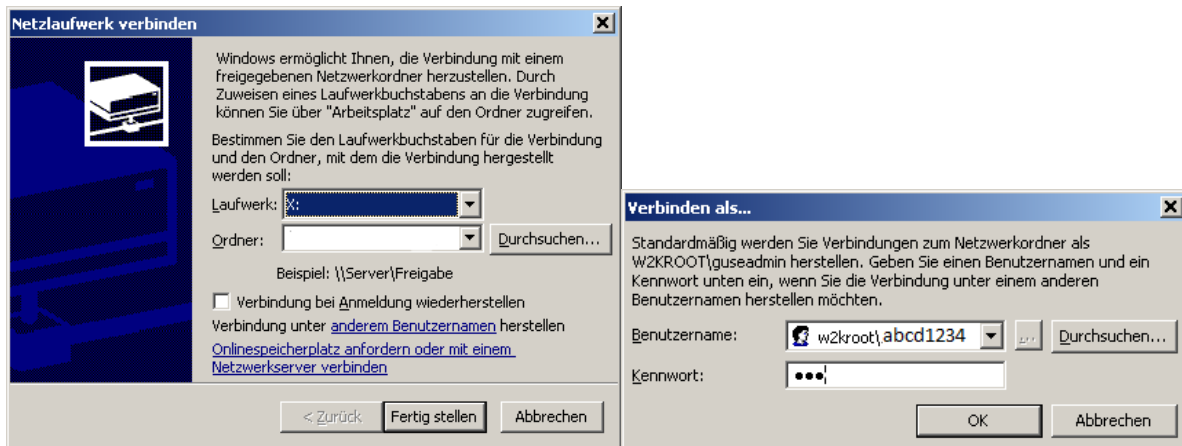
5. Verbinden mit Explorer

Rechte Maustaste → Start → Explorer



unter Extras → Netzlaufwerk verbinden

Ordner jetzt: \\daten.uni-oldenburg.de\sapgui\$\



Verbindung unter anderem *Benutzernamen* herstellen anklicken

Benutzername: w2kroot\abcd1234
Kennwort: ****

eintragen → OK → Fertig stellen

6. Installation der Version 750

Hinweis: Alte Version vorher nicht deinstallieren!

- Verbinden mit der Freigabe (Siehe Schritt 5)
- Wechseln in das Verzeichnis
 \sapgui750\NW_7.0_Presentation...\PRES1\GUI\WINDOWS\WIN32
- Ausführen der Datei SapGuiSetup.exe
- SAP Produktauswahl: SAP GUI for Windows
- alternativ InstallSapGui.bat starten (es werden alle Patche mitinstalliert)

Nach erfolgter Installation spielen Sie bitte den aktuellsten Patch ein:
 (\sapgui750\Patches\Patches)

Nun spielen Sie zusätzlich noch die aktuellsten Hotfixes zum Patch ein:
 (\sapgui750\Patches\Hotfix)

Beispiel: Sapgui 750 Patch 3 / Hotfix gui750_03(höchste Version).exe

Achtung:

Der SAPscript Legacy Text Editor wird ab Patch 5 gelöscht.
 Dieser muss nachinstalliert werden!!!

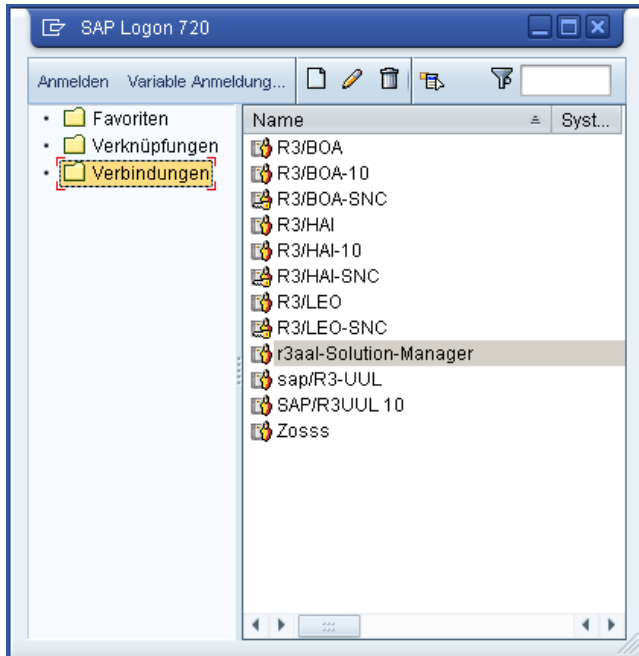
Installer:

\\daten.uni-oldenburg.de\sapgui\$\tools\SAPSLTESP00_0-70001053.zip

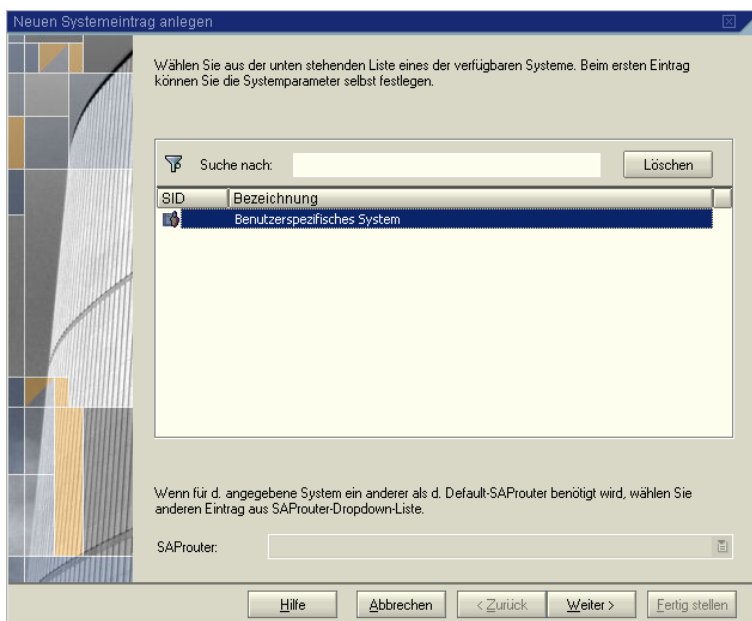
7. Zugangsdaten für SAPLOGON

Hinweis: Die Verbindungseinstellungen werden beim Update überschrieben

Starten Sie den SAPLOGON (befindet sich als Icon auf dem Desktop)



Rechtsklick auf *Verbindungen* und *Neuen Eintrag hinzufügen* wählen.



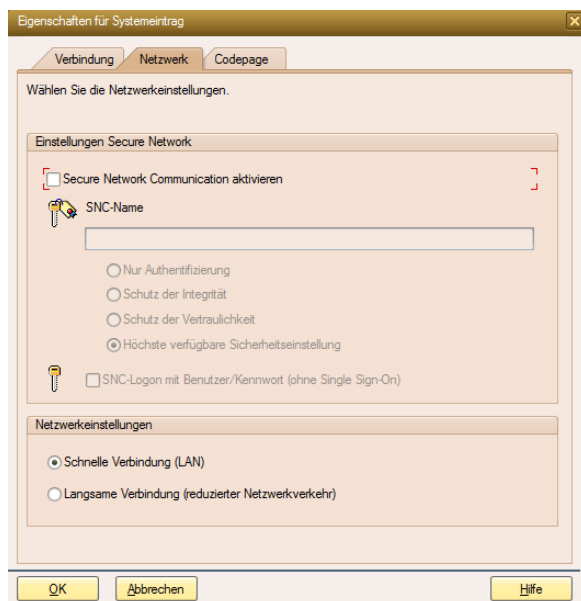
Wählen Sie hier *Weiter*.



Setzen Sie in diesem Dialog die Einträge wie folgt:

Beschreibung	R3/SAP
Anwendungsserver:	sap.uni-oldenburg.de
Systemnummer:	00
System-ID:	UHU

Klicken Sie dann auf *Weiter*.



Hier setzen Sie die Einstellungen wie folgt:

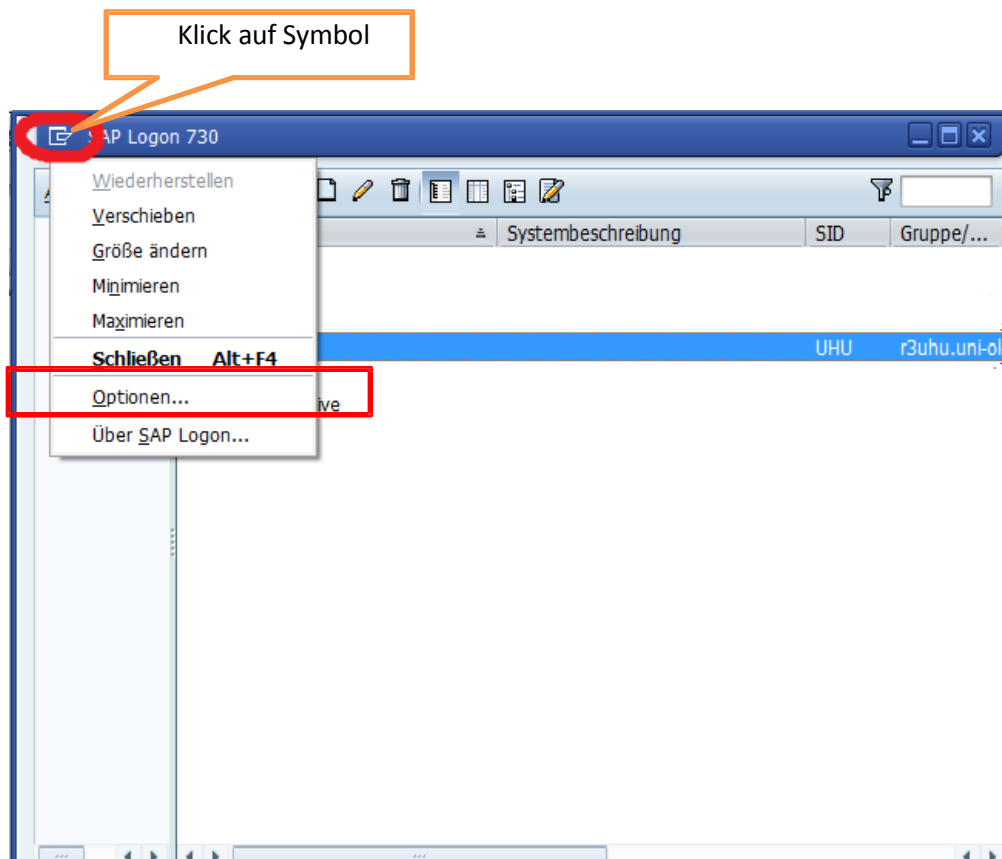
- *Secure Network Communication nicht aktivieren*

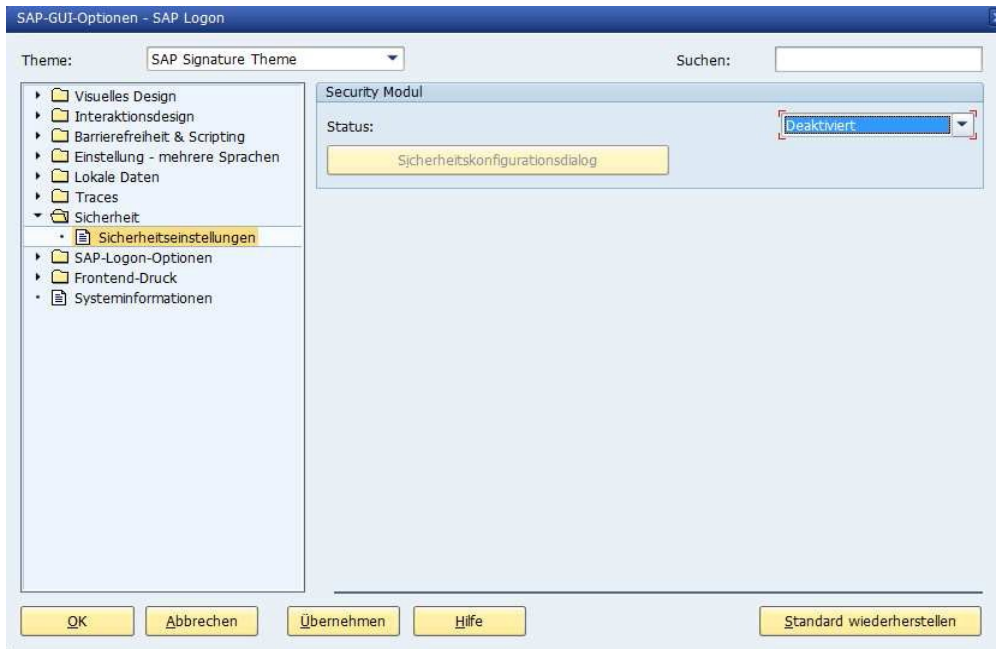
- *Schnelle Verbindung (LAN) aktivieren*

Wählen Sie zuletzt *fertig stellen*. Nun können Sie sich anmelden.

7.1. Manuelle Nacharbeit

Security Modul ausschalten

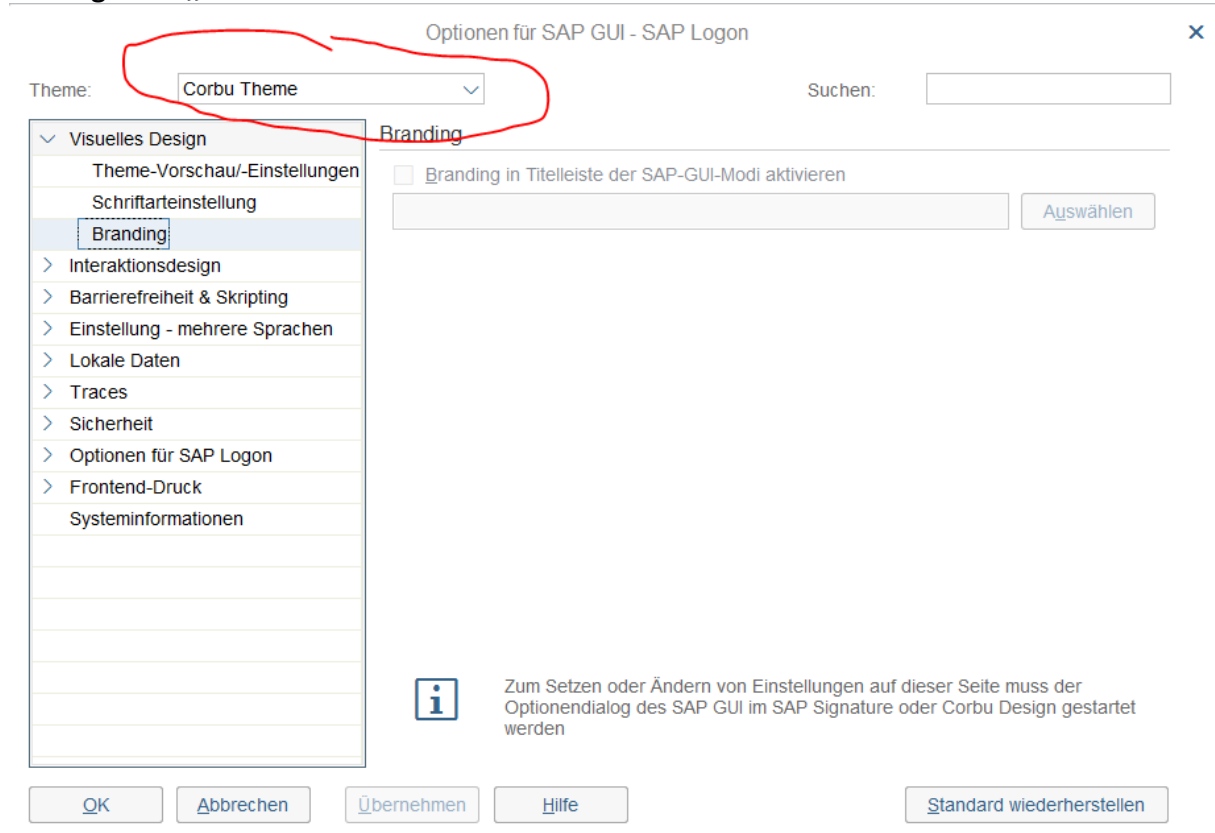




Sicherheit – Sicherheitseinstellungen

- Security Modul auf Deaktiviert setzen

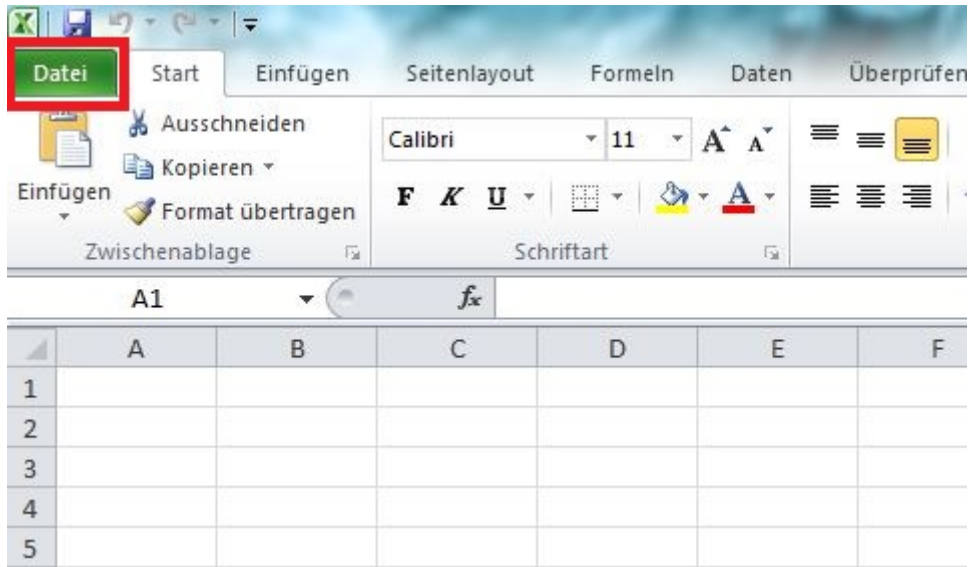
Desing auf „Corbu Theme“ stellen



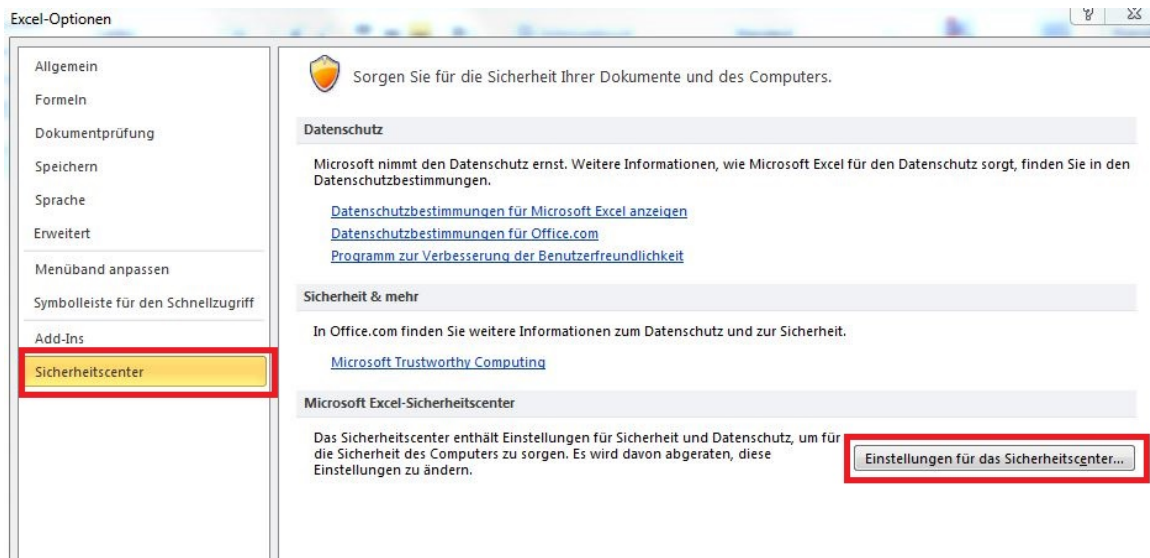
Excel-Einstellungen setzen

- Excel starten

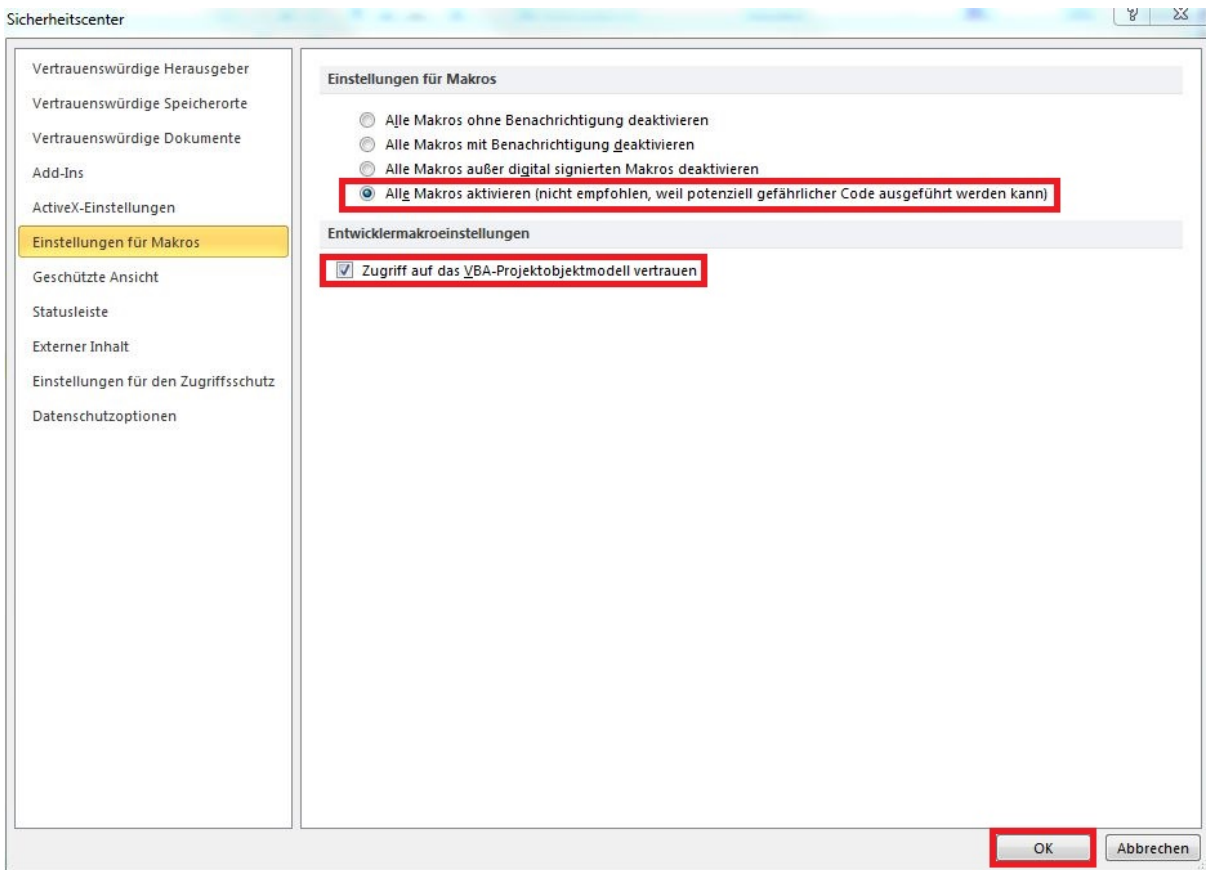
- Auf „Datei“ klicken
- Optionen anklicken



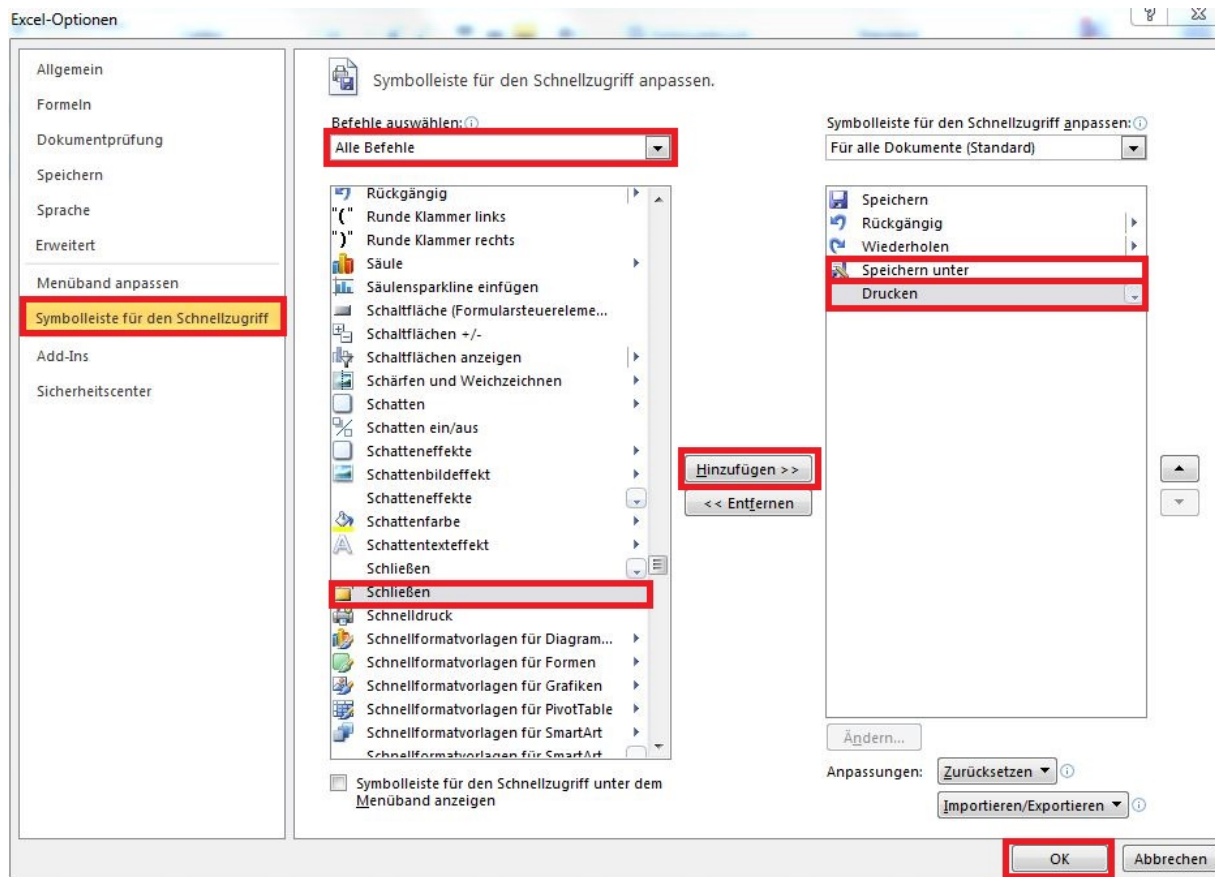
- Einstellungen für das Sicherheitscenter öffnen



- „Einstellungen für Makros“ anklicken
- Alle Makros aktivieren
- Zugriff auf das VBA-Projektmodell vertrauen
- Mit OK bestätigen



- In den Excel-Optionen „Symbolleiste für den Schnellzugriff“ anklicken
- Das Dropdown-Menü „Befehle auswählen“ auf „Alle Befehle“ ändern
- Die Befehle „Speichern unter“, „Drucken“ und „schließen“ der Symbolleiste hinzufügen und mit OK bestätigen

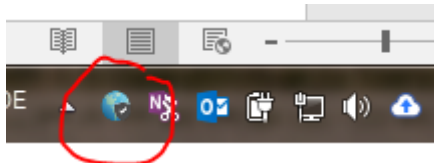


7.2. SAP-VPN Netz einrichten

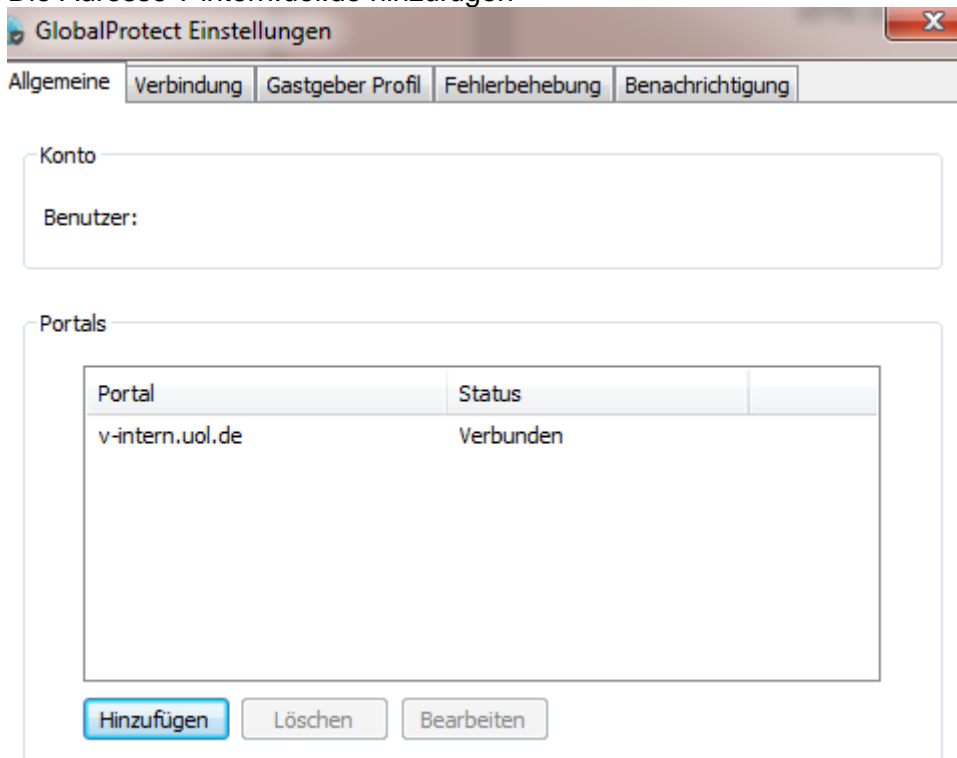
VPN Software Downloaden

<https://uol.de/itdienste/services/netzzugang/vpn-client-fuer-windows/>

VPN Software installieren und einrichten:



Unter Einstellungen Portals:
Die Adresse v-intern.uol.de hinzufügen



- Mit dem Konto des Nutzers anmelden

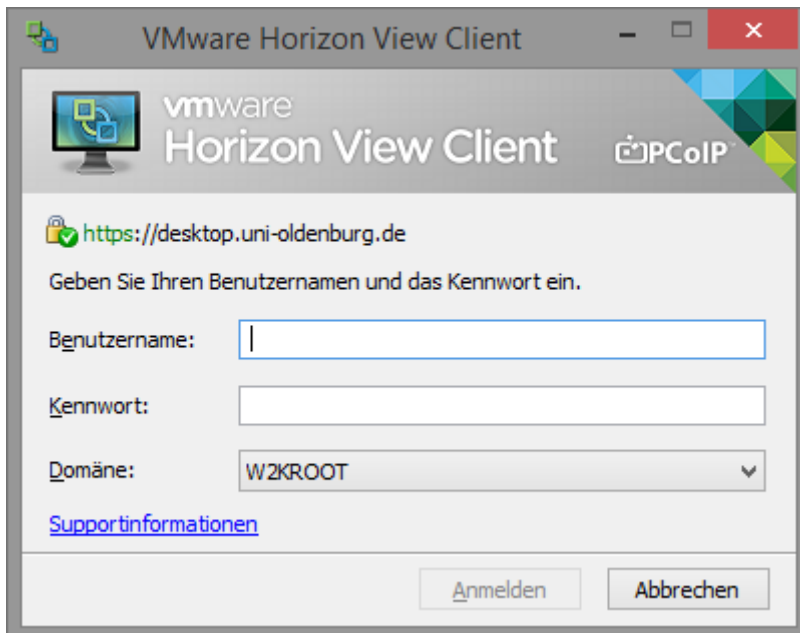
8. Alternative Lösung der Virtuelle Arbeitsplatz

Gehen Sie mit einem Browser auf <https://desktop.uni-oldenburg.de> und laden Sie dort den VMware View Client herunter.

Nach der Installation der heruntergeladenen Software tragen Sie als Verbindungsserver die Adresse desktop.uni-oldenburg.de ein.



Unter Benutzername/Kennwort benutzen Sie Ihren Uni Account „abcd1234“



Nach dem Verbinden sehen Sie einen eingerichteten Arbeitsplatz