
Service Campus-Management

Quartalsbericht 1-2015

1. Verfügbarkeit

ungeplante Systemausfälle

Stud.IP keine
 HIS SOS/POS keine
 HIS ZUL keine

geplante Systemauszeiten

Stud.IP
 HIS 22.1.15 16:00 bis 17:30 Datenbank Update (Postgres 8.4 nach 9.2=)

Servicegroup 'Service_Campus-Management'

01-01-2015 00:00:00 to 01-04-2015 00:00:00
 Duration: 89d 23h 0m 0s

[Availability report completed in 0 min 23 sec]

Servicegroup 'Service_Campus-Management' Service State Breakdowns:

Host	Service	% Time OK	% Time Warning	% Time Unknown	% Time Critical	% Time Undetermined
HIS_Server	check_postgres	99.972% (99.972%)	0.000% (0.000%)	0.000% (0.000%)	0.028% (0.028%)	0.000%
Serviceuebersicht	CI_Service_Campus_Management	96.022% (96.022%)	3.978% (3.978%)	0.000% (0.000%)	0.000% (0.000%)	0.000%
dbmaster	MySQL_Master_check	99.184% (99.184%)	0.000% (0.000%)	0.003% (0.003%)	0.813% (0.813%)	0.000%
eLearning	HTTPS-Check	99.975% (99.975%)	0.000% (0.000%)	0.000% (0.000%)	0.025% (0.025%)	0.000%
epuefsrv04	ICMP	99.982% (99.982%)	0.000% (0.000%)	0.007% (0.007%)	0.011% (0.011%)	0.000%
qis01	HTTPS-Check_Port_8443	100.000% (100.000%)	0.000% (0.000%)	0.000% (0.000%)	0.000% (0.000%)	0.000%
qis02	HTTPS-Check_Port_8443	100.000% (100.000%)	0.000% (0.000%)	0.000% (0.000%)	0.000% (0.000%)	0.000%
	http-online-einschreibung	100.000% (100.000%)	0.000% (0.000%)	0.000% (0.000%)	0.000% (0.000%)	0.000%
	http-online-einschreibung-follow	100.000% (100.000%)	0.000% (0.000%)	0.000% (0.000%)	0.000% (0.000%)	0.000%
	http-www.studium	100.000% (100.000%)	0.000% (0.000%)	0.000% (0.000%)	0.000% (0.000%)	0.000%
qis03	HTTPS-Check_Port_8443	99.982% (99.982%)	0.000% (0.000%)	0.000% (0.000%)	0.018% (0.018%)	0.000%
qis04	HTTP-Check_Port_8080	100.000% (100.000%)	0.000% (0.000%)	0.000% (0.000%)	0.000% (0.000%)	0.000%
qis05	HTTPS-Check_Port_8443	100.000% (100.000%)	0.000% (0.000%)	0.000% (0.000%)	0.000% (0.000%)	0.000%
qis06	ping	99.976% (99.976%)	0.000% (0.000%)	0.007% (0.007%)	0.017% (0.017%)	0.000%
qispos	check_https_Startseite	99.975% (99.975%)	0.000% (0.000%)	0.000% (0.000%)	0.025% (0.025%)	0.000%
Average		99.671% (99.671%)	0.265% (0.265%)	0.001% (0.001%)	0.063% (0.063%)	0.000%

2. Leistungsindikatoren

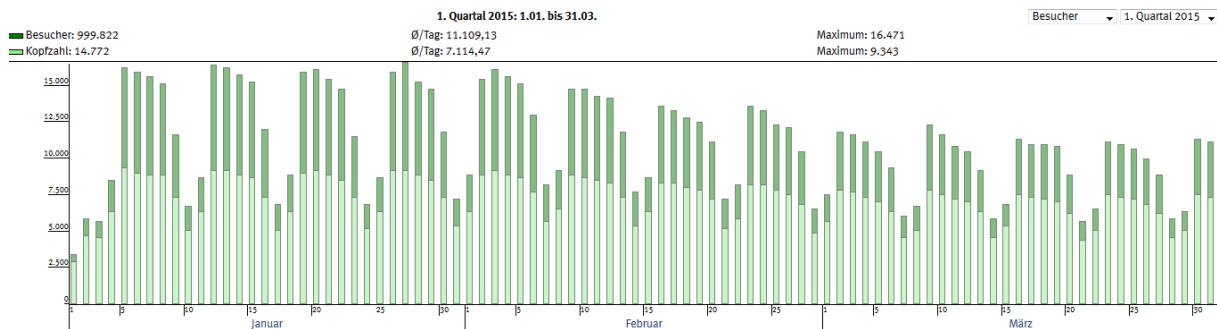
Die eingesetzten Server arbeiten alle mit kurzen Antwortzeiten. Es gibt keine technischen Probleme mit den eingesetzten Systemen.

Anwendung	Indikator	Wert	Trend
Stud.IP	Größe des Filesystems (inkl. Datenbank)	653 GB (610) ¹ GB	steigend + 7,5%
Stud.IP	Anzahl der hochgeladenen Dateien	447.954 (414.863)	steigend + 8,0%
HIS	Größe der Datenbank	5,28 GB (4,93) GB	steigend + 7,1%
HIS-POS	Anzahl der Prüfungssätze	1.055.311 (1.018.322)	steigend + 3,6%

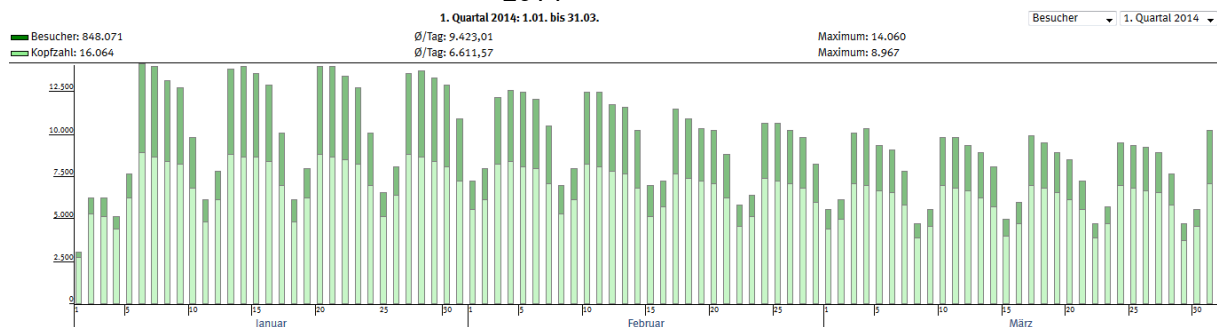
3. Nutzerstatistik

3.1 Stud.IP Nutzung im Jahresvergleich

2015



2014



Die Nutzung zeigt gegenüber dem 1.Quartal 2014 das gleiche Muster. Eine Überprüfung auf die Aktivierung der für die Studierenden eingerichteten Konten zeigt, dass nur sehr wenige Studenten Ihr Konto nicht aktivieren.

¹ Im Vergleich mit den Werten des 4. Quartals 2014.

Tätigkeitsschwerpunkte:

4.1 Unterstützung der EMS

Die Lieferung der Prüfungsdatensätze an IQUL ist produktiv. Die Anmeldung zu Prüfungen kann über Stud.IP erfolgen. Die Übergabe der Prüfungsergebnisse an HIS-POS ist produktiv. Ein Online-Notenspiegel für die Studierenden wurde programmiert und der Fakultät zur Abnahme übergeben.

4.2 Projekt Lehrauftrags- und Lehrbeauftragtenverwaltung

Am 16.6.13 haben die IT-Dienste den Auftrag erhalten das Projekt durchzuführen. Die Projektleitung wurde Herrn Marvin Kostka übertragen. Der Auftrag für die notwendige Erweiterung wurde im September 13 an die Firma data quest erteilt. Ein Prototyp wurde bereitgestellt und einigen Einrichtungen vorgestellt. Die Webschnittstelle zum SAP-System funktioniert noch nicht fehlerfrei, soll aber bis Ende April fertiggestellt werden. Ziel ist weiterhin, die Planung der Lehrveranstaltungen zum WiSe 2015/16 mit den neuen Werkzeugen durchführen zu können.

4.3 Projekt e-Studienplaner

Am 11.9.14 haben die IT-Dienste vom Referat Studium und Lehre den Auftrag erhalten, eSIS zu ergänzen, um notwendige Daten, die für die Akkreditierung von Studiengängen benötigt werden, leichter verwalten zu können. Die Entwicklung ist abgeschlossen und die Abnahme hat begonnen.

4.4 Studienbuch erweiterte Ansicht

Nach Diskussion in der fakultätsübergreifenden Studienkommission wurde vom Referat Studium und Lehre der Auftrag erteilt, eine erweiterte Möglichkeit zur Erzeugung eines Studienbuches zu erstellen. Seit Anfang März können Studierende sich zu Ihren Modulen eintragen, welche Lehrveranstaltungen Sie besucht haben und dieses als PDF-Dokument speichern. Neue Studierende nutzen diese Funktion sehr viel intensiver als die Studenten vorheriger Jahrgänge und begrüßen diese Möglichkeit sehr.

4.5 Anwendung zum Belegen von offenen Veranstaltungen im Web und die automatische Buchung von zugehörigen Rechnungen

In Zusammenarbeit mit der Internetkoordination von Presse & Kommunikation wurde für eine Webseite entwickelt, auf der sich Personen zu einer kostenpflichtigen Veranstaltung anmelden können und dann die Debitorenrechnung automatisch erstellt, gebucht und an den Kursteilnehmer verschickt wird. Die Anmeldephase für einen ersten so abgewickelten Kurs begann Mitte Januar 2015. Es haben sich 60 Personen erfolgreich angemeldet. Die Zahlungseingänge zum Kurs konnten damit sehr einfach verbucht werden.

4.7 HIS POS

Die Online Notenbescheinigung die sich Studierende selbst erstellen können wurde neu gestaltet. Zur Bescheinigung wird zusätzlich ein elektronisches Zertifikat erstellt, so dass der Empfänger der Bescheinigung überprüfen kann, dass eine Bescheinigung nicht verändert wurde.

4.8 HIS ZUL

Die Bewerbungsverfahren für die Studiengänge der Engineering Physics werden jetzt über QIS_ZUL verwaltet.

4.8 HIS SOS

Im ISO können jetzt Immatrikulationsbescheinigungen gedruckt und an die Studierenden ausgehändigt werden. Diverse Wiedervorlagen wurden für die SachbearbeiterInnen eingerichtet.

5. Incidents und Anforderungen²

Aufgabengebiet	Incidents
OTRS	447
Anfragen zu Veranstaltungen	130
Accountprobleme	34
Diverses	55
HIS Informationsanfrage	104
HIS Serviceanfrage	155
HIS Störungsmeldung	15
Summe	940

² Die vorstehende Tabelle basiert auf den Daten aus OTRS, Helpline und manueller Aufzeichnungen.